



## UvA-DARE (Digital Academic Repository)

### Arbeid en zorg zwaarder voor moeders? Rapportage loonwijzer

Tijdens, K.; van Klaveren, M.

**Publication date**

2003

**Document Version**

Final published version

**Published in**

Zeggenschap/Tijdschrift over Arbeidsverhoudingen

[Link to publication](#)

**Citation for published version (APA):**

Tijdens, K., & van Klaveren, M. (2003). Arbeid en zorg zwaarder voor moeders? Rapportage loonwijzer. *Zeggenschap/Tijdschrift over Arbeidsverhoudingen*, 14(1), 57.

**General rights**

It is not permitted to download or to forward/distribute the text or part of it without the consent of the author(s) and/or copyright holder(s), other than for strictly personal, individual use, unless the work is under an open content license (like Creative Commons).

**Disclaimer/Complaints regulations**

If you believe that digital publication of certain material infringes any of your rights or (privacy) interests, please let the Library know, stating your reasons. In case of a legitimate complaint, the Library will make the material inaccessible and/or remove it from the website. Please Ask the Library: <https://uba.uva.nl/en/contact>, or a letter to: Library of the University of Amsterdam, Secretariat, Singel 425, 1012 WP Amsterdam, The Netherlands. You will be contacted as soon as possible.

# Arbeid en zorg zwaarder voor moeders?

Nog steeds belanden meer vrouwen dan mannen in de wao. Daarbij wordt gewezen naar de combinatie van arbeid en zorg. In de loonwijzer-enquête stelden we: "Ik vind de combinatie van arbeid en zorg zwaar". Ruim achtduizend werknemers gingen hier op in. Vrouwen vinden de combinatie veel zwaarder dan mannen. Van de mannen vindt 22% de combinatie zwaar, tegenover 41% van de vrouwen. Bij vrouwen zijn er grote verschillen naar levensloofase. Van de vrouwen zonder kinderen, vindt 34% de combinatie zwaar. Voor moeders met kinderen tot twaalf jaar loopt dit op tot 53%, later in de levensfase zakt dit weer.

Hoe komt het dat moeders met kinderen tot twaalf jaar de combinatie het zwaarst vinden? Daartoe hebben we gekeken naar bedrijfskenmerken als grootte, industrietak en cao van toepassing. Afdelingskenmerken, zoals ruzie op afdeling, mannen of vrouwen als collega en voldoende bezetting, kunnen ook de combinatie druk vergroten, evenals kenmerken van de baan, zoals leidinggeven, de positie, interessant werk, ontslagdreiging, promotie en routinewerk. Uiteindelijk blijkt slechts één afdelingskenmerk van invloed. Vrouwen die op een afdeling werken waar conflicten spelen, hebben anderhalf keer

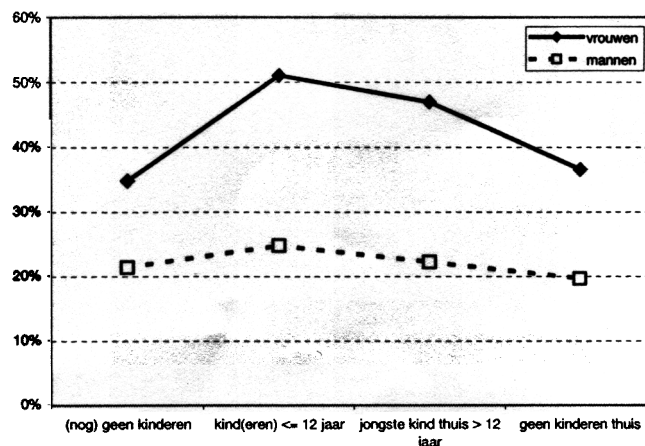
Het loonwijzer-project bestaat onder meer uit een website [www.loonwijzer.nl](http://www.loonwijzer.nl) met een salarischeck, veel beroepsinformatie en een doorlopende enquête. De betrokken onderzoekers belichten steeds één onderwerp uit de loonwijzer-enquête.

meer kans dat ze de combinatie zwaar vinden.

Spelen arbeidstijden en reistijden een rol? De reistijd blijkt niet van belang, de eigen arbeidstijd wel. In vergelijking met vrouwen met een deeltijdbaan van minder dan 20 uur hebben vrouwen met een 20-29 uren werkweek anderhalf keer meer kans dat ze de combinatie zwaar vinden. Voor vrouwen met een 30-39 uren werkweek is deze kans zelfs ruim twee keer

groter. Opvallend genoeg rapporteren vrouwen die 40 uur of meer werken – een kleine groep – niet zo vaak dat ze de combinatie zwaar vinden. Mogelijk kiezen deze vrouwen voor andere oplossingen om de combinatie arbeid en zorg te kunnen hanteren. Het grootste knelpunt zit dus bij de vrouwen met een 30-39-uren werkweek.

Persoonlijke kenmerken als leeftijd, opleiding en huishoudinkomen blijken niet van invloed. Voor thuissituatie kijken we naar aanwezigheid van een partner, aantal kinderen, huishoudelijke hulp, kinderopvang en buitenschoolse opvang. Uit de analyses blijkt dat alleen de aanwezigheid van een partner van belang is: alleenstaande vrouwen met kinderen vinden de combinatie twee keer zo vaak zwaar als vrouwen met kinderen en een partner. Het gebruik van kinderopvang, naschoolse opvang of een



Grafiek: Percentage werknemers dat de combinatie van zorg en arbeid zwaar vindt, uitgesplitst naar geslacht en levensloop.

huishoudelijke hulp heeft geen invloed op de mening. Dat komt waarschijnlijk omdat de meeste vrouwen al bij de geboorte van het eerste kind inzetten op een combineerbare situatie. De taakverdeling tussen partners blijkt van grote invloed. Vrouwen die zeggen dat zij vooral verantwoordelijk zijn voor de huishouding, vinden de combinatie bijna twee keer zo zwaar dan vrouwen die de huishoudelijke taken delen met hun partner. En vrouwen die regelmatig ruzie hebben over de verdeling van huishoudelijke taken, vinden de combinatie bijna zes (!) keer zo zwaar. ◀

Kea Tijdens is onderzoekscoördinator bij AIAS, Universiteit van Amsterdam; Maarten van Klaveren is senior onderzoeker/consultant bij STZ advies & onderzoek, Eindhoven.