



UvA-DARE (Digital Academic Repository)

Over koplopers, waterdragers en bezemwagens

Onderzoek naar de maakbaarheid van de levensloop met registerdata

van Gaalen, R.

Publication date

2017

Document Version

Final published version

[Link to publication](#)

Citation for published version (APA):

van Gaalen, R. (2017). *Over koplopers, waterdragers en bezemwagens: Onderzoek naar de maakbaarheid van de levensloop met registerdata*. (Oratiereeks; No. 577). Universiteit van Amsterdam. http://cf.bc.uva.nl/download/oraties/Oraties_2017/van_gaalen_ruben.pdf

General rights

It is not permitted to download or to forward/distribute the text or part of it without the consent of the author(s) and/or copyright holder(s), other than for strictly personal, individual use, unless the work is under an open content license (like Creative Commons).

Disclaimer/Complaints regulations

If you believe that digital publication of certain material infringes any of your rights or (privacy) interests, please let the Library know, stating your reasons. In case of a legitimate complaint, the Library will make the material inaccessible and/or remove it from the website. Please Ask the Library: <https://uba.uva.nl/en/contact>, or a letter to: Library of the University of Amsterdam, Secretariat, Singel 425, 1012 WP Amsterdam, The Netherlands. You will be contacted as soon as possible.

Over koplopers, waterdragers en bezemwagens



Over koplopers, waterdragers en bezemwagens

*Onderzoek naar de maakbaarheid van de levensloop
met registerdata*

Rede

uitgesproken ter gelegenheid van de aanvaarding van het ambt van
bijzonder hoogleraar Registeranalyses van Levensloofdynamiek
vanwege het Centraal Bureau voor de Statistiek
aan de Faculteit Maatschappij- en Gedragwetenschappen
van de Universiteit van Amsterdam
op 30 maart 2017

door

Ruben van Gaalen

Dit is oratie 577, verschenen in de oratiereeks van de Universiteit van Amsterdam.

Opmaak: JAPES, Amsterdam

© Universiteit van Amsterdam, 2017

Alle rechten voorbehouden. Niets uit deze uitgave mag worden verveelvoudigd, opgeslagen in een geautomatiseerd gegevensbestand, of openbaar gemaakt, in enige vorm of op enige wijze, hetzij elektronisch, mechanisch, door fotokopieën, opnamen of enige andere manier, zonder voorafgaande schriftelijke toestemming van de uitgever.

Voor zover het maken van kopieën uit deze uitgave is toegestaan op grond van artikel 16B Auteurswet 1912 j° het Besluit van 20 juni 1974, Stb. 351, zoals gewijzigd bij het Besluit van 23 augustus 1985, Stb. 471 en artikel 17 Auteurswet 1912, dient men de daarvoor wettelijk verschuldigde vergoedingen te voldoen aan de Stichting Reprorecht (Postbus 3051, 2130 KB Hoofddorp). Voor het overnemen van gedeelte(n) uit deze uitgave in bloemlezingen, readers en andere compilatiewerken (artikel 16 Auteurswet 1912) dient men zich tot de uitgever te wenden.

*Mevrouw de Rector Magnificus,
Mijnheer de decaan,
Leden van het curatorium,
Zeer geachte aanwezigen,*

Ik heet u van harte welkom bij mijn openbare lezing uitgesproken ter gelegenheid van de aanvaarding van het ambt van bijzonder hoogleraar Registeranalyses van Levensloopynamic vanwege het Centraal Bureau voor de Statistiek bij de Faculteit Maatschappij- en Gedragwetenschappen van de Universiteit van Amsterdam.

Het CBS heeft als taak het publiceren van betrouwbare en samenhangende statistische informatie, die inspeelt op de behoefte vanuit beleid en de samenleving in brede zin. Van het CBS wordt verwacht maatschappelijke fenomenen die zinvol met elkaar samenhangen te presenteren en inhoudelijk te duiden. Het documenteren en verklaren van sociale regelmatigheiden en veranderingen, maar ook van sociale verschillen tussen bevolkingsgroepen staat hoog op de wetenschappelijke en maatschappelijke agenda.

In onze samenleving wordt in toenemende mate initiatief en zelfredzaamheid van burgers verwacht. Globalisering, arbeidsmigratie, vluchtelingenstromen, arbeidsmarktflexibilisering en een terugtrekkende of aarzelende overheid introduceren nieuwe economische en sociale onzekerheden. Institutionele zekerheden die in het verleden voor houvast zorgden en richting gaven, zoals kerk, vakbonden of politieke partijen, verliezen aan betekenis. Andere maatschappelijke veranderingen als de toegenomen diversiteit en instabiliteit in gezinnen beïnvloeden de levens van steeds meer ouders, kinderen en overige verwanten.

Geïnspireerd door het boek *Vloeibare Tijden* (2007) van de dit jaar overleden socioloog Zygmunt Bauman kan je de geschetste ontwikkelingen als volgt samenvatten: Collectieve problemen werden in het verleden collectief opgelost en zijn gaandeweg individuele uitdagingen geworden om zelf iets van het leven te maken (vgl. ook Beck & Beck-Gernsheim, 1994).

Echter, de levensloop is niet voor iedereen even maakbaar. Dit raakt aan een hoofdvraag in de sociologie: Het ongelijkheidsprobleem (Ultee, Arts & Flap, 1992). Niet alle jonge mensen kunnen zich even goed ontwikkelen op

school en op de arbeidsmarkt. Het raakt ook aan een tweede hoofdvraag in de sociologie: Het cohesieprobleem. Wat houdt relaties, gezinnen, families, bevolkingsgroepen, zelfs de samenleving bij elkaar? Welke groepen hebben vooral last van het afnemen van sociale cohesie? Niet iedereen die een stabiele partnerrelatie en gezinsleven wenst is even goed in staat dit te bereiken en te behouden. Niet alle kinderen hebben een gelijke kans een scheiding van de ouders of perioden van armoede mee te maken en de gevolgen hiervan zijn mogelijk niet voor iedereen even groot.

Het is van belang die verschillen in kansen en beperkingen in beeld te brengen. En om die verschillen wetenschappelijk te verklaren is het nuttig groepen mensen gedurende in elk geval een deel van hun leven te volgen.

Niet eens zo heel lang geleden werden benodigde gegevens louter en alleen verzameld door middel van vragenlijsten, die aan burgers werden voorgelegd. Deze zijn en blijven onontbeerlijk, maar enquêtes alleen schieten vaak tekort, omdat steekproeven meestal te klein zijn om alle relevante subgroepen goed te onderscheiden. Burgers, niet alleen in Nederland, zijn vragenlijst-moe, ook omdat ze meer en meer worden bestookt met allerlei commerciële en semi-wetenschappelijke peilingen.

Relatief veel beleidsinspanningen zijn gericht op kleine bevolkingsgroepen, waarbinnen sociale problemen cumuleren. En juist mensen met relatief weinig kapitaal, welzijn en toenemend wantrouwen nemen steeds minder deel aan sociaalwetenschappelijk onderzoek. Vragenlijstonderzoek is erg kostbaar en onderzoeksbudgetten staan steeds meer onder druk.

Registerdata kunnen van grote waarde zijn om zowel de genoemde maatschappelijke ontwikkelingen als gedragsaanpassingen van burgers te beschrijven en te verklaren. Juist belangrijke levensloopgebeurtenissen worden in Nederland door overheidsinstellingen zeer goed geregistreerd.

Het door het CBS opgezette Stelsel van Sociaal-Statistische Bestanden (SSB), waarin steeds meer van deze registers zijn opgenomen, maakt het mogelijk de levenslopen van alle inwoners van Nederland in beeld te brengen (Bakker, 2008; Bakker, Van Rooijen & Van Toor, 2014).

Mijn verhaal is als volgt ingedeeld:

1. Als eerste zal ik het levensloopperspectief nader uitwerken en de daarbij passende data en methoden introduceren.
2. Vervolgens zal ik ingaan op de bruikbaarheid en de uitdagingen van registerdata voor levenslooplanalyses.
3. Daarna zal ik onderzoeksvragen formuleren die met registerdata kunnen worden beantwoord.

1 Het levensloopperspectief

Individueel verschillen wat betreft hun jeugdervaringen, maar ook wat betreft hun wensen en mogelijkheden een stabiel gezinsleven op te bouwen, om zich in het onderwijssysteem en op de arbeidsmarkt te ontwikkelen, en om voor zichzelf te zorgen op latere leeftijd. Om dit in beeld te brengen worden sociale verschillen en maatschappelijke ontwikkelingen in toenemende mate gezien en begrepen vanuit het levensloopperspectief (Elder, 1974; 1975; Elder & Giele, 2009; Heinz, 1991; Ester, Muffels & Schippers, 2006; Liefbroer & Dykstra, 2000; SCP, 2010; Van der Lippe et al, 2007; Van Gaalen, De Vries, Arts, Harmsen, 2013).

Een van de *founding fathers* van het levensloopperspectief is Glen Elder, die een monumentaal werk schreef in 1974, over de levenslopen van kinderen die geboren werden in de periode van de zogenaamde Great Depression in de Verenigde Staten in de dertiger jaren van de vorige eeuw. Deze economische crisis of depressie was van invloed op de levensomstandigheden van zeer veel mensen over de hele wereld (Elder, 1974).

Nieuw aan de analyse van Elder was dat hij niet alleen keek naar de leefomstandigheden van kinderen in een bepaalde tijd, maar dat hij de levens van die kinderen volgde tot in de volwassenheid, en parallel daaraan ook hun ouders. Hij beschreef dus niet alleen hoe mensen leefden, maar ging op zoek naar mogelijke samenhangen binnen levenslopen om grip te krijgen op verklaringen. Waarom had het ene kind meer last van de crisis dan het andere? Wat zijn de achterliggende oorzaken van verschillen in levenskansen?

Maar eerst: Wat wordt in de sociologie onder de levensloop verstaan? In de sociologie wordt de levensloop gezien als een opeenvolging van sociale posities die een persoon gedurende de tijd inneemt. Overgangen tussen posities zijn gebeurtenissen of transities. Verschillende transities binnen de levensloop hangen vaak met elkaar samen (Liefbroer & Dykstra, 2000). Centraal staan transities in de demografische, onderwijs-, arbeidsmarktdomeinen, maar ook de inkomensontwikkeling, vermogens- en schuldenopbouw, criminele en zorgcarrières kunnen onderdeel van levenslooptanalyses zijn.

Een eenvoudig voorbeeld van samenhang binnen levenslopen zijn de verhoogde kans op werk en een hoger inkomen naarmate iemand een hoger opleidingsniveau heeft.

Timing: Van koploper tot bezemwagen

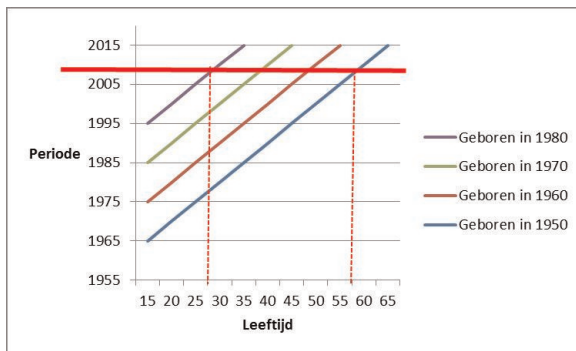
Het levensloopperspectief is per definitie een dynamisch perspectief. Het gaat om timing, duur en volgorde van gebeurtenissen.

Wat betreft timing willen we In levenslooponderzoek weten welke mensen eerder koploper zijn of zich juist in de bezemwagen bevinden. Sommige mensen zijn eerder klaar met hun schoolcarrière, beginnen op jongere leeftijd met werken en stichten sneller een gezin. Anderen gaan juist langer naar school en stellen daarmee hun arbeidsloopbaan en het ouderschap uit. Wat betreft duur vragen we ons af hoeveel tijd mensen tussen bepaalde toestanden doorbrengen.

De tijd staat op verschillende manieren centraal. Leeftijd, periode en geboortecohort kunnen zo elk een eigen betekenis of effect op het gedrag van mensen hebben (zie Van Gaalen et al. 2013). Ten eerste is de leeftijd van belang. Veel levensloopegebeurtenissen hangen sterk samen met de biologische leeftijd. Elder stelde bijvoorbeeld al vast dat ‘children of the great depression’ die vroeg trouwden (voor hun 20e) nadelen hadden op de lange termijn. Ze bouwden minder onderwijskapitaal op en ze hadden een grotere kans perioden van armoede mee te maken.

Om de levensloop in beeld te brengen, volstaat het niet om de posities die individuen innemen te vergelijken tussen personen met verschillende leeftijden, omdat de positie die iemand inneemt op een bepaalde leeftijd ook afhankelijk is van de periode waarin die leeftijd wordt bereikt. Periode-effecten betreffen de invloed van de tijd waarin men leeft.

Het kan hierbij gaan om bijvoorbeeld de economische conjunctuur of de tijdgeest. Alle werknemers hadden in de afgelopen periode in enigerlei mate last van de crisis. Economische crises kunnen via ontslag en verminderde arbeidsmarktkansen het demografische gedrag beïnvloeden (zie ook Scheele, Van Gaalen & Van Rooijen, 2008). Mijn collega Johan van Rooijen en ik lieten zien dat langdurige inkomensdaling na bedrijfseconomisch ontslag onder getrouwde mannen de stabiliteit van hun huwelijk onder druk zet (Van Rooijen en Van Gaalen, 2014).



Maar dit soort periode effecten, zoals de laatste economische crisis, voor het gemak weergegeven door de rode lijn rond 2010, treffen mensen wel in allemaal verschillende levensfasen. Jongere mensen, bijvoorbeeld geboren in 1980, hadden last van de crisis omdat ze minder makkelijk een huis konden kopen en wellicht later aan kinderen begonnen. Oudere werknemers, bijvoorbeeld de in 1950 geborenen, kwamen na ontslag veel minder makkelijk weer aan werk.

Behalve conjuncturele effecten zijn er ook meer structurele ontwikkelingen die van belang kunnen zijn. Er is de laatste jaren vrij veel aandacht voor inkomens-, vermogensongelijkheid, maar ook voor groeiende sociale contrasten tussen bevolkingsgroepen door verschil in opleidingsniveaus (CBS, 2014; SCP, 2014; WRR, 2014). Er zijn aanwijzingen voor de samenhang tussen sociale ongelijkheid (opleiding, inkomen, vermogen) enerzijds en verminderde participatie, sociaal vertrouwen en individueel welbevinden anderzijds (Van de Werfhorst, 2014).

Om te weten of en in welke mate levenslopen de laatste decennia zijn veranderd, is het van belang opeenvolgende geboortejaargangen of -cohorten in kaart te brengen. Cohortstudies weerspiegelen zo een veranderend tijdsgewricht waarin mensen opgroeien, naar school gaan, een gezin vormen, een eerste baan krijgen of pensioneren (Van der Lippe, et al., 2007).

'Linked lives': Waterdragers

Levens verlopen niet in een sociaal vacuüm. Elder en later ook velen andere levenslooponderzoekers beseften dat levenslopen van mensen nauw verbonden kunnen zijn met die van 'significante' anderen. Dit wordt het linked lives principe genoemd. Die significante anderen zijn de mensen die ik in de titel van mijn verhaal waterdragers noem. Ons gedrag wordt, bewust of onbewust, mede gevormd of gestructureerd door gedragingen of kenmerken van anderen. Enige voorbeelden kunt u met gemak zelf bedenken: Uw ouders, uw eventuele kinderen of uw partner, andere familieleden. Andere zijn burens, vrienden of collega's. In levenslooponderzoek proberen we rekening te houden met de aanwezigheid, de kenmerken en gedragingen van deze waterdragers, die overigens niet alleen een steun maar ook belastend kunnen zijn.

Ouders zijn zeer belangrijke waterdragers voor kinderen. Het begrip intergenerationele overdracht heeft betrekking op alles wat er tussen familiegeneraties wordt overgedragen, zoals bepaalde gevoelens, gedragingen of opvattingen (Liefbroer & Dykstra, 2007; Liefbroer, 2005; Brinkgreve & van Stolk, 1997). Het gezin is de cruciale context voor het socialisatieproces: Ouders dienen meestal als rolmodel voor kinderen. Daarnaast krijgen kinderen 'van huis

uit' genetische, sociale, economische en culturele hulpbronnen mee. Zo kunnen zij bijvoorbeeld worden geholpen bij het huiswerk of financieel worden bijgestaan.

Kinderen van ouders met meer materiële en immateriële hulpbronnen hebben als volwassene gemiddeld meer maatschappelijk succes. Ook beperkingen worden van generatie tot generatie doorgegeven (Dronkers en Ultee, 1995; SCP, 2010; SCP, 2014). Armoede, ziekte en ongezonde gedragingen clusteren vaak binnen gezinnen.

Vernieuwend aan het onderzoek van Elder was dat hij ouders en kinderen volgde en vaststelde dat bepaalde ouders bewust of onbewust 'slimme' keuzes maakten. Ze vonden werk of besloten te verhuizen naar een regio met betere kansen. Misschien hadden ze daar bekenden of familie wonen. Misschien hadden ze meer middelen, waren ze avontuurlijker ingesteld of juist wanhooper dan de achterblijvers. In elk geval verbeterden ze daarmee (gemiddeld) direct en indirect de toekomstkansen van hun kinderen. Het is niet moeilijk parallellen te trekken naar de migratiebewegingen die we vandaag de dag zien over de hele wereld.

In een artikel met mijn UvA collega Frederique van Spijker en Karolijne van der Houwen van het CBS, dat komende weken in het tijdschrift *Economische Statistische Berichten* verschijnt, onderzoeken we het effect van de middelbare schoolkeuze voor kinderen. Mogelijk halen kinderen, gegeven de Cito-score en het opleidingsniveau van de ouders, uiteindelijk gemiddeld vaker een hoger diploma, als ze kozen voor een school waar ook hogere schooltypen voorhanden zijn (Van Spijker, Van der Houwen & Van Gaalen, 2017).

Sensitieve perioden

Elder vond verder aanwijzingen voor specifieke levensfasen, zogenaamde sensitieve perioden, waarbinnen meer kans was op positieve of negatieve effecten op de ontwikkeling, of op sociale of biologische uitkomsten op lange termijn. Meestal waren dit perioden van snelle individuele veranderingen, in de baarmoeder, in de vroege jeugd, of gedurende de adolescentie.

Een voorbeeld is het relateren van de onderwijscarrière van kinderen aan verhuisbewegingen, de geografische mobiliteit van het gezin waar ze in opgroeiden. Verhuizen kan stressvol zijn voor kinderen. Doen kinderen het minder goed op school als ze veel verhuisden in hun jeugd, rekening houdend met andere zaken die een rol kunnen spelen? Of profiteren kinderen netto van de opwaartse sociale mobiliteit (een beter baan) van hun ouders?

De rol van institutionalisering

In levenslooponderzoek is ook veel aandacht voor de rol van instituties in de structurering van individuele biografieën (Heinz, 1992; Leisering, Müller & Schumann, 2001). Van mensen wordt eigenregie verwacht, maar persoonlijke keuzes op het gebied van (1) gezin, familie en partnerschap, (2) opvoeding en onderwijs, (3) beroep en arbeid, (4) ziekte en therapie, (5) sociale zekerheid en handhaving, zijn veelal institutioneel ingebed.

Wet en regelgeving kunnen levenslopen direct sturen: De wijze waarop het gezinsleven, onderwijssysteem, de arbeidsmarkt of de sociale zekerheid zijn gestructureerd heeft invloed op de mogelijkheden en beperkingen van mensen. Dit heeft raakvlakken met het begrip *lange systemen* van de econoom en publicist Frank Kalshoven. Onder lange systemen verstaat hij het geheel aan wetten, regels, prikkels en maatschappelijke conventies waarbinnen individuen keuzes (moeten) maken (Kalshoven & Zonderland, 2016).

Het gezinsleven en het ouderschap waren en zijn ingebed in wetgeving en regels. Vooral jonge mensen weten vaak niet dat een vrouw die tot 1957 trouwde doorgaans haar baan verloor. Haar bezittingen werden eigenlijk overgedragen aan haar echtgenoot. We kunnen ons hier vandaag de dag weinig bij voorstellen.

Bij echtscheiding werd tot voor kort de zorg van minderjarige kinderen min of meer automatisch geheel toegewezen aan de moeder. Nu is co-ouderschap (gemiddeld 30 procent) een relatief normaal verschijnsel (Poortman & Van Gaalen, accepted).

Ik zal later nog wat cijfers laten zien, maar ook het in onmin raken van het huwelijk als beperkend maar ook beschermend instituut verandert ook levenslopen. We weten dat samenwoners eerder uit elkaar gaan dan gehuwden, ook als men kinderen heeft.

1. Samengevat richt levenslooponderzoek zich op mogelijke samenhang binnen biografieën. Toestanden of gebeurtenissen uit het verleden kunnen kansen dat toekomstige gebeurentissen zich voordoen beïnvloeden.
2. Zo kunnen we verschillen tussen levenslopen in beeld brengen en sociale ongelijkheid kwantificeren en van duiding voorzien.
3. We zijn ook geïnteresseerd in verschillen tussen biografieën van opeenvolgende generaties. Dit helpt mogelijke maatschappelijke veranderingen die zich hebben voorgedaan te schetsen.
4. Daarnaast richt het onderzoek zich op mogelijke samenhang tussen biografieën van partners, ouders, kinderen en broers en zussen.
5. We willen weten onder welke condities de sociale herkomst, de context waarin mensen opgroeien, de ouderlijke kenmerken en hulpbronnen, be-

palend is voor hun kansen en beperkingen. En we weten dat de samenhang tussen generaties geen constante in de tijd is. Cijfers over een veranderend belang van sociale herkomst geven ook informatie over maatschappelijke veranderingen door de tijd heen (Ultee, Arts & Flap, 1992; Dronkers & Ultee, 1995).

Implicaties voor data en methoden

Het moge duidelijk zijn dat we ons in levenslooponderzoek niet alleen kunnen verlaten op éénmalige metingen. Deze geven minder inzicht in levensloopdynamiek of in maatschappelijke veranderingen, maar belangrijker, ze helpen ons niet de onderliggende sociale *mechanismen* te begrijpen. We richten ons daarom minder op toestanden of posities, en meer op toestandsveranderingen (gebeurtenissen) en sequenties (volgorde en duren).

In statistische modellen, gebeurtenissenanalyses, kunnen we zowel rekening houden met timing als duur (Blossfeld, Golsch & Rohwer, 2007). Met behulp van bijvoorbeeld sequentieanalyses gaan we op zoek naar de meest voorkomende ketens van gebeurtenissen in het leven van mensen (zie bijv. Kleinepiers, de Valk & Van Gaalen, 2015). Zo kunnen patronen worden gezocht in gedragskeuzes of gedragsaanpassingen van bepaalde groepen individuen. Zo kunnen geen deterministische, maar wel probalistische uitspraken worden gedaan over causaliteit. Het is bijvoorbeeld informatief dat de meeste mensen op middelbare leeftijd die kinderen hebben getrouwd zijn. Maar leiden kinderen nu tot huwelijken of krijgen gehuwden eerder kinderen? Een dynamische blik helpt om conclusies op basis van schijnverbanden te voorkomen.

2 De CBS registerdata infrastructuur

De gegevens voor mijn onderzoek worden ontleend aan het Stelsel van Sociaal-statistische Bestanden (SSB) van het CBS. Het SSB is een stelsel van op persoonsniveau koppelbare registers die onderling op elkaar zijn afgestemd en consistent gemaakt (Bakker, 2008; Bakker, Van Rooijen & Van Toor, 2014).

Het CBS mag in principe beschikken over alle informatie die wordt geregistreerd door instanties die uit publieke middelen worden gefinancierd.

Daarnaast worden ook veel andere registers onder bepaalde voorwaarden aan het CBS verstrekt. Het CBS krijgt gegevens van organisaties als gemeenten, belastingdienst, UWV, ziekenhuizen, politie en het openbaar ministerie.

Het CBS anonimiseert deze gegevens zodat onthulling van personen, maar ook bedrijven of instellingen, uitgesloten is.

Het SSB onderscheidt zich vooral door het 1) integrale, 2) thema overstijgende en 3) longitudinale karakter.

Integraal

Het integrale karakter komt doordat de ruggengraat wordt gevormd door de Gemeentelijke Basisadministratie (GBA) of Basisregistratie Personen (BRP), zoals het tegenwoordig heet. Dat betekent dat alle inwoners van Nederland in het SSB zitten. Daardoor kunnen we inzoomen op zeer specifieke subpopulaties, op wijken en buurten, maar ook op bepaalde typen gezinnen (adoptie- of stiefgezinnen), typen scholen of bedrijven.

Zo kunnen we ook beleidsmatig zeer relevante subgroepen in kaart brengen en personen selecteren die zeldzame, maar wel wetenschappelijk en beleidsmatig relevante gebeurtenissen hebben doorgemaakt. Zoals ik aanhaalde, zijn soms relatief veel beleidsinspanningen gericht op kleine bevolkingsgroepen, waarbinnen sociale problemen cumuleren, bijvoorbeeld multiprobleemgezinnen.

Het ouder-kind bestand in het SSB wordt gebruikt voor de analyse van levenslopen van kinderen in relatie tot de levenslopen van hun ouders. Via het ouder-kind bestand kunnen ook broers en zussen worden gezocht en hun levenslopen gerelateerd worden aan elkaar.

Wetenschappelijk maar ook beleidsmatig interessant zijn meer-generatie-huishoudens. Alleen met registerdata is deze groep af te bakenen. Recent heb ik met mijn CBS collega Ingeborg Deerenberg laten zien dat het relatief weinig en naar verhouding zelfs steeds minder vaak voorkomt dat 65-plussers met hun kinderen samenwonen (Deerenberg & Van Gaalen, 2015). Met de destijds UvA onderzoekers Annika Smits en Claartje Mulder kon ik laten zien dat vooral de behoefte van volwassen kinderen en niet die van de ouders leidend zijn in de beslissing een woning te gaan delen (Smits, van Gaalen & Mulder, 2010).

Thema overstijgend

We weten vrij veel over alle mensen: Het SSB bevat individuele gegevens op het gebied van onder meer demografie, inkomen, arbeidsmarkt, uitkeringen, criminaliteit, zorg en onderwijs. Daarom kunnen we thema overstijgende analyses doen, uitermate geschikt voor levenslooponderzoek.

Soms zijn er meerdere bronnen van één bepaald fenomeen voorhanden. Statistische processen van micro-integratie liggen ten grondslag aan het combineren van die bronnen om tot de optimale informatie te komen.

Het SSB opleidingsniveaubestand, waar mijn collega Frank Linder en anderen verantwoordelijk voor zijn, is een prachtig voorbeeld van een micro-geïntegreerd bestand waarin alle jaargangen van de Enquête Beroepsbevolking met onderwijsregistraties en UWV gegevens worden gecombineerd.

Longitudinaal

Het longitudinale karakter zit in het feit dat het SSB steeds meer gegevens omvat over een steeds langere periode (>20 jaar, vanaf 1995) zodat sociale fenomenen en veranderingen daarin steeds beter kunnen worden gedocumenteerd en geduid. Ook dit is cruciaal voor levenslooponderzoek.

Samen met Kees Mandemakers wil ik toekomstig veel meer historische registerinformatie zoals de Historische Steekproef Nederland (HSN) maar ook oude CBS Volkstellingen (1960 en 1971) toevoegen aan het SSB.

Idealiter wordt zowel objectieve als subjectieve informatie in longitudinaal perspectief geanalyseerd. Met Niels Schenk, destijds AiO bij Pearl Dykstra en Ineke Maas wilden we de klassieke *crowding out*-hypothese onderzoeken: gaan kinderen hun ouders minder steunen (op bezoek gaan, bellen, hulp geven) zodra de vader of moeder meer formele zorg gaat gebruiken. We koppelden twee waves van de Netherlands Kinship Panel Study aan het SSB en verrijkten het met meerdere jaren AWBZ gefinancierde zorg. We konden de hypothese niet bevestigen: Kinderen trekken zich niet terug als meer formele zorg wordt geboden (Schenk, Dykstra, Maas & Van Gaalen, 2013).

Efficiënter en goedkoper

Cijfers zijn dus vaak integraal voorhanden en worden zoveel mogelijk longitudinaal consistent gemaakt. Ik haalde al aan dat het steeds moeilijker wordt respondenten te motiveren mee te doen met vragenlijstonderzoek. Omdat we in principe iedereen waarnemen hebben we geen last van selectieve non-respons, zoals dat wel het geval kan zijn bij enquêtes.

Ook niet onbelangrijk is het dat het efficiënt gebruiken van registraties zeer veel goedkoper is dan het verzamelen van data via vragenlijsten. CBS was uniek in de wereld door als eerste een compleet virtuele volkstelling te kunnen uitvoeren, tegen een fractie van de kosten die de meeste landen moeten maken. Daarmee kost de 10-jaarlijkse Volkstelling nog maar 2 miljoen en spaart de Nederlandse regering bijna 300 miljoen euro.

Verder kunnen we gerichte steekproeven trekken onder vooraf theoretisch beargumenteerde subpopulaties, zogeheten *smart sampling*.

Het CBS heeft de beste steekproef- en weegexperts in huis, onder leiding van José Gouweleeuw en Kees van Berkel.

Sociale quasi-experimenten

Institutionele veranderingen en bevolkingsdynamiek nodigen uit tot het doen van effectmetingen.

Een voorbeeld van een experiment is de sinds 2015 doorgevoerde decentralisatie van verantwoordelijkheden wat betreft de uitvoering van de ouderzorg en de jeugdzorg. Het is nog te veel te vroeg om deze veranderingen te evalueren. Maar alleen al het feit dat het vroeger niet en nu mogelijk wel uitmaakt of je in gemeente A of gemeente B woont, wat betreft de toegang tot ouderenzorg of jeugdhulpverlening, nodigt uit tot onderzoek.

Ik noem ook nog de regionale verdeling van de recente stroom van vooral Syrische vluchtelingen en de brede wens dat zij snel integreren in de Nederlandse samenleving. Hoe doen zij en hun kinderen het na verloop van tijd? Maakt het uit in welke gemeente ze terecht kwamen? Er waren ook veel zorgen over overlast en criminaliteit in wijken waar AZC's kwamen. Met het SSB zouden de feiten kunnen worden achterhaald en de onrust wellicht worden weggenomen.

Een ander voorbeeld. Sinds 2009 zijn ouders met minderjarige kinderen die uit elkaar gaan verplicht een ouderschapsplan op te stellen. Poortman, van der Lippe & Boele-Woelki van de Universiteit Utrecht verwierven een subsidie om het effect van duidelijke afspraken tussen gescheiden ouders op bijvoorbeeld het welzijn van kinderen en ouders te onderzoeken. Voor dit onderzoek, Nieuwe Families in Nederland (NFN), bakenden we verschillende steekproefpopulaties af: ouders met minderjarige kinderen die voor of na die beleidswijziging uit elkaar gingen.

Uitdagingen

Er zijn ook grote uitdagingen in het gebruik van administratieve gegevens.

Het belangrijkste punt is dat registers niet voor onderzoek zijn verzameld. Registerhouders houden gegevens bij omdat dit nodig is voor het uitvoeren van hun overheidstaak. Daarom onderhoudt het CBS nauwgezet contact met alle registerhouders om de kwaliteit en bruikbaarheid van de geleverde data te controleren en te monitoren.

In het bijzonder moeten we beducht zijn op het effect van veranderd beleid op de registraties. Zo kan de dekking en de kwaliteit van registraties veranderen. Soms veranderen IT systemen en bevatten de bestanden nieuwe of andere variabelen.

Wetenschappelijk onderzoek met registerdata draagt in dit opzicht ook bij aan het optimaliseren van de informatiewaarde en het monitoren van de kwaliteit van de administratieve gegevens die het CBS in huis heeft.

Registraties zijn beperkt omdat ze meestal weinig variabelen bevatten. Percepties, gevoelens, motieven, het geven van sociale steun of conflicten worden niet geregistreerd door instanties, en dat is maar goed ook. We blijven dus enquêtes nodig hebben, maar de duur van interviews kan veel korter omdat veel gegevens al bekend zijn in registraties.

3 Plannen

In de komende jaren zal ik de toenemende diversiteit en instabiliteit in de opgroefase en de gevolgen voor kinderen voor recente geboortegaargangen empirisch onderzoeken. Daarnaast gaat de aandacht uit naar het begin van de volwassen levensloop, naar relatievorming, ouderschap en scheiding, en naar arbeidsmarkt- en uitkeringscarrières, zorggebruik en criminele carrières. Ik geef voorbeelden van onderzoeksvragen waar ik me mee bezig houd of zal houden.

Dynamiek in relatie- en gezinsvorming

Een eerste doel is om de dynamiek van demografisch gedrag van recente complete cohorten mannen en vrouwen te analyseren.

Jonge mensen volgen in toenemende mate een individueel en minder een collectief kompas (Spangenberg & Lampert, 2009). Als deze trend zich inderdaad voortzet, kunnen we verwachten dat jongvolwassenen zich steeds minder traditioneel zullen gedragen en zich in mindere mate zullen vastleggen in relatie- en gezinsverbanden dan leeftijdsgenoten die eerder zijn geboren (zie Van Gaalen, 2014)

Lager, middelbaar en hoger opgeleiden: Uiteenlopende levens?

We weten echter dat het opleidingsniveau sterk samenhangt met het doormaken en de timing van demografische levensloopgebeurtenissen.

Hoogopgeleiden waren in de zestiger jaren van de vorige eeuw trendsetters wat betreft lossere normen en waarden ten opzichte van relatie en gezin (Lesthaeghe, 1995). Laagopgeleiden – gemiddeld traditioneler opgevoed – maken een inhaalslag en wellicht verkleint het verschil in timing van demografische gebeurtenissen naar opleidingsniveau? Binnen de groep lager opgeleiden wordt dus over de opeenvolgende geboortegaargangen een grotere afname van traditioneel gedrag verwacht dan binnen de groep hoogopgeleiden.

Een sterkere stijging in het percentage singles, een sterkere afname in het percentage gehuwden, terwijl het aandeel gescheidenen juist sterker zal toenemen dan in de groep hoogopgeleiden.

Nu daalt het aandeel laagopgeleiden en stijgt het aandeel hoogopgeleiden steeds verder. Dit betekent dat de groep hoogopgeleiden steeds *heterogener* wordt: steeds meer mensen die opgroeiden in een middenklasse milieu halen een diploma in het hoger onderwijs. De voorloperrol wordt minder belangrijk en dit zal de trend – steeds minder traditioneel gedrag – binnen de groep afremmen.

De groep lager opgeleiden wordt juist steeds homogener. Sinds het onderwijssysteem toegankelijk is voor iedereen, ongeacht het sociale herkomstmilieu, hebben steeds meer mensen de mogelijkheid om het opleidingsniveau te halen dat overeenkomt met zijn of haar competenties. Onder de nieuwste generatie laagopgeleiden blijven daarom meer en meer ‘echte’ vertegenwoordigers van de lagere sociale klasse over.

Ter illustratie zal ik wat cijfers laten zien over demografisch gedrag van recente cohorten, dat wil zeggen, kinderen krijgen en trouwen van lager en hoger opgeleiden. Bij alle cijfers liggen middelbaar opgeleiden er steeds mooi tussenin.

Lager opgeleid zijn hier mensen met maximaal MBO 1 of de onderbouw van HAVO/VWO. Dit zijn ongeveer 20 procent van de mannen en vrouwen van de geboortecohorten die ik hier laat zien (1970 en 1980). Hoger opgeleid is hier tenminste HBO niveau. Het gaat hier om 30 tot 40 procent van de mensen uit deze geboortejaren. Vooral onder vrouwen nam het aandeel hoger opgeleiden sterk toe.

De eerste figuur toont het percentage vrouwen, geboren in 1970, dat tot 45 jaar in ieder geval één kind kreeg. De rode doorgetrokken lijn is voor lager opgeleide, de rode onderbroken voor hoger opgeleide vrouwen. Wat opvalt, is dat de rode doorgetrokken lijn hier altijd boven de rode onderbroken lijn blijft. Onder vrouwen worden lager opgeleiden sneller moeder (40% ten opzichte van 5% op 25-jarige leeftijd), hoger opgeleiden lopen dit in, maar zijn vaker kinderloos als 45-jarige (21% ten opzichte van 14% onder lager opgelei-

den). Zie overigens ook Wobma en van Huis (2012) voor cijfers van eerdere cohorten.

Lager opgeleide mannen worden eerder vader dan gemiddeld, de blauwe doorgetrokken lijn ligt tot 35 jaar hoger dan de blauwe onderbroken lijn. Vanaf die leeftijd is het percentage hoger opgeleide mannen dat een kind krijgt hoger.

Natuurlijk krijgen sommige mannen na 45e levensjaar nog kinderen, maar ongeveer 80 procent van de hoger opgeleide mannen heeft op die leeftijd minimaal een kind, tegen bijna 70 procent onder lager opgeleide mannen.

Ruim 30 procent van hen is kinderloos op 45-jarige leeftijd. Overigens krijgen lager opgeleiden wel wat vaker 4 of meer kinderen; het gemiddeld kindertal ligt niet ver uit elkaar.

En niet in deze figuur: Alleen onder laagopgeleiden stijgt het aandeel kinderlozen met de generaties.

De volgende figuren tonen een combinatie van demografische gedragingen van recente cohorten vrouwen, naar opleidingsniveau. Bij deze figuren gaat het om de meest traditionele situatie: getrouwd in combinatie met moederschap. Als eerste de in 1970 geboren vrouwen. U ziet allereerst dat het aandeel dat zowel getrouwd als moeder is stijgt met de leeftijd, natuurlijk, en dat dit piekt rond 40-45 jaar met ongeveer 50 procent.

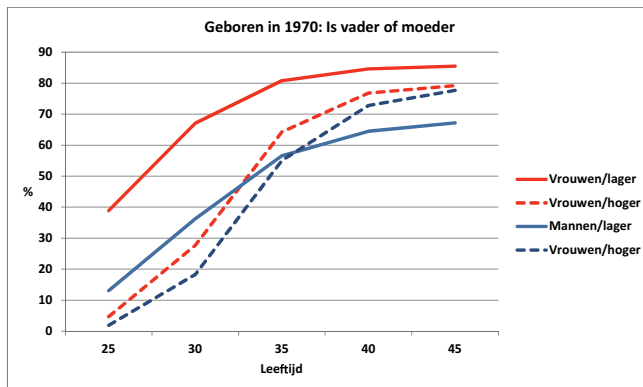
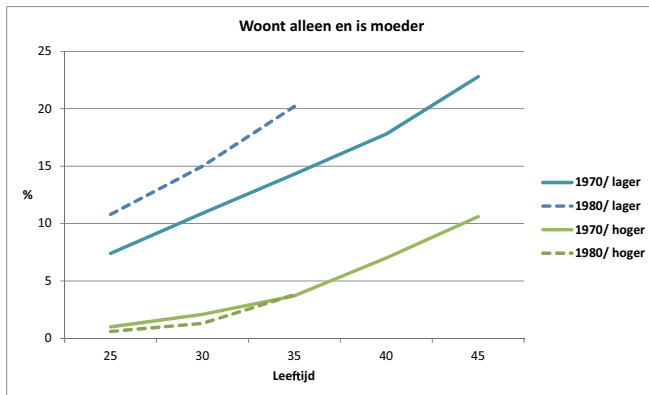
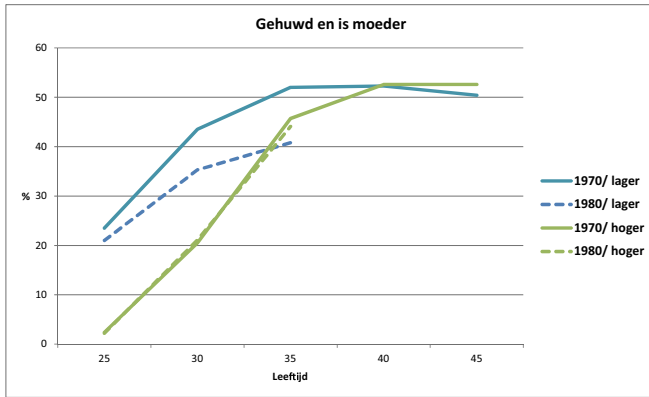
Vanaf 40 jaar zijn hoger opgeleide vrouwen vaker traditioneel gesetteld dan lager opgeleide vrouwen.

Als we het geboortecohort 1980 toevoegen zien we dat onder hoger opgeleiden weinig verandert. Maar onder lager opgeleiden daalt het aandeel flink. 'Ouderwets' getrouwd zijn komt nu al vanaf 35 jaar vaker onder hoger opgeleiden voor.

Laat ons naar dezelfde opeenvolgende geboortecohorten vrouwen kijken, maar nu naar het aandeel dat moeder is maar niet met een partner samenwoont. Alleenstaand moederschap komt veel vaker voor onder lager opgeleiden: van de in 1970 geboren is al bijna 7 procent van de vrouwen alleenstaande ouder op 25-jarige leeftijd. Dit stijgt naar ruim 20 procent op 45 jarige leeftijd. Meer dan dubbel zo vaak dan onder hoger geschoolden. Onder hen verandert weer weinig tot niets.

Binnen de groep lager opgeleide vrouwen hebben in korte tijd grote veranderingen plaatsgevonden: het aandeel ligt significant hoger.

Nogmaals, ik laat hier nu de veranderingen in de middengroep niet zien, maar ook daar gebeurt relatief veel.



Trouwen: oorzaak of gevolg van relatiestabiliteit?

Een belangrijke afwijking van het traditionele gezinsmodel is het verschijnsel dat steeds meer mensen kinderen krijgen zonder een boterbriefje. Voor steeds meer mensen wordt kinderen krijgen niet meer vooraf gegaan door het huwelijk. Van de kinderen die in 1980 werden geboren waren minder dan 5 procent van de ouders ongehuwd. Vandaag de dag is dat bijna 45 procent. Mogelijk vormen samenwoners die kinderen krijgen, en dan met name diegenen die uit elkaar gaan, een selectieve groep. In conservatief Amerika is al een tijd discussie over het mogelijk positieve, stabiliserend effect van het huwelijk. Anders gezegd: zouden gezinnen met kinderen minder vaak uiteenvallen als ouders getrouwd waren geweest? Is er dus een effect van trouwen? Of vormen gehuwden een selectieve groep? Hebben lager opgeleiden meer 'last' van het ontbreken van het boterbriefje dan hoger opgeleiden? 'Overkomt' het samenwonen of het ouderschap hen vaker dan onder hoger opgeleiden, zoals in de literatuur wordt beschreven (Stanley, Rhoades & Markman, 2006)?

Dit zijn lastige vragen. We weten niet precies hoe geëngageerd mensen zijn. We kunnen hun demografisch gedrag wel heel precies meten. In een onderzoek waar ik met Kirsten van Houdt en Anne-Rigt Poortman aan werk, waarin we nieuwe samenwoonkoppels 15 jaar volgen, proberen we opleidingsverschillen in de samenhang tussen ouderschap, burgerlijke staat en scheiding in kaart te brengen (Van Gaalen, Van Houdt & Poortman, *ingediend*)

De rol van arbeidsmarktonzekerheid binnen partnerrelaties

In het begin haalde ik arbeidsmarktflexibilisering aan als bron van onzekerheid in het leven van vooral jonge en lager opgeleide mensen. Flexibilisering is in de afgelopen jaren flink toegenomen (Van Gaalen, Goudswaard, Sanders & Smits, 2013).

Er is weinig bekend over de rol van baan- en inkomenszekerheid op levensloopkeuzes die jonge paren maken. Partners kunnen zeer belangrijke waterdragers voor elkaar zijn (vgl. Blossfeld & Drobnič, 2001).

Concentreert onzekerheid binnen partnerrelaties? Weerhoudt hen dit van het krijgen van kinderen of trouwen? Gaat de ene partner bijvoorbeeld onder hun niveau werken, maar wel met een vast contract, omdat de andere een flexibel dienstverband heeft?

Deze en andere vragen houden Katja Chkalova, die inmiddels is begonnen aan haar promotietraject op dit thema, de komende jaren bezig. Haar onderzoek wordt deels gefinancierd door het ministerie van Sociale Zaken en Werkgelegenheid.

De rol van sociale beïnvloeding bij demografisch gedrag

In onderzoek naar het hoogste behaalde opleidingsniveau, de leeftijd dat mensen hun eerste kind krijgen, het aantal kinderen dat ze zullen krijgen of ze ooit zullen trouwen, maar ook de kans dat ze in armoede zullen leven kijken we vaak naar gelijkenissen tussen ouders en kinderen.

Relatief nieuw en lastig te onderzoeken is de rol van broers en zussen in de levensloopkeuzes van mensen.

Er zijn veel redenen te noemen dat broers en zussen elkaar in hun gedrag beïnvloeden: alleen al omdat ze veelal generatiegenoten zijn met dezelfde ouders, met een vergelijkbare jeugd en waar van alle sociale relaties de meeste gezamenlijke levensjijd mee wordt doorgebracht.

Gebruikmakend van zogenaamde *sibling*-modellen kan het effect van het ouderlijk gezin worden onderscheiden van het individueel effect. Dit helpt de relativiteit van de individuele maakbaarheid in kaart te brengen.

In opdracht van het ministerie van Onderwijs heb ik met collega's Sue Westerman, Jan van der Laan, Sander Scholtus en Bart Bakker becijferd hoe groot het gezinseffect is op schoolsucces van kinderen. Voor ruim 40 procent wordt het schoolsucces bepaald door de kenmerken van ouders en het gezin (Van Gaalen, Bakker, Van der Laan, Westerman & Scholtus, 2014).

Inmiddels hebben Elise de Vuijst, Marjolijn Das en Anne-Rigt Poortman en ik ook een mooie studie gedaan naar de samenhang tussen de scheidingskansen van broers en zussen, rekening houdend met het ouderlijk gezin (De Vuijst, Das, Van Gaalen & Poortman, 2017).

In de nabije toekomst ga ik, met collega's binnen de vakgroep, onderzoek doen naar sociale beïnvloeding wat betreft trouwen en kinderen krijgen binnen families maar ook op de werkvloer.

Gevolgen voor de levenslopen van kinderen?

De focus van onderzoek naar de gevolgen van turbulentie tijdens de opgroei-fase ligt vaak op de consequenties van scheiding op de ontwikkelkansen van kinderen. We weten al veel over de negatieve effecten van scheiding voor het welzijn van kinderen, hun schoolniveau, maar ook bijvoorbeeld op de timing dat ze het huis verlaten (Amato, Booth, McHale & Van Hook, 2015; Amato, 2000; Kalmijn, 2013, Van Gaalen & Stoeldraijer, 2012; Wobma, Harmsen & Van Gaalen, 2013; Westerman & Van Gaalen, 2015).

Grote veranderingen vinden plaats wat betreft de leefsituatie van veel kinderen (van Gaalen & Van Poppel, 2007, 2009; Van Poppel, Schenk & Van Gaalen, 2013), maar er is nog weinig bekend over hoeveel en hoelang kinderen

opgroeien in nieuwe leefvormen (co-ouderschap, met stief-verwanten) en hoeveel dit uitmaakt voor de verdere levensloop.

Voor Nederland ontbreken verder cijfers over de mate waarin accumulatie van nadelen of voordelen (opleiding, aanwezigheid, gezondheid, werk en inkomen, criminaliteit) bepalend is voor de verdere levensloop van kinderen.

Omdat de kans op scheiding onder laagopgeleiden toeneemt, vormt dit mogelijk een dubbel nadeel voor betrokken kinderen (zie McLanahan, 2004; Mandemakers & Kalmijn, 2013). Verder is nog niet goed onderzocht in hoeverre een verbeterde sociaaleconomische situatie door hertrouw de kansen voor kinderen beïnvloedt.

We weten ook niet goed hoeveel multiprobleemgezinnen er zijn in Nederland en hoe zich dit ontwikkelt in de tijd. Belangrijker nog, welke mensen hebben een verhoogde kans hier in terecht te komen en wat zijn de lange termijn gevolgen voor betrokken kinderen? Ook is het interessant dit te relateren aan mogelijke variatie in de institutionele inbedding in desbetreffende woongemeenten.

Er overlijden gelukkig maar heel erg weinig kleine kinderen in Nederland, maar enkele tientallen keren per jaar gaat er ergens iets mis door bijvoorbeeld huiselijk geweld, een ongeval of verwaarlozing. In een vorig jaar verschenen studie kon ik aantonen dat kleine kinderen die opgroeien in gedepriveerde leefomstandigheden vaker letsel oplopen of zelfs overlijden dan gemiddeld (Van Gaalen, 2016). Ik wil toekomstig ook naar andere uitkomstmaten gaan kijken.

Met mijn collega Gregory Besjes heb ik een paar jaar geleden al laten zien dat crimineel gedrag clustert binnen families in het artikel Jong geleerd, fout gedaan (Besjes & Van Gaalen, 2008). We willen nu in een vervolgstudie de rol van de timing van crimineel gedrag van ouders in de jeugd van hun kinderen belichten, maar ook nog beter rekening houden met het effect van vooral sociaaleconomische deprivatie dat kinderen in hun levensloop kan achtervolgen.

Kortom, het uittekenen van complete biografieën van recente geboortegeneraties maakt het mogelijk recht te doen aan de toenemende diversiteit van gezins- en familieverbanden, gecombineerd met vele indicatoren die de mate van benadeling of bevoorrechtting weerspiegelen, en de samenhang met de maatschappelijke kansen in de latere levensloop.

Ik wil vervolgens de dynamiek van de gezinsstructuur en de voorhanden economische hulpbronnen relateren aan individuele leerprestaties en aan de start op arbeidsmarkt. We weten nog niet goed hoe de genoemde stapeling van problemen doorwerkt in het leven van kinderen. Mogelijk versterken de

eerder gepresenteerde uiteenlopende levens van ouders de al aanwezige ongelijkheid in onderwijs- en arbeidsmarktkansen onder kinderen.

Als laatste wordt onderzocht onder welke omstandigheden jongvolwassenen uit-huis-gaan, samen gaan wonen, trouwen en zelf kinderen krijgen (zie ook Harmsen, Wobma & Van Gaalen, 2013; Zorlu & Van Gaalen, 2016).

Institutionele veranderingen kunnen wat betreft studeren en uit-huis-gaan ongelijkheden versterken. Recent is het sociaal leenstelsel geïntroduceerd en de basisbeurs afgeschaft. Op dit moment ben ik samen met UvA collega Lonneke van de Berg bezig met een trendstudie, waarin we kijken in hoeverre dit effect heeft gehad op (1) de toegang tot het hoger onderwijs en (2) de kans dat studerende uit-huis-gaan, en of dit verschillend uitpakt voor kinderen van ouders uit lagere of hogere sociale milieus.

Ouders en Kinderen in Nederland (OKiN)

UvA en CBS zijn in januari het veld ingegaan met het onderzoek Ouders en Kinderen in Nederland (OKiN). De start vormde een grote Europese subsidie verworven door Matthijs Kalmijn. Het CBS trekt de steekproef en voert het veldwerk uit.

Ruim 20% van alle 25-45 jarigen groeide op in een niet-standaard situatie (i.e. niet met beide biologische ouders). Met registerdata hebben we onder hen drie onderzoekspopulaties afgebakend: een groep die (1) bij beide ouders, (2) in een eenoudergezin, of (3) in een stiefgezin woonde. Hun ouders of huidige stiefouders worden ook benaderd. De enquêtegegevens worden verrijkt met een veelheid aan registervariabelen.

Een belangrijke vraag is wat gezinscomplexiteit op termijn betekent voor bijvoorbeeld het welbevinden van betrokkenen, maar ook voor de mate waarin kinderen op ouders of stiefouders lijken en hoe ze hun relatie vormgeven.

In de tweede helft van 2017 worden de eerste resultaten verwacht.

De bedoeling is dat soortgelijke uiterst innovatieve onderzoeken toekomstig vaker in samenwerking met het CBS worden uitgevoerd.

4 Tot slot

Deze leerstoel geeft inhoudelijk levenslooponderzoek en het gebruik van registerdata, voor toegepast en meer fundamenteel onderzoek, een sterkere verankering binnen de Nederlandse universitaire structuur.

Zeker in 'vloeiende tijden' met soms feitenarme maatschappelijke of politieke debatten, zal gezamenlijk wetenschappelijk onderzoek, dus UvA en CBS,

ten goede komen aan het fundament onder de feiten voor beleid en samenleving over ontwikkelingen en verklaringen van sociale ongelijkheid en sociale cohesie in Nederland.

Naast wetenschappelijke innovatie is het CBS ook steeds bezig soms complexe resultaten begrijpelijk over het voetlicht te brengen van beleidsmakers en minder gespecialiseerd publiek. Dit is ook van groot belang voor het maatschappelijk draagvlak voor sociaalwetenschappelijk onderzoek.

Deze leerstoel past, samen met die van andere CBS leerstoelen, in de doelstelling van het CBS om deel uit te maken van ODISSEI (Open Data Infrastructure for Social Science and Economic Innovations). ODISSEI wordt getrokken door Pearl Dykstra en wordt breed gedragen in de onderzoeks- en beleidswereld. Recentelijk werd ODISSEI door NWO opgenomen in de Nationale Roadmap van de Permanente Commissie Grootchalige Infrastructuur.

Ik ervaar het als een grote eer en een bijzonder genoegen om, ook door hier aan mee te denken, een brug te mogen slaan tussen de academische wereld en het CBS. We staan nog maar aan het begin in de ontginning van de schat aan informatie die het CBS onder haar hoede heeft en die nog veel waardevoller wordt in combinatie met deze belangrijke onderzoeken.

Dankwoord

Geachte dames en heren, ik ben aan het einde gekomen van mijn rede. Ik wil de directie van het Centraal Bureau voor de Statistiek, het College van Bestuur van de Universiteit van Amsterdam en de decaan van de Faculteit Maatschappij- en Gedragwetenschappen danken voor het instellen van de leerstoel en mijn benoeming. In het bijzonder dank ik Matthijs Kalmijn, Huib van de Stadt, Kees Zeelenberg, Sylvia Kok, Egon Gerards en Herman van de Werfhorst.

Tijdens mijn studie *Soziologie* in Bremen werd ik blijvend beïnvloed door Sonja Drobnič en Hans-Peter Blossfeld. Ik mocht tijdens mijn studie veel ervaring opdoen in het *Sonderforschungsbereich 186*, een van de eerste grote projecten in Europa waarin levensloonderzoek centraal stond.

Daarnaast profiteer ik nog steeds van de mooie en leerrijke tijd die ik vervolgens bij zowel de ICS-onderzoeksschool, de vakgroep sociologie aan de Universiteit Utrecht als bij het NIDI had. Vooral Pearl Dykstra, Frans van Poppel en Aat Liefbroer hebben me zeer gestimuleerd.

Sinds 2006 ben ik werkzaam bij het CBS in waarschijnlijk het leukste team, maar eigenlijk heb ik geen vergelijksmateriaal. Ik dank mijn collega's en voor-

al Marjolijn Das, Katja Chkalova, Brugt Kazemier, Wendy Smits en Carel Harmsen.

Binnen team SET werd het SSB opgezet en gecoördineerd. Ik doe nu mensen tekort, maar vele onderzoekers binnen en buiten het CBS profiteren van de jarenlange inzet van Bart Bakker, Leo van Toor, Koos Arts en Johan van Rooijen.

Ik heb altijd verbinding gehouden en gezocht met samenwerkingspartners in de wetenschap. Ik werkte of werk nog prettig samen met Claartje Mulder, Govert Bijwaard, Aslan Zorlu, Anne-Rigt Poortman en Helga de Valk.

Het is ook stimulerend deel uit te maken van de ILL-groep hier aan de UvA, en zeker van het mooie ERC-project van Matthijs, met Kirsten van Houdt, Katya Ivanova, Frederique van Spijker en Suzanne de Leeuw.

Behalve levenslopen bestuderen vind ik daadwerkelijk lopen misschien wel leuker, zeker met mijn loopvrienden. Vandaag 45 minuten in 020, volgende week 42 kilometer in 010. Het aardige is dat je afwisselend aan kop, als waterdrager of heerlijk in de bezemwagen kunt meedraaien. Een aanrader: voor mijn onderzoek zijn hardloopen nogal eens productiever dan kantooruren. Samen met mijn twee beste vrienden Gert-Jan en Ruud vorm ik al meer dan 25 jaar een hechte, gouden driehoek (nu: Maastricht, Trondheim, Den Haag). Ik zal dan volgende week eindelijk van de aansporingen af zijn en ook een marathon uitlopen. Hoogleraar werd ik dan weer het snelst, al volgen beiden me op de voet.

Helaas kan vandaag, door overlijden en ziekte, niet iedereen van mijn familie aanwezig zijn. Gelukkig zijn mijn broer en moeder, en andere leden van mijn familie en schoonfamilie wel van de partij.

Ma, met je werklust, vrolijkheid en optimisme ben je een groot voorbeeld voor me.

Dank Anouk! We bestuderen beiden gezinnen, ouders en kinderen, al zijn bij mij de aantallen groter en kijk jij veel preciezer. Ons eigen gezin en wijzelf zijn natuurlijk het belangrijkste.

En aan mijn kinderen draag ik deze rede op.

Ik heb gezegd.

Literatuur

- Amato, P.R. (2000). The consequences of divorce for adults and children. *Journal of Marriage and Family* 62, 1269-1287.
- Amato, P.R., Booth, A., McHale, S.M. & Van Hook, J. (Eds.) (2015). *Families in an Era of Increasing Inequality. National Symposium on Family Issues (Vol. 5)*. Switzerland: Springer International Publishing.
- Bakker, B.F.M. (2008). De stand van het Sociaal Statistisch Bestand. *Bevolkingstrends* 56 (2), blz. 14-18.
- Bakker, B.F.M., J. van Rooijen en L. van Toor (2014). The system of social statistical datasets of Statistics Netherlands: An integral approach to the production of register-based social statistics, *Journal of the International Association for Official Statistics*, p. 1-14.
- Bauman, Z. (2007). *Liquid times: Living in an age of uncertainty*, Polity Press.
- Beck, U. & Beck-Gernsheim, E. (Eds.) (1994). *Riskante Freiheiten. Individualisierung in modernen Gesellschaften*. Frankfurt a.M.: Suhrkamp Verlag.
- Besjes, G. & Van Gaalen, R. (2008). Jong geleerd, fout gedaan? *Bevolkingstrends*, 56 (2), 23-31.
- Blossfeld, H.-P. & Drobníč, S. (Eds.) (2001). *Careers of couples in contemporary society. From male breadwinner to dual-earner families*. Oxford: Oxford University Press.
- Blossfeld, H.-P., Golsch, K. & Rohwer, G. (2007). *Event history analysis with Stata*. Mahwah, New Jersey: Lawrence Erlbaum.
- Brinkgreve, C. & Van Stolk, B. (1997). *Van huis uit, wat ouders aan hun kinderen willen meegeven*. Amsterdam: Meulenhof bv, 2e druk.
- Deerenberg, I. & Van Gaalen, R. (2015). *Samen een woning delen? 65-plussers en hun volwassenen kinderen*. DEMOS, april/mei.
- Dronkers, J. & W.C. Ultee (red.) (1995). *Verschuivende ongelijkheid in Nederland; Sociale gelaagdheid en mobiliteit*, Assen, Van Gorcum.
- Elder, G.H. (1999 [1974]). *Children of the great depression: social change in life experience* (25th anniversary ed.) Boulder: Westview Press.
- Elder, G.H. (1975). Age differentiation and the life course. *Annual Review of Sociology* 1: 165-190.
- Elder, G.H. & Giele, J.Z. (Eds.) (2009). *The craft of life course research*. New York/London: The Guilford Press.
- Ester, P., Muffels, R. & J. Schippers (2006). *Dynamiek en Levensloop*. Assen: Van Gorcum.
- Van Gaalen, R. (2016). Parental crime and the safety and survival of small children. *Advances in Life Course Research*, 28, 100-107.
- Van Gaalen, R. (2014). Veranderingen in relatie- en gezinsvorming van Generatie X naar Y. Demografische profielen van 30-jarigen naar geslacht en opleidingsniveau. *Bevolkingstrends*, Juli, CBS Den Haag/Heerlen.
- Van Gaalen, R. & F. van Poppel (2009). The familial environment of children: Long-term changes and social variation in the Netherlands. *Journal of Family Issues* 30 (5): 653-669.

- Van Gaalen, R. & Van Poppel, F. (2007). Kinderen en de veranderingen in de gezinsstructuur in de afgelopen anderhalve eeuw, In: Van der Lippe, T., Dykstra, P.A., Kraaykamp, G., Schippers, J. (red.), *De maakbaarheid van de levensloop*, Van Gorcum, Assen: 21-42.
- Van Gaalen, R. & Stoeldraijer, L. (2012). Gezins situatie, ouderlijke inkomsten en schoolniveau van 15-jarigen in Nederland (1999-2008), *Bevolkingstrends*, CBS Den Haag/Heerlen.
- Van Gaalen, R., Bakker, B., van der Laan, J. Westerman, S. & Scholtus, S. (2014). Hoeveel ouderlijk gezang klinkt door in het gepiep van de jongen? Over de samenhang tussen milieu van herkomst en schoolprestaties van kinderen. *Bevolkingstrends*, CBS Heerlen/Den Haag.
- Van Gaalen, R., de Vries, J., Arts, C. & Harmsen, C. (2013). Perspectief op veranderde levenslopen: leven, leren en werken naar geboortegeneratie, *Sociaaleconomische trends*, Oktober, CBS Den Haag.
- Van Gaalen, R., Van Houdt, K. & Poortman, A. (submitted). Diverging biographies in the Netherlands? The educational gradient of union formation, childbearing and union dissolution in the 21st century.
- Van Gaalen, R., Goudswaard, A., Sanders, J. & Smits, W. (red.) (2013). *Dynamiek op de Nederlandse Arbeidsmarkt; De focus op flexibilisering*, Den Haag/Heerlen en Hoofddorp: CBS/TNO.
- Harmsen, C., Wobma, A. & Van Gaalen, R. (2013). Kinderen van gescheiden ouders gaan jonger samenwonen. *Bevolkingstrends*, CBS Den Haag/Heerlen.
- Heinz, W.R. (Ed.) (1991). *Theoretical advances in life course research. Status passages and the life course*. I. Weinheim, Deutschen Studien Verlag.
- Heinz, W.R. (Ed.) (1992). *Institutions and gatekeeping in the life course. Status passages and the life course*. III. Weinheim, Deutschen Studien Verlag.
- Kalmijn, M. (2013). Long-term effects of divorce on parent-child relationships: Within-family comparisons of fathers and mothers. *European Sociological Review*, 29 (5), 888-898.
- Kalshoven, F. & Zonderland, S. (2016). *Helder denken – Zó werken lange systemen*, Argumentenfabriek.
- Kleinepier, T., De Valk, H. & Van Gaalen, R. (2015). Life Paths of Migrants: A Sequence Analysis of Polish Migrants' Family Life Trajectories, *European Journal of Population*, 31 (2): p 155-179.
- Leisering, L. Müller, R. & Schumann, K.F. (2001). *Institutionen und Lebensläufe im Wandel, Institutionelle Regulierungen von Lebensläufen, Statuspassagen und Lebenslauf 2*, Weinheim: Juventa.
- Lesthaeghe, R. (1995). The second demographic transition in Western countries: An interpretation. In K.O. Mason & A.-M. Jensen (Eds.), *Gender and family change in industrialized countries*. New York: Oxford University Press.
- Liefbroer, A.C. (2005). *Valt de appel nog steeds niet ver van de boom? Over intergenerationale overdracht van demografisch gedrag*. Inaugurele rede, Amsterdam: Vrije Universiteit, 29 pp.
- Liefbroer, A.C. & Dykstra, P.A. (2000). *Levenslopen in verandering. Een studie naar ontwikkelingen in de levenslopen van Nederlanders geboren tussen 1900 en 1970* (Vol. V 107; WRR Voorstudies en achtergronden). Den Haag: Sdu Uitgevers.

- Liefbroer, A.C. & P.A. Dykstra (2007). Gelijkenis binnen families en intergenerationele overdracht. In: A.C. Liefbroer en P.A. Dykstra (red.), *Van generatie op generatie: gelijkenis tussen ouders en kinderen*. Amsterdam University Press, pp. 7-14.
- Van der Lippe, T., Dykstra, P.A., Kraaykamp, G. & Schippers, J. (red.) (2007). *De maakbaarheid van de levensloop*. Assen: Van Gorcum.
- McLanahan, S. (2004). Diverging Destinies: How Children Are Faring Under the Second Demographic Transition. *Demography*, 41 (4), 607-627.
- Mandemakers, J. & Kalmijn, M. (2013). Do mother's and father's education condition the impact of parental divorce on child well-being? *Social Science Research*.
- Poortman, A. & Van Gaalen, R. (geaccepteerd), Shared residence after separation: A review and new findings from the Netherlands, *Family Court Review* (special issue: Shared parenting after separation: International perspectives).
- Van Poppel, F., Schenk, N. & Van Gaalen, R. (2013). Demographic Transitions and Changes in the Living Arrangements of Children: The Netherlands 1850-2010, *Population Research and Policy Review*, pp 243-260.
- Van Rooijen, J. & Van Gaalen, R. (2014). Het effect van ontslag van de man op zijn scheidingskans. *Tijdschrift voor Arbeidsvraagstukken*, 414-425.
- Scheele, D., Van Gaalen, R. & Van Rooijen, J. (2008). *Werk en inkomsten na massaoontslag: De zekerheid is niet van de baan*, CBS/WRR Verkenning 20, Amsterdam: Amsterdam University Press.
- Schenk, N., Dykstra, P., Maas, I. & van Gaalen, R. (2013). Older adults' networks and public care receipt: do partners and adult children substitute for unskilled public care? *Ageing and Society*, July, p. 1-19.
- SCP (2010). *Sociaal en Cultureel Rapport 2010, Nederland in generatieperspectief*, Sociaal en Cultureel Planbureau, Den Haag.
- SCP (2014). *Sociaal en Cultureel Rapport 2014, Verschil in Nederland*, Sociaal en Cultureel Planbureau, Den Haag.
- Smits, A., van Gaalen, R. & Mulder, C.H. (2010). Parent-child coresidence: Who moves in with whom and for whose needs? *Journal of Marriage and Family*, 72 (4): 1022-1033.
- Spangenberg, F. en M. Lampert (2009). *De grenzeloze generatie, en de eeuwige jeugd van hun opvoeders*, Amsterdam: Nieuw Amsterdam.
- Van Spijker, F., Van der Houwen, K. & Van Gaalen, R. (2017). Invloed ouderlijk opleidingsniveau reikt tot ver in het voortgezet onderwijs. *Economische Statistische Berichten*.
- Stanley, S.M., Rhoades, G.K. & Markman, H.J. (2006). Sliding Versus Deciding: Inertia and the Premarital Cohabitation Effect. *Family Relations*, 55 (4), 499-509.
- Ultee, W., Arts, W. & Flap, H. (1992). *Sociologie. Vragen, uitspraken, bevindingen*. Groningen: Wolters-Noordhoff.
- De Vuijst, E., Das, M., Van Gaalen, R. & Poortman, A. (Accepted). Cross-sibling effects on divorce in the Netherlands. *Advances in Life Course Research*.
- Van de Werfhorst, H. (2014). Politieke en sociale gevolgen van inkomensongelijkheid. In M. Kremer, M. Bovens, S. Schrijvers & R. Went (red.), *Hoe ongelijk is Nederland? Een verkenning van de ontwikkeling en gevolgen van economische ongelijkheid*, WRR-verkenning 28, Amsterdam: Amsterdam University Press.

- Westerman, S. & Van Gaalen, R. (2015). Gezinsdynamiek, ouderlijk opleidingsniveau en schoolniveau van vijftienjarigen. *Bevolkingstrends*, 15.
- Wobma, E. & van Huis, M. (2012). Vruchtbaarheid van mannen en vrouwen naar opleidingsniveau, *Bevolkingstrends*, september 2012.
- WRR (2014). *Hoe ongelijk is Nederland? Een verkenning van de ontwikkeling en gevolgen van economische ongelijkheid*, WRR-verkenning 28, Amsterdam: Amsterdam University Press.
- Zorlu, A. & Van Gaalen, R. (2016). Leaving Home and Destination of early nest-leavers: Ethnicity, Spaces and Prices. *European Journal of Population*, 32 (2), 267-291.