



UvA-DARE (Digital Academic Repository)

Tussen beeld en werkelijkheid: het verschil tussen de traditionele kartografie en Google Street View

van der Sloot, B.

Published in:
Geo-Info

[Link to publication](#)

Citation for published version (APA):

van der Sloot, B. (2013). Tussen beeld en werkelijkheid: het verschil tussen de traditionele kartografie en Google Street View. *Geo-Info*, 10(3), 4-6.

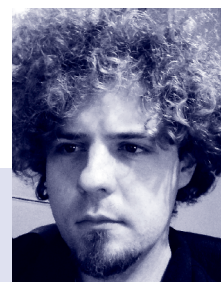
General rights

It is not permitted to download or to forward/distribute the text or part of it without the consent of the author(s) and/or copyright holder(s), other than for strictly personal, individual use, unless the work is under an open content license (like Creative Commons).

Disclaimer/Complaints regulations

If you believe that digital publication of certain material infringes any of your rights or (privacy) interests, please let the Library know, stating your reasons. In case of a legitimate complaint, the Library will make the material inaccessible and/or remove it from the website. Please Ask the Library: <http://uba.uva.nl/en/contact>, or a letter to: Library of the University of Amsterdam, Secretariat, Singel 425, 1012 WP Amsterdam, The Netherlands. You will be contacted as soon as possible.

Tussen beeld en werkelijkheid: het verschil tussen de traditionele kartografie en Google Street View



Mr. drs. B. van der Sloot
Onderzoeker aan het Instituut voor Informatie Recht (IVIR) van de UvA

Middels een 360 graden horizontaal en 290 graden verticaal panoramisch zicht kunnen gebruikers van de Google Street View rondlopen door de door hen aangeklikte straten en inzoomen op details in het beeld dat is gebaseerd op foto's. Dit wijkt op een fundamentele wijze af van de tot nu toe gangbare vormen van kartografie, die doorgaans een extract van de werkelijkheid vormen en een presentatie geven op grond van bewust gekozen selecties. Het weergeven van het leven op straat in al zijn detail levert een flink aantal vragen op, waaronder de vraag naar de bescherming van de persoonlijke levenssfeer.

Een kaart geeft doorgaans een beeld van de werkelijkheid op basis van abstracties, symbolen en vereenvoudigingen van de werkelijkheid. Dit heeft onder meer tot gevolg dat de vervaardigde kaart geen directe afspiegeling vormt van de werkelijkheid en geen gegevens bevat over specifieke individuen of individuele levens. Dit in tegenstelling tot Google Street View, waarop foto's staan gepubliceerd van het straatleven en mensen in hun dagelijkse habitat. [1] Dit heeft ten gevolg dat de Wet bescherming persoonsgegevens (Wbp) van toepassing is. Daarin worden waarborgen neergelegd voor een zorgvuldige verwerking van gegevens die betrekking hebben op een identificeerbaar natuurlijk persoon. Dit stuk

Google Street View mooie service

zal ingaan op de verschillen tussen de verwerking van persoonsgegevens in de traditionele kartografie en die bij Google Street View.

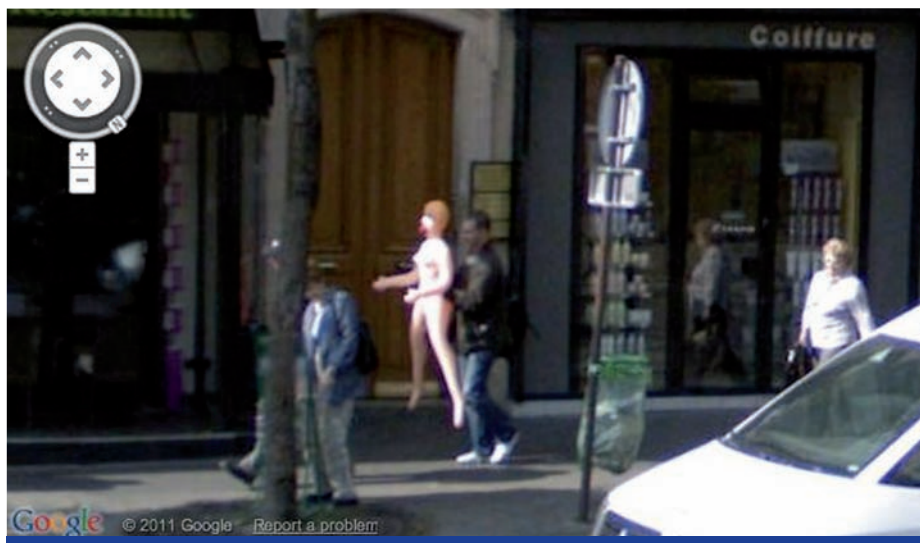
Legitieme verwerkingsgrondslag
Voor het verwerken van persoonsgegevens is volgens de Wbp een legitieme verwer-

kingsgrondslag nodig. Er kan gekozen worden uit zes limitatief in de wet opgesomde gevallen waarvan hier de belangrijkste is het geval waarin de verwerking van persoonsgegevens (1) noodzakelijk is (2) voor de behartiging van het gerechtvaardigde belang van degene die de gegevens verwerkt, (3) tenzij het recht op bescherming van de persoonlijke levenssfeer van de op de foto's afgebeelde prevaleert. [3] Bij traditionele kartografie worden doorgaans omgevings- en panoramafoto's geschoten die worden gebruikt voor het vervaardigen

van de kaarten en het maken van (computer)analyses. De foto's zelf worden echter niet gepubliceerd. Hierdoor is het privacybelang van de terloops afgebeelde personen

Google Street View aanvulling op traditionele kartografie

buitengewoon klein. Aangezien de foto's noodzakelijk zijn voor het maken van de kaarten en dit een gerechtvaardigd belang



Caught by surprise. [2]

van de kartograaf is, zal de kartograaf een legitieme verwerkingsgrondslag hebben.

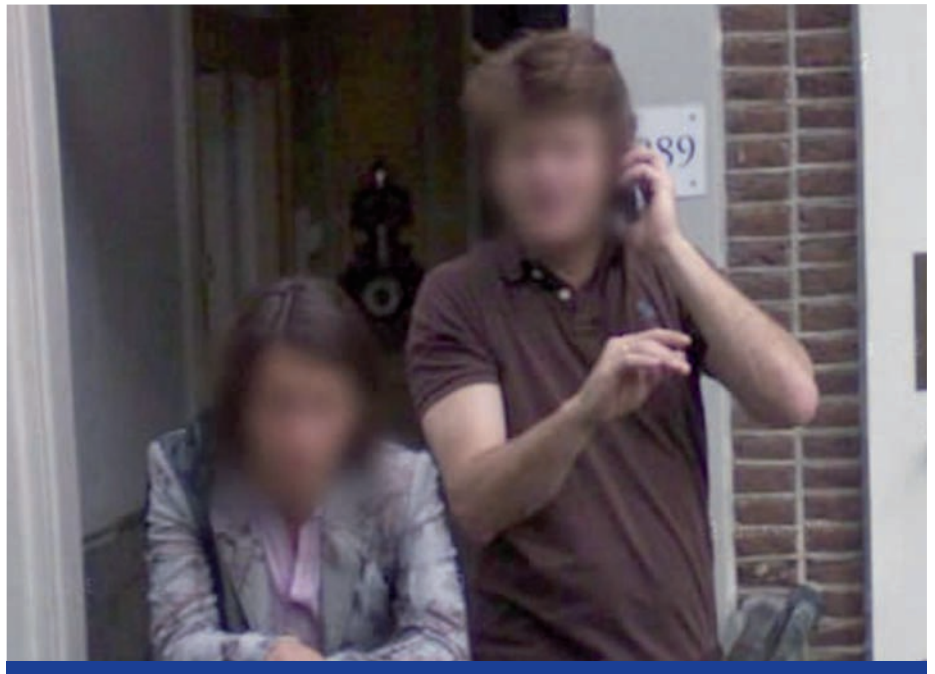
Dit ligt echter anders bij Google Street View. Van een gerechtvaardigd belang kan sprake zijn, indien de betreffende verwerking noodzakelijk is om de reguliere bedrijfsactiviteiten te kunnen ontplooiën. Het gerechtvaardigd belang moet verbonden zijn aan de dagelijkse bedrijfsvoering, zo niet direct dan toch indirect. Het is

Herkenbaar ondanks vage gezichten!

de vraag of Street View als de dagelijkse bedrijfsactiviteit van Google kan worden gekenmerkt, daar zij zich aanvankelijk niet bezighield met soortgelijke activiteiten noch lijkt deze activiteit noodzakelijk om andere, dagelijkse activiteiten te ontplooiën. Bij de vraag of de gegevensverwerking noodzakelijk is voor het bevredigen van het gerechtvaardigde belang van Google dient ook de proportionaliteit en de subsidiariteit van de gegevensverwerking te worden meegewogen. [4] Daarbij moet worden opgemerkt dat Google de gezichten van personen en nummerborden van auto's vervaagt, wat de privacybescherming ten goede komt. Echter, daar personen vaak, al dan niet met behulp van omgevingsfactoren, ook zonder gezicht te identificeren zijn, is de vraag gerechtvaardigd of Google niet verder had kunnen gaan met het onherkenbaar maken van personen. Tot slot moet worden opgemerkt dat, aangezien haar belangen voornamelijk in de sfeer van commerciële exploitatie liggen, valt te betwijfelen of Google's belang opweegt tegen het belang van de talloze mensen die in hun privacy, een fundamenteel mensenrecht, zijn geraakt. Al met al is het sterk de vraag of Google zich op een in de Wbp vereiste verwerkingsgrondslag kan beroepen.

Waarborgen

De Wbp legt tevens een aantal waarborgen voor een zorgvuldige gegevensverwerking neer. Ten eerste gelden er de zogenoemde data-minimalisatieprincipes. [6] Deze houden in dat er zo min mogelijk gegevens moeten worden verzameld, opgeslagen en gebruikt als noodzakelijk is voor de verwezenlij-



BN-er geblurd. [5]

king van het doel van de verwerking. Zoals reeds gesteld lijkt de traditionele kartografie zich inderdaad aan dit principe te houden, terwijl het bij Google Street View niet noodzakelijk is voor het leveren van een kaart en zelfs niet voor een kaart gebaseerd op foto's dat mensen daarop duidelijk herkenbaar worden getoond. De functie en het gebruik van Street View zou bovendien niet onnodig worden belemmerd door het vervagen van niet slechts het gezicht van personen, maar personen in hun geheel.

Daarnaast zijn er twee aan elkaar gelieerde waarborgen die beiden toezien op het tegengaan van misbruik van de gegevens. Ten eerste mogen persoonsgegevens slechts worden verzameld voor een duidelijk omschreven doel, in het geval

Misbruik data niet uit te sluiten

van Google het leveren van de Street View dienst, en mogen deze gegevens vervolgens niet voor andere doeleinden worden gebruikt. [7] Terwijl de kartograaf en bedrijven die op dat gebied zijn gespecialiseerd doorgaans hun business model baseren op de verdiensten gegenereerd uit de levering van kartografische diensten, is Google's business model gebaseerd op de inkomsten gegenereerd uit advertenties.

In verband hiermee verzamelt Google op grote schaal persoonsgegevens, die zij gebruikt voor het aanbieden van op persoonlijke profielen toegesneden reclames. Het valt daarom zeker niet uit te sluiten dat Google de gegevens die zijn verzameld voor de Street View dienst uiteindelijk, in strijd met de wet, ook voor andere doeleinden zal benutten. [8]

Ten tweede is degene die de gegevens verzamelt tevens verplicht passende technische en organisatorische maatregelen ten uitvoer te leggen om de persoonsgegevens te beveiligen tegen verlies of tegen enige vorm van onrechtmatige verwerking door derden. [9] Terwijl de traditionele kartograaf de persoonsgegevens niet verstrekt aan derden en derhalve zicht houdt op het al dan niet legitiem gebruik van de gegevens, ligt dit anders bij Google, die de foto's voor iedereen toegankelijk publiceert op het web. Hierdoor valt gebruik van deze data voor andere doeleinden, dan waarvoor zij zijn verzameld of misbruik van de data voor bijvoorbeeld criminele activiteiten, niet uit te sluiten. Ook ten aanzien van dit vereiste zijn derhalve vraagtekens te plaatsen bij het handelen van Google.

Transparantieverplichting en controlerechten

Tot slot dient degene waarvan persoonsgegevens worden verwerkt over dit feit te worden geïnformeerd. [11] Aangezien



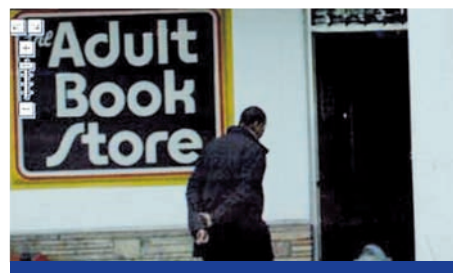
[10]

er bij de traditionele kartografie slechts minimaal en terloops persoonsgegevens worden verzameld, is de verantwoordelijkheid hieromtrent gering. Dit in tegenstelling tot Google, die aanvankelijk ook overging tot uitgebreide vormen van informatieverstrekking, bijvoorbeeld door het van te voren aankondigen welke specifieke gebieden zij zou gaan fotograferen. Hiermee is zij echter gestopt en thans volstaat zij met een summiere mededeling op haar website. [12] Zodoende weten personen, in strijd met de Wbp, niet of en waar zij zijn gefotografeerd en hoe zij staan afgebeeld op de Street View dienst.

Daarnaast heeft de gefotografeerde het wettelijk recht om te verzoeken zijn persoonsgegevens te verbeteren, aan te vullen, te verwijderen of af te schermen indien deze feitelijk onjuist zijn. [13] Gesteld moet worden dat Google met betrekking tot deze rechten over het algemeen een dappere poging onderneemt. Eén van de belangrijkste diensten die zij klanten biedt is de mogelijkheid om persoonsgegevens te vervagen: 'Als u een beeld heeft gevonden dat u verder onherkenbaar wilt laten maken of dat ongepaste inhoud bevat, gaat u als volgt te werk: (1) Zoek het beeld in Street View. (2) Klik op 'Een probleem melden' in de linkerbenedenhoek van het beeldvenster. (3) Vul het formulier in en klik op 'Verzenden.' [14]

Alhoewel deze functie relatief gemakkelijk en gebruikersvriendelijke toont, moet worden gesteld dat een persoon niet slechts kan zijn gefotografeerd op vaststaande locaties, zoals rondom zijn woonhuis, zijn werk of zijn sportclub, maar ook bij toeval kan zijn vastgelegd tijdens het jaarlijkse uitje naar de Ardennen, het zomertripje naar zee of tijdens de vakantie in Japan. Als een persoon niet

weet of en zo ja welke persoonsgegevens er van hem worden verwerkt en waar hij deze kan vinden, is hij niet in staat deze te verwijderen. Zoals hierboven te zien valt, zal hij immers eerst naar de bewuste locatie moeten gaan, waar zijn foto is opgenomen, alvorens deze te kunnen verwijderen. De Wbp stelt duidelijk dat de voor de gegevensverwerking verantwoordelijke verplicht is te onderzoeken en mede te delen aan de betrokkenen of er hen betreffende persoonsgegevens worden verwerkt, deze onderzoeksplicht rust niet op de personen zelf. Hierdoor is het ook hieromtrent de vraag of Google aan de wettelijke vereisten voldoet.



Bij de boekwinkel. [15]

Conclusie

Google biedt met haar Street View dienst een mooie service aan alle internetgebruikers over de hele wereld. Het stelt hen, in aanvulling op de traditionele kartografie, in staat de wereld te bezichtigen vanachter de computer, toekomstige woonplekken en vakantiebestemmingen te inspecteren en zowel Disneyland als een aantal musea van binnen te bekijken. Ondanks het feit dat de komst van deze dienst valt toe te juichen, had Google met name met betrekking tot twee zaken redelijkerwijs meer kunnen doen om haar service beter aan de wettelijke verplichtingen te laten voldoen. Ten eerste had zij het publiek beter kunnen informeren omtrent het feit dat zij in de Street View service zouden

worden opgenomen, bijvoorbeeld door het uitdelen van flyers. Hierdoor zou Google beter het transparantiebeginsel in acht hebben genomen en zouden de personen zelf de hen betreffende gegevens kunnen vervagen of verwijderen. Ten tweede had Google er voor moeten kiezen om niet slechts de nummerborden en de gezichten van personen te vervagen, maar tevens het gehele lichaam van de personen die in de dienst zijn opgenomen. Hierdoor zou zij veel minder persoonsgegevens verwerken, zou zij eerder aan het noodzakelijkheids- en proportionaliteitsvereiste voldoen, zou zij

Hoger beschermingsniveau nodig!

eerder een legitieme verwerkingsgrondslag hebben en zou er minder gevaar op misbruik van de persoonsgegevens door derden bestaan bij publicatie van de gegevens in Google Street View. ♥

Eindnoten

1. Zie daarover ook: R. Keppel, 'Eikenhorst', GISMagazine, 2007-7.
2. <http://mashable.com/2007/05/31/top-15-google-street-view-sightings/#265353-Inflatable-Doll>.
3. Artikel 8 Wbp. Voor zogenoemde bijzondere persoonsgegevens geldt een apart regime. Artikel 16 e.v. Wbp.
4. Tweede Kamer, vergaderjaar 1997-1998, 25892, nr. 3.
5. http://www.gulppot.nl/archief/blog/google_street_view_in_nederland_online/.
6. Zie o.a. artikel 10 en 11 Wbp.
7. Artikel 9 Wbp.
8. Zie ook de affaire rond het illegaal verzamelen van Wifi-gegevens. www.epic.org/privacy/streetview/.
9. Artikel 13 Wbp.
10. <http://i.bnet.com/blogs/social-media-burglars-infographic.jpg?tag=content;siu-container>.
11. Artikel 33 en 34 Wbp.
12. <http://maps.google.nl/intl/nl/help/maps/streetview/>.
13. Artikel 36 Wbp.
14. <http://maps.google.co.uk/intl/nl/help/maps/streetview/privacy.html>.
15. <http://mashable.com/2007/05/31/top-15-google-street-view-sightings/#1925117-Guy-Entering-an-Adult-Book-Store>.