



## UvA-DARE (Digital Academic Repository)

### De tektoniek van de inkomensongelijkheid in Nederland

Salverda, W.

*Published in:*

Hoe ongelijk is Nederland? Een verkenning van de ontwikkeling en gevolgen van economische ongelijkheid

[Link to publication](#)

*Citation for published version (APA):*

Salverda, W. (2014). De tektoniek van de inkomensongelijkheid in Nederland. In M. Kremer, M. Bovens, E. Schrijvers, & R. Went (Eds.), *Hoe ongelijk is Nederland? Een verkenning van de ontwikkeling en gevolgen van economische ongelijkheid* (pp. 39-58). (WRR Verkenningen; No. 28). Amsterdam: Amsterdam University Press.

#### General rights

It is not permitted to download or to forward/distribute the text or part of it without the consent of the author(s) and/or copyright holder(s), other than for strictly personal, individual use, unless the work is under an open content license (like Creative Commons).

#### Disclaimer/Complaints regulations

If you believe that digital publication of certain material infringes any of your rights or (privacy) interests, please let the Library know, stating your reasons. In case of a legitimate complaint, the Library will make the material inaccessible and/or remove it from the website. Please Ask the Library: <https://uba.uva.nl/en/contact>, or a letter to: Library of the University of Amsterdam, Secretariat, Singel 425, 1012 WP Amsterdam, The Netherlands. You will be contacted as soon as possible.

## 2 DE TEKTONIEK VAN DE INKOMENSONGELIJKHEID IN NEDERLAND

*Wiemer Salverda*

### 2.1 DE ONGELIJKHEID IN ONS LAND STIJGT GESTAAG

Velen menen dat de inkomensongelijkheid in ons land gering is en dat deze de afgelopen decennia ook nauwelijks is gegroeid. Inderdaad is de Gini-coëfficiënt van de gestandaardiseerde inkomens van alle huishoudens volgens gegevens van het Centraal Bureau voor de Statistiek (CBS) al meer dan twintig jaar vrijwel stabiel, nadat deze tussen 1985 en 1990 relatief scherp was gestegen. In deze bijdrage ontleed ik deze opvatting vanuit verschillende invalshoeken:

- De veelgebruikte *Gini-coëfficiënt* is een ontoereikende maat van ongelijkheid. In plaats daarvan gebruik ik een meer gedetailleerde beschrijving van de ongelijkheidsontwikkeling, die leidt tot de conclusie dat de inkomensongelijkheid in Nederland duidelijk is gegroeid.
- Het *gestandaardiseerde inkomen*, waar in het beleid doorgaans alle aandacht naar uit gaat, vormt het sluitstuk van de initiële inkomensvorming, de inkomensherverdeling en de inkomenscorrectie voor huishoudgrootte en -samenstelling. Ik bespreek het effect van deze drie stappen en laat de toenemende ongelijkheid van de inkomensvorming zien die er achter schuil gaat.
- Een nationaal ongelijkheidscijfer ziet gemakkelijk verschuivingen over het hoofd die zich onder het ‘oppervlak’ afspelen: tektonische bewegingen waarvan we het effect alleen kunnen zien in erupties. Het heftige internationale debat over de groei van de top 1 procent in de inkomensverdeling vormt zo’n eruptie. In ons land vind ik een sterke onderaardse beweging in de arbeidsinkomens van huishoudens: ze worden voortdurend schever verdeeld en steken steeds boven de andere vormen van inkomen uit.

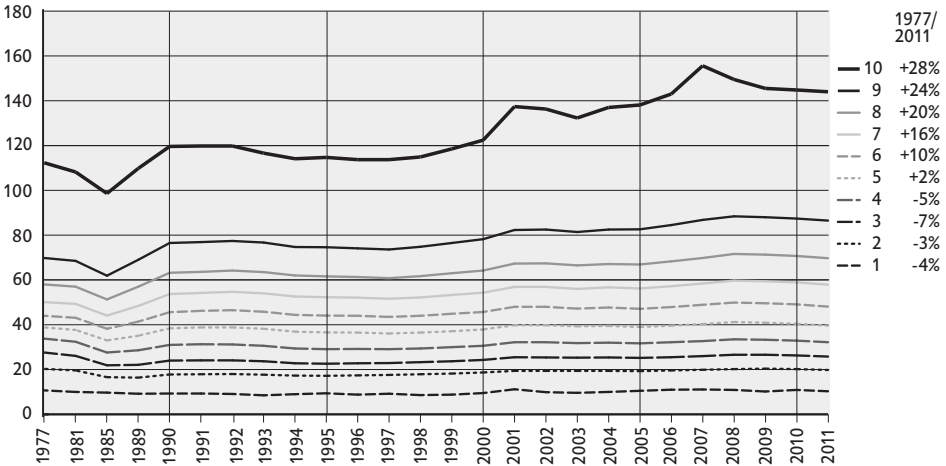
Onder de stabiele Gini-coëfficiënt van de gestandaardiseerde-inkomensverdeling treden al met al zoveel verschuivingen op dat de grote meerderheid van de huishoudens wel degelijk een toenemende ongelijkheid ervaart.

### 2.2 EEN STERK UITWAAIERENDE INKOMENSVERDELING

De basisgedachte achter de inkomensverdeling is dat alle inkomensontvangers – in deze bijdrage zijn dat huishoudens – op een rij worden gezet naar de hoogte van hun (jaar)inkomen. De inkomensongelijkheid betreft de spreiding van die rij: hoe ver staan begin en eind uit elkaar? Hoe dicht op elkaar of ver uiteen staan de huishoudens op verschillende punten van de rij? De ongelijkheid groeit of daalt als deze spreiding met de tijd groter of kleiner wordt. De simpelste manier om deze

ontwikkeling te volgen is om de hele rij op te splitsen in tien decielen – dat zijn delen van telkens tien procent van alle huishoudens – en de ontwikkelingen daarvan met elkaar te vergelijken.

**Figuur 2.1** Decielgemiddelden van reële bruto inkomens (€-2011), 1977-2011\*



\*) Reparatie voor een reeksbreuk in 2000 door voor pensioenpremies en toegerekende huurwaarde de oude definities aan te houden. Daarmee worden niveau en ontwikkeling van de ongelijkheid iets onderschat. Het topdeciel is in 2007 eenmalig hoog vanwege een tijdelijk belastingvoordeel voor inkomens uit 'Aanmerkelijk Belang' (vrijwel geheel geconcentreerd in de top 1 procent); de lijn kan beter worden gedacht als doorlopend van 2006 naar 2008.

Bron: Berekend uit door het CBS ter beschikking gestelde gegevens (vergelijk Salverda 2013a).

Figuur 2.1 toont de koopkrachtontwikkeling van het gemiddelde inkomen in de decielen voor de periode van 1977 tot 2011. De figuur maakt in één keer duidelijk wie gedurende deze periode in inkomen is achtergebleven bij wie.<sup>1</sup> De tien decielen in de figuur lopen, van onder naar boven, van het laagste naar het hoogste inkomen. De inkomensniveaus zijn vermeld in euro's met de koopkracht van 2011 en kunnen tussen de jaren en de decielen worden vergeleken. De figuur maakt duidelijk dat de inkomensverdeling sterk is uitgewaaid en een massieve en vrijwel permanente stagnatie combineert met een sterke, gestage stijging voor een kleine groep. Het inkomen van het onderste deciel daalt eerst van 10.700 euro in 1977 naar 8.500 euro in 1993, schommelt dan binnen een beperkte marge tot maximaal 11.200 euro en eindigt in 2011 op 10.300 euro: 4 procent lager dan het oorspronkelijke niveau. Het inkomen van het hoogste deciel daarentegen stijgt na een aanvankelijke daling (van 112.000 naar 99.000 euro) naar 156.000 euro in het jaar 2007<sup>2</sup> en valt daarna terug naar 144.000 euro. De grijze kolom rechts in de figuur vermeldt de procentuele veranderingen van de decielen tussen het eerste en het laatste jaar. In de lagere vier decielen – samen goed voor 40 procent van alle huishoudens – ligt

het reële inkomen nu 3 tot 7 procent lager in vergelijking tot 1977. Het vijfde deciel toont een minieme stijging met 2 procent, maar daarboven loopt de koopkrachtstijging gestaag op. De top 10 procent van alle huishoudens beschikt nu over een 28 procent hoger reëel inkomen dan in de jaren zeventig. Met andere woorden: de hogere inkomens zijn onontkoombaar uitgelopen op de rest van de inkomensverdeling.

Deze sterke divergentie maakt het moeilijk, zo niet misleidend, om de ongelijkheid in één samenvattend getal weer te geven. Dit geldt met name voor de veelgebruikte Gini-coëfficiënt, die zich vooral richt op wat er het in het midden van de verdeling gebeurt en daarmee de onder- en bovenkant van de verdeling verwaarloost. Deze gebrekkigheid is recentelijk goed aan het licht gekomen in de literatuur over de topinkomens, en meer impliciet ook in die over de polarisatie van de werkgelegenheid.<sup>3</sup> De ‘top/voet-verhouding’ ( $S_{10}:S_1$ )<sup>4</sup> van gemiddelde inkomens in het bovenste en onderste deciel richt zich juist op de beide uiteinden, maar is gevoelig voor de absoluut kleine maar relatief grote veranderingen die zich jaarlijks voordoen aan de onderkant. De  $S_{10}:S_1$ -verhouding van de bruto-inkomens in figuur 2.1 stijgt tussen 1977 en 2011 niettemin met 33 procent van 10,5 naar 14,0. De inkomensongelijkheid over de hele breedte van de verdeling is daarmee aanmerkelijk toegenomen. Dit is niet alleen het geval tussen 1985 en 1990 (+25 procent), zoals voor de Gini-coëfficiënt, maar ook daarna (+9 procent) als de Gini-coëfficiënt niet of nauwelijks verandert. In die jaren stijgt het inkomen van het laagste deciel met 1.000 euro en dat van het topdeciel met meer dan 24.000 euro.

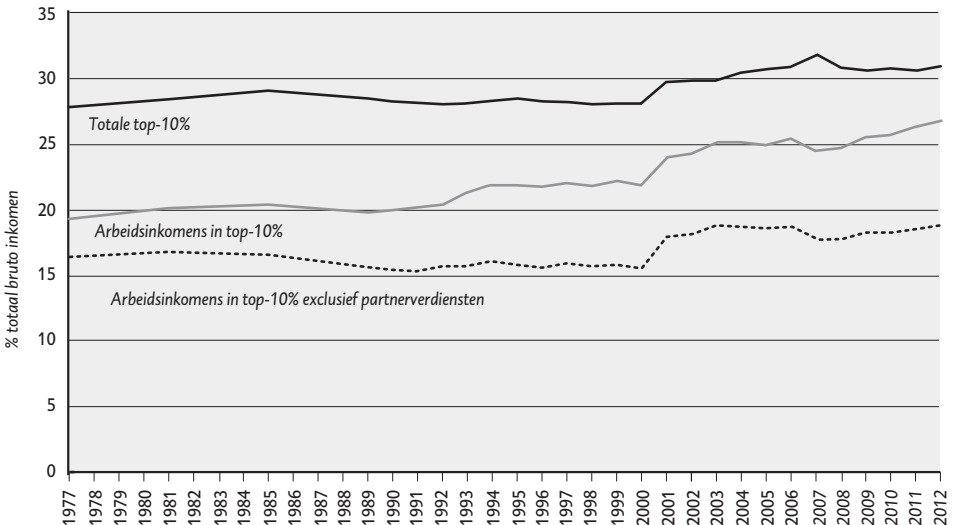
### ***Bruto-inkomens vormen het beste startpunt van de analyse***

Als het eigenlijk zo eenvoudig is, waarom is er dan toch zo veel discussie over de vraag of de ongelijkheid wel of niet is gegroeid? De vraag is simpel, het antwoord gecompliceerd; ‘the devil is in the detail’ is hier bij uitstek van toepassing. Ik ga daar zo dadelijk op in maar sta eerst stil bij het hierboven gebruikte *bruto-inkomen* – overigens meteen al zo’n detail. Ik wil het belang benadrukken van het bruto-inkomen als startpunt van de analyse. Het bruto-inkomen omvat de marktinkomens (uit arbeid, onderneming, en/of vermogen) en de inkomensoverdrachten (sociale verzekeringen<sup>5</sup> en sociale voorzieningen<sup>6</sup>) van huishoudens. Het maakt het mogelijk onderscheid te maken tussen deze inkomensbronnen, iets dat in de beschouwing van netto- en gestandaardiseerde inkomens al snel verloren gaat. Marktinkomens leveren de belangrijkste bijdrage aan de hogere inkomens: 91 procent van alle inkomens in het hoogste deciel, en 84 procent van alle inkomens in de bovenste vijf decielen. Overdrachten daarentegen bepalen goeddeels de lagere inkomens: 86 procent van het inkomen in het laagste deciel en 63 procent van de gehele onderste helft van de inkomensverdeling (gemiddelde cijfers over 1977-2011). We kunnen zeggen dat de bovenste helft van de inkomensverdeling door marktinkomens wordt bepaald, en de onderste helft door overdrachten en pensioenen met enige bijmenging van marktinkomens, afhankelijk van het deciel.

Het bruto-inkomen is het ruimst mogelijke inkomensbegrip; het vormt dan ook het uitgangspunt voor de vaststelling van de inkomstenbelasting. In ons land wordt echter weinig aandacht besteed aan de bruto-inkomensongelijkheid. Het CBS presenteert uitsluitend ongelijkheidsmaten voor de netto-inkomens. Gelukkig zijn wel bruto-inkomensdecielen beschikbaar, waar ik hier dankbaar gebruik van maak. Het is paradoxaal dat het CBS deze vaak gebruikt als grondslag voor de presentatie van uitkomsten over de inkomensverdeling maar ze niet verder analyseert.

Van belang is dat het bruto-inkomen de verbindende schakel vormt naar het internationale debat over het aandeel van topinkomens: de '1 procent' versus de '99 procent'. De inkomensontwikkeling van de top 10 procent wordt aangegeven door de bovenste lijn in figuur 2.1, en de top 1 procent en andere fracties zijn onderdeel daarvan. Figuur 2.2 toont het aandeel van de top 10 procent in het totale bruto-inkomen.<sup>7</sup>

**Figuur 2.2** Inkomensaandeel top 10 procent\*, totaal en uit loon (% bruto-inkomen), 1977-2012\*\*



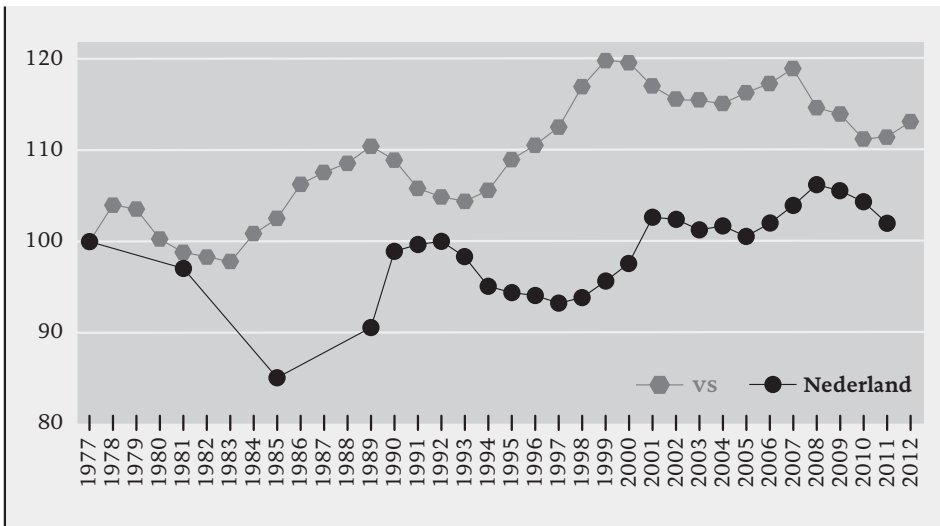
\*) Het betreft hier geen huishoudens maar fiscale eenheden, conform het topinkomensonderzoek vanaf 1914 (Atkinson en Salverda 2005), maar het verschil is gering.

\*\*\*) In 2007 is er een grote bijdrage van een tijdelijke belastingverlaging op inkomen uit 'Aanmerkelijk Belang', die eenmalig het vermogensinkomen aan de top verhoogt en daarmee het totale inkomen verhoogt; daardoor blijft de rol van de lonen in dat jaar achter.

Bron: Salverda (2013b), afgeleid uit IPO- tabellen opgesteld door het CBS.

Het Nederlandse inkomensaandeel van de top 10 procent vertoont tussen 2001 en 2006 een stijging, met ruim 1 procentpunt, nadat het jarenlang stabiel was op een niveau van 28 à 29 procent. Dit grotere aandeel is tijdens de financiële crisis behouden, waardoor het topaandeel zich nu bevindt op het hoogste punt sinds 1977. Deze groei is internationaal gezien relatief bescheiden. Van groot belang is echter dat binnen deze top het aandeel van arbeidsinkomens vrijwel onafgebroken is toegenomen en per saldo is gegroeid van 19,3 naar 26,7 procent van het totale bruto-inkomen. Dat gebeurde vooral gedurende de twee decennia vanaf 1990, toen de Gini-coëfficiënt nauwelijks van zijn plaats kwam, inclusief de periode sinds het uitbreken van de financiële crisis. Het arbeidsinkomen binnen het topdeciel stijgt dan ook aanzienlijk sneller (+41 procent) dan het deciel als geheel (+28 procent in figuur 2.1).<sup>8</sup> Het is het duidelijkste voorbeeld van wat ik bedoel met de tektoniek van de verdeling: onder een welhaast stabiel oppervlak gaan sterke verschuivingen schuil.

Het bruto-inkomen maakt ook een verbinding mogelijk naar het Amerikaanse debat over de decennialange stagnatie van de middenklasse. Deze stagnatie wordt afgemeten aan de ontwikkeling van het middelste (of mediane) huishoudinkomen, dat is gedefinieerd in termen van bruto-inkomen. In ons land lijken we dit debat met een zekere bevreemding te volgen. Toch blijkt uit figuur 2.3 dat het Nederlandse mediane huishouden zich nog ongunstiger heeft ontwikkeld dan het Amerikaanse; het verloop van het vijfde en zesde deciel in figuur 2.1 kon dit al doen vermoeden.<sup>9</sup> Dezelfde langdurige stagnatie treedt dus in ons land op. Figuur 2.3 toont een enorme koopkrachtdaling, met 15 procent, tijdens de diepe recessie die ons land in de eerste helft van de jaren tachtig doormaakte. Deze daling is begin jaren negentig even ongedaan gemaakt, maar werd meteen gevolgd door een nieuwe daling. Pas tussen 2005 en 2008 wordt het oude niveau met 6 procent overstegen, om vervolgens weer met 4 procentpunt omlaag te tuimelen. Het Nederlandse mediane reële bruto-inkomen groeit per saldo dus met 2 procent over een periode van 35 jaar, het Amerikaanse met 11 procent. De meest recente daling in ons land overtreft de aanvankelijke daling van de jaren tachtig. Of de diepe daling die zich toen vervolgens voordeed nu weer zal optreden, ligt nog in de toekomst verborgen. Hernieuwde bezuinigingen op uitkeringen stemmen niet hoopvol.

**Figuur 2.3** Mediaan reëel bruto-huishoudinkomen\* in Nederland en de vs, 1977=100

\*) De mediaan (50<sup>e</sup> percentiel) vormt de bovengrens van het vijfde deciel, en wijkt daarom iets af van het gemiddelde van die deciel zoals gepresenteerd in figuur 2.1. Anders dan in de VS is in Nederland een toegerekende huurwaarde inbegrepen, maar dat maakt voor de ontwikkeling slechts weinig verschil. Bronnen: US Census, [www.census.gov/hhes/www/income/data/historical/inequality/IE-1.pdf](http://www.census.gov/hhes/www/income/data/historical/inequality/IE-1.pdf), en berekening uit gegevens verkregen van CBS.

### **Waarom wordt toch vaak getwijfeld aan de groei van ongelijkheid?**

Zoals al gezegd, is het antwoord op deze vraag gecompliceerd. Het heeft om te beginnen te maken met de maat waarmee de ongelijkheid gewoonlijk wordt gemeten, anders dan met het plaatje van de decielen zoals in figuur 2.1: de Gini-coëfficiënt als een samenvattend cijfer. Ik heb de tekortkomingen daarvan al aangestipt en kom nog terug op het veel vlakkere verloop ervan. Daarnaast spelen de veranderende statistische waarneming en de precieze definities van inkomen en inkomenseenheden door het CBS een rol. Dat geldt met name voor de breuk in het jaar 2000, die ik in deze analyse zo goed mogelijk heb gerepareerd.<sup>10</sup> Ik richt me hier verder op de andere twee al genoemde punten: de verborgen implicaties van het gestandaardiseerde inkomen in vergelijking met het bruto-inkomen en de tektoniek die zich onder het oppervlak afspeelt.

De aard van het gehanteerde inkomensbegrip maakt een enorm verschil voor het *niveau* van de ongelijkheid en beïnvloedt ook de ontwikkeling over de tijd. Hierboven heb ik het bruto-inkomen als uitgangspunt gekozen. Dat maakt het mogelijk de inkomensvorming van huishoudens direct in de analyse te betrekken. In de studie van de inkomensverdeling, in het publieke debat en in de politieke beleidsvorming is alle aandacht echter gericht op de uiteindelijke uitkomst: het welzijn

van huishoudens. Daarin staan de gestandaardiseerde inkomens centraal. Deze zijn het resultaat van bruto-inkomens na aftrek van belasting en sociale premies en na correctie voor de omvang en samenstelling van de ontvangende huishoudens. Begrijpelijkerwijs zijn beide van invloed op het nut van een gegeven inkomen. De standaardisering drukt de huishoudinkomens uit als equivalenten van een eenpersoonshuishouden. Ze corrigeert ervoor dat meer dan één persoon is aangewezen op een gegeven inkomen, en tegelijk ook dat meerdere personen schaalvoordelen behalen door samen een huishouden te voeren en daarom met een gemiddeld geringer inkomen het welzijnsniveau van de eenpersoonsstandaard kunnen bereiken. Van belang is dat dit gestandaardiseerde inkomen niet statistisch wordt waargenomen, maar het resultaat vormt van een bewerking van de gegevens. Deze bewerking is zelf niet gestandaardiseerd maar kan op verschillende manieren worden uitgevoerd.<sup>11</sup>

De aan het begin genoemde stabiliteit van de Gini-coëfficiënt heeft betrekking op het gestandaardiseerde inkomen, en hierop richten zich ook het nationale en internationale armoedebeleid. Standaardisering leidt *de facto* tot een drastische vermindering van de inkomensongelijkheid, omdat huishoudens met hogere inkomens doorgaans groter zijn. Hun positie in de inkomensverdeling schuift daardoor omlaag. Het gestandaardiseerde inkomen is derhalve een complex resultaat, van a) oorspronkelijke inkomensvorming op de arbeidsmarkt, in onderneming en uit vermogen, b) inkomensherverdeling door inkomensoverdrachten en afdracht van belasting en premies, en c) huishoudvorming en -ontwikkeling in combinatie met de manier waarop de effecten daarvan worden bepaald.

### 2.3 VAN BRUTO NAAR NETTO EN VERDER: EFFECTEN VAN INKOMENSHERVERDELING EN -STANDAARDISERING

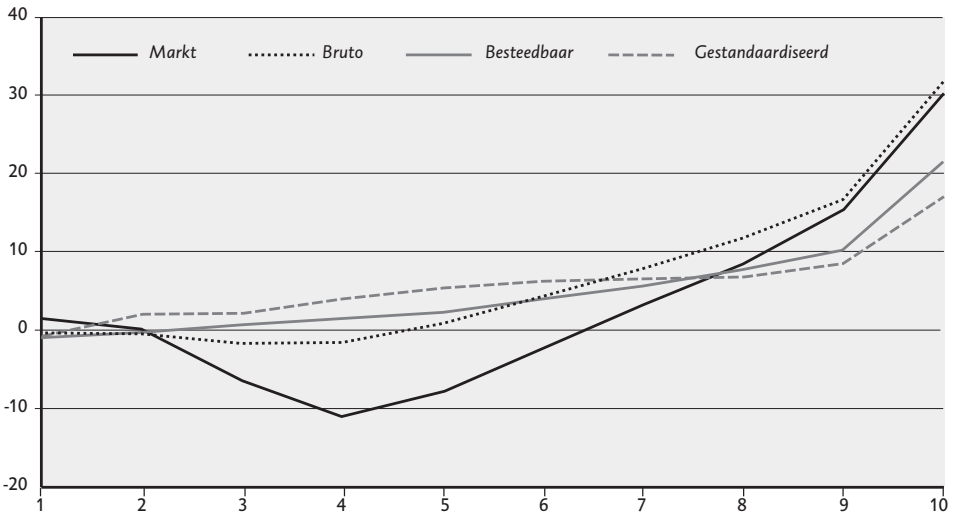
Zoals gezegd, verschilt het bruto-inkomen van het marktinkomen door de toevoeging van overdrachten. Vervolgens is het gestandaardiseerde inkomen twee stappen verwijderd van het bruto-inkomen: van bruto naar netto door belasting- en premieheffing, en van netto naar gestandaardiseerd door equalisering. Elk van deze stappen heeft een groot effect op het niveau van de ongelijkheid. Het is beter ze gescheiden te houden omdat er heel verschillende factoren aan ten grondslag liggen: overheidsbeleid voor de herverdeling en individueel gedrag voor de huishoudvorming.<sup>12</sup> Het effect van deze stappen wordt doorgaans bepaald door simpelweg de ongelijkheid tussen de verdelingen voor en na zo'n stap te vergelijken. Daarbij worden huishoudens bij elk inkomensbegrip opnieuw op een rij gezet naar de hoogte van dat inkomen. De vergelijking omvat daardoor meer dan alleen de stap van herverdeling of standaardisering en geeft niet het effect op gegeven huishoudens aan maar op wisselende huishoudens. Om het effect beter in beeld te krijgen pas ik hier een vaste rangschikking van de huishoudens toe; deze is steeds gebaseerd op de hoogte van hun bruto-inkomen zoals gebruikt in figuur 2.1. Op die



manier kan nauwkeurig per deciel, en in het bijzonder voor het topdeciel, voor exact dezelfde groep huishoudens worden vastgesteld welke effecten de herverdeling en de standaardisering hebben op hun inkomen.

Figuur 2.4 vat dit kort maar krachtig samen voor de koopkrachtontwikkeling per deciel tussen 1977 en 2011. Marktinkomens zijn opvallend genoeg iets gegroeid in het onderste deciel en verder vooral aan de bovenkant, vanaf het zevende deciel. Daartussenin is hun belang echter drastisch afgenomen, ten gunste van overdrachten, zoals blijkt uit de positievere ontwikkeling van de bruto-inkomens in vergelijking tot de marktinkomens. Een belangrijke oorzaak hiervan is de toename van de beroepspensioenen. Die houden tegenwoordig veel huishoudens weg uit het onderste deciel, waar ze voorheen belandden doordat ze alleen aow hadden. De hogere ligging in de figuur van het netto-inkomen ten opzichte van het bruto-inkomen geeft aan dat in datzelfde middenbereik van de inkomensverdeling ook de belastingheffing gunstiger is geworden. Tot slot leidt de standaardisering hier tot een belangrijke verhoging van het inkomen: klaarblijkelijk zijn de betrokken huishoudens relatief klein (wat begrijpelijk is voor gepensioneerden). Onder de tamelijk breed gespreide ontwikkeling van de gestandaardiseerde inkomens gaan daarom forse verschuivingen schuil, die veel meer aandacht verdienen.

**Figuur 2.4** Koopkrachtveranderingen (€-2011) per deciel\* en inkomensconcepten ten opzichte van 1977=0



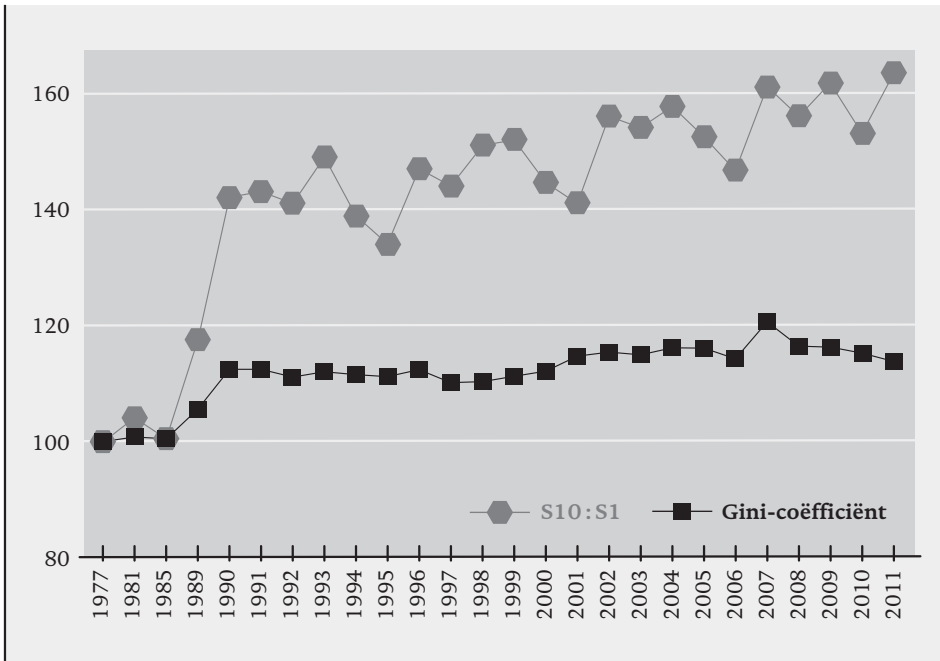
\*) Steeds gerangschikt naar bruto-inkomen.

Bron: Eigen berekening uit speciale tabellen CBS (zie Salverda 2013a, figuur 9).

Aan de bovenkant van de verdeling hebben marktinkomen en bruto-inkomens zich bijna identiek ontwikkeld. Beide stijgen in het topdeciël met ruim 30.000 euro; de bijdrage van overdrachten blijft daarmee onveranderd. Aan de top leiden belastingheffing (-9.000 euro) en standaardisering (-4.000 euro) duidelijk tot een verlaging van het inkomen. Desondanks zijn de netto- en gestandaardiseerde inkomens die resulteren, en daarmee ook de inkomensongelijkheid, toegenomen. Belastingheffing en standaardisering tezamen brengen de top bijna de helft dicht bij de onderkant. Daarmee wordt de omvang van inkomensongelijkheid tussen beide uiteinden vanzelfsprekend drastisch kleiner. De eerder genoemde  $S_{10}:S_1$ -verhouding in 2011 van 14,0 voor bruto-inkomens daalt met een kwart naar 10,8 voor netto-inkomens, en met meer dan de helft naar 6,6 voor gestandaardiseerde inkomens. Standaardisering levert dus zonder meer een zeer belangrijke bijdrage aan de verlaging van de ongelijkheid. De verlagende effecten zijn echter over de tijd minder geworden. De bruto-inkomensongelijkheid stijgt, zoals al gezegd, met 33 procent, terwijl de netto-inkomensongelijkheid groeit met 49 procent (vanaf 7,2 in 1977) en de gestandaardiseerde-inkomensongelijkheid zelfs met 63 procent (vanaf 4,0 in 1977). Ondanks het feit dat de herverdeling nog altijd zeer aanzienlijk is, heeft ze de toegenomen ongelijkheid van bruto- en marktinkomens dus bij lange na niet kunnen compenseren. Tot op zekere hoogte is dat wel gelukt in het midden van de inkomensverdeling – vandaar waarschijnlijk ook de gunstiger uitkomsten van de Gini-coëfficiënt – maar zeker niet aan onder- en bovenkant. Dat geldt in nog sterkere mate voor de standaardisering: huishoudens aan de bovenkant zien niet alleen hun inkomen sterk groeien maar delen het tegenwoordig ook met minder personen dan vroeger, zodat hun gestandaardiseerde inkomen aanmerkelijk sterker groeit. Aan de onderkant leidt standaardisering tot weinig verandering, omdat de meeste huishoudens uit één persoon bestonden en bestaan. Als de trend van huishoudverdunding zich in de toekomst voortzet, zal de ongelijkheid van gestandaardiseerde inkomens daarom blijven toenemen.

Het tijdpad van deze ontwikkelingen tussen 1977 en 2011 vertoont geen gelijkmatig beeld. Voor alle inkomensconcepten stijgt de ongelijkheid zeer sterk na (1985-1990) de diepe recessie van de jaren tachtig. De  $S_{10}:S_1$ -verhoudingen stijgen dan snel met respectievelijk 23 (bruto), 37 (netto) en 42 (gestandaardiseerd) procent. Tijdens de rest van de periode tot 2011 stijgen de  $S_{10}:S_1$ -verhoudingen, door de schommelingen heen, gestaag verder: in totaal met 10 procent voor bruto- en netto-inkomens en met 20 procent voor gestandaardiseerde inkomens. De laatste stijging ondermijnt duidelijk het gangbare beeld van een stabiele ongelijkheid (figuur 2.5).

**Figuur 2.5 Gestandaardiseerde-inkomensongelijkheid: S10:S1-verhouding\* versus Gini-coëfficiënt\*\*, 1977-2011 (1977=100)**



\*) Gerangschikt naar bruto-inkomen.

\*\*) De reeksbreuk van 2000 kon voor de Gini-coëfficiënt niet worden gerepareerd.

Bron: Eigen berekening uit speciale tabellen van het CBS.

Berekend op basis van de bruto-inkomens van huishoudens en hun rangorde, neemt de ongelijkheid daarom voortdurend toe. De standaardisering oefent een toenemende invloed uit, en daarmee de huishoudvorming die eraan ten grondslag ligt. De groei van de ongelijkheid komt ook scherp naar voren als we de top en de voet van de inkomensverdeling afzonderlijk bekijken. Het gestandaardiseerde inkomen aan de top groeit met 48 procent. Drie kwart van die groei vindt plaats ná 1990, in lijn met de toenemende rol van de topinkomens uit arbeid in figuur 2. 2. Het inkomen van het voetdeciël blijft onveranderd: voor netto- en gestandaardiseerde inkomens is het beeld in figuur 2.1 vrijwel identiek.

Wanneer we kijken naar de meest recente ontwikkelingen, blijkt het inkomen in alle decielen en voor alle types inkomen sinds de start van de financiële crisis te zijn gedaald (tabel 2.1).<sup>13</sup> Vooral de daling van de marktinkomens in het midden van de verdeling is buitengewoon sterk, tot een maximum van 14 procent in het vierde deciel – mogelijk gaat het hier vooral om werkloos geworden eenverdieners uit bijvoorbeeld de bouw. Uitkeringen, belasting en standaardisering maken het beeld

over deze periode aanzienlijk gelijk, behalve voor het laagste deciel, dat juist extra in koopkracht achterblijft (-8 procent). Vooral deze laatste daling is verantwoordelijk voor de stijging van de S10:S1-verhouding, aangezien het topdeciel neerwaarts meebeweegt met de algemene trend.

**Tabel 2.1 Recente koopkrachtveranderingen, 2008-2011**

	totaal	1	2	3	4	5	6	7	8	9	10	S10:S1
<b>Marktinkomens</b>	-6%	-4%	-8%	-13%	-14%	-11%	-9%	-7%	-5%	-4%	-5%	-1%
<b>Bruto inkomens</b>	-3%	-5%	-2%	-3%	-4%	-4%	-4%	-3%	-3%	-2%	-4%	2%
<b>Netto inkomens</b>	-3%	-8%	-4%	-4%	-3%	-4%	-3%	-3%	-3%	-2%	-3%	5%
<b>Gestandaardiseerde inkomens</b>	-3%	-7%	-2%	-4%	-3%	-3%	-2%	-2%	-2%	-2%	-3%	5%

\*) Steeds gerangschikt naar bruto inkomen.

Bron: Eigen berekening uit speciale tabellen CBS

Het idee van een stabiele inkomensongelijkheid berust dus op een defecte maatstaf. Deze mist waar de actie is en gaat voorbij aan de *inkomensvorming*, die duidelijk ongelijker is geworden.

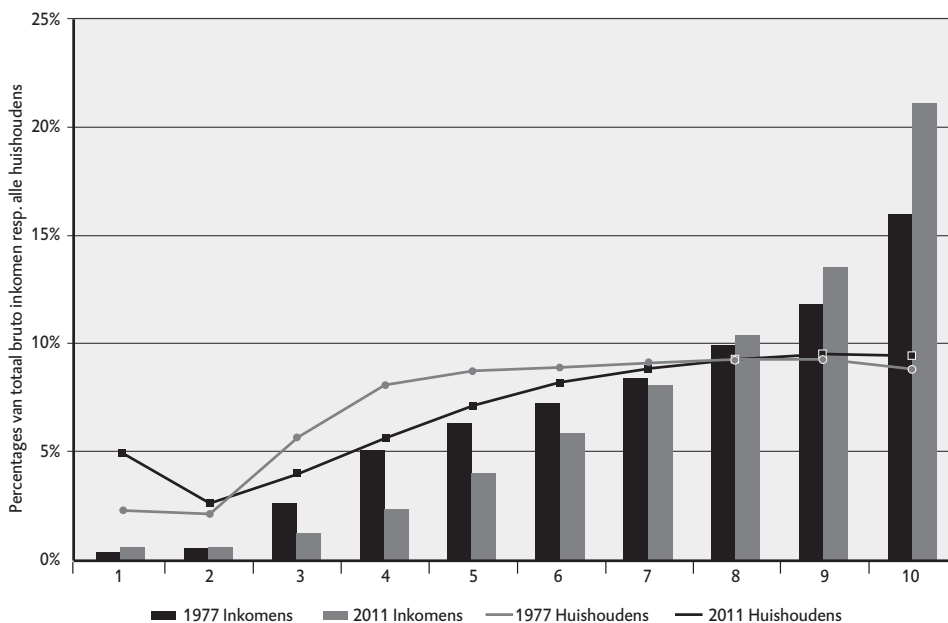
Hierbij kan nog worden aangetekend dat het gestandaardiseerde inkomen op zichzelf een ontoereikende indicatie geeft van het huishoudelijk welbevinden. Uit belastingen en premies worden belangrijke publieke diensten gefinancierd, zoals onderwijs, huisvesting en gezondheidszorg, en deze diensten worden vervolgens geleverd aan huishoudens ('profijt van de overheid'). De geldelijke waardering van hun gebruik vormt samen met het netto-inkomen het 'uitgebreide' inkomen, dat het welzijn van huishoudens beter benadert. Het belang van dit gebruik verschilt naar inkomen en belangrijke veranderingen daarin doen de ongelijkheid van de uitgebreide-inkomensverdeling nog sterker groeien dan de gestandaardiseerde-inkomensverdeling: de S10:S1-verhouding stijgt met 87 procent.<sup>14</sup> Hieraan kan nog worden toegevoegd dat het netto-inkomen tot stand komt na afdracht van inkomstenbelasting en socialeverzekeringspremies; over de besteding van het netto-inkomen worden vervolgens nog indirecte belastingen betaald (btw en dergelijke). Omdat deze belastingen relatief minder belangrijk zijn bij de hogere inkomens, geeft de gestandaardiseerde-inkomensverdeling ook op dit punt een te optimistisch beeld van de ongelijkheid – vooral nu de btw-tarieven in Nederland (en Europa) in de afgelopen jaren aanmerkelijk zijn verzwaaard (zie bijvoorbeeld Figari en Paulus 2012).

## 2.4 DE OPWAARTSE TEKTONIEK VAN ARBEIDSINKOMENS EN HUISHOUDSAMENSTELLING

We hebben inmiddels enkele duidelijke voorbeelden gezien van onvermoede bewegingen binnen een inkomensverdeling die op het eerste gezicht tamelijk stabiel is. Topinkomens groeien sterk ondanks een nauwelijks veranderende Gini-coëfficiënt (figuur 2.5), topinkomens uit arbeid groeien veel sneller dan de langzame en verlate stijging van het algemene topinkomensaandeel doet vermoeden (figuur 2.2). Achter een gelijkmatige ontwikkeling van gestandaardiseerde inkomens in een aanzienlijk gedeelte van de inkomensverdeling schuilen sterk uiteenlopende ontwikkelingen van marktinkomens, overdrachten, belastingheffing en huishoudvorming (figuur 2.4 en tabel 2.1). Het is goed denkbaar dat in een opdeling van huishoudens vele, of zelfs alle, onderscheiden categorieën afzonderlijk een kleinere ongelijkheid vertonen dan het totaal, afhankelijk van hun positie binnen dat totaal.<sup>15</sup> Sterker nog, de ongelijkheid kan binnen alle groepen veranderen, of zelfs stijgen, terwijl het totaal ongewijzigd blijft. Potentieel kan van de meeste huishoudens de positie in de verdeling veranderen zonder dat een geaggregeerde ongelijkheidsmaat dit aangeeft. Omgekeerd kan ook een klein groepje huishoudens het algemene niveau van de ongelijkheid sterk beïnvloeden. Zo ontvangen relatief weinig mensen inkomen uit onderneming terwijl dit inkomensconcept de inkomensverdeling sterk uitrekt omdat zowel de hoogste als de laagste inkomens tot deze categorie behoren. Stabiele ongelijkheid kan samengaan met aanzienlijke samenstellingseffecten en kleine samenstellingseffecten kunnen grote veranderingen in de ongelijkheid tot gevolg hebben.

In het bijzonder is in figuur 2.4 de ontwikkeling van de marktinkomens duidelijk gemaakt: deze zijn belangrijk aan de bovenkant en de onderkant van de inkomensverdeling en hebben een afnemend belang in het (lage) midden. Gezien hun grote algemene belang is het niet verwonderlijk dat het vooral arbeidsinkomens zijn die deze ontwikkeling bepalen. In figuur 2.6 wordt, voor de jaren 1977 en 2011, de spreiding vergeleken van alle huishoudens die een arbeidsinkomen ontvangen (de markerings), en die van het totale arbeidsinkomen dat zij ontvangen (de staven). Opgeteld over de decielen blijft het aandeel van de arbeidsinkomens bijna onveranderd: 67 à 68 procent van het totaal.

**Figuur 2.6** Procentuele spreiding van arbeidsinkomens en huishoudens met arbeidsinkomen\* over decielen van bruto-inkomen, 1977 en 2011



\*) Elk mogelijk arbeidsinkomen; dit verschilt van huishoudens met hun belangrijkste inkomen uit arbeid.

Bron en reparatie voor reeksbreuk als aangegeven bij figuur 2.1.

De huishoudens met een arbeidsinkomen vormen de grote meerderheid van alle huishoudens, al is hun aandeel gedaald van 73 procent in 1977 naar 69 procent in 2011. Figuur 2.6 laat zien dat arbeidsinkomens onderling veel schever over de decielen verdeeld zijn geraakt en tegelijkertijd massaal omhoog zijn geschoven binnen de inkomensverdeling. Het aandeel van arbeidsinkomens die zich in het topdeciel bevinden, stijgt zeer sterk: van 16 naar 21 procent van alle bruto-inkomens. Verrassend genoeg zijn de verschuivingen onder de huishoudens juist gering; het aandeel dat zich in de top bevindt, verandert nauwelijks: van 8,9 naar 9,5 procent (merk op dat elke deciel 10 procent van de huishoudens omvat). Met andere woorden: de groei van het inkomensaandeel komt bijna helemaal voor rekening van een hoger inkomen per huishouden en niet van een groter aantal huishoudens. Dit stemt overeen met de scherpe stijging van het tiende deciel in figuur 2.1 en met het groeiende belang van tweeverdieners in de toename van de topinkomens in figuur 2.2. Deze tweeverdieners zijn grotendeels verantwoordelijk voor het stijgende aandeel van de arbeidsinkomens: het verschil tussen de onderste twee lijnen verdubbelt van 3 procentpunt in 1977 naar meer dan 6 in 2000 en stijgt daarna verder naar 8 in 2012 – anders gezegd: hun aandeel onder de arbeidstopinkomens verdubbelt van

15 procent in 1977 naar 30 procent in 2011. Van alle partnerinkomens uit arbeid gaat vrijwel de helft naar het topdecil. Het betekent dat eenverdieners in de verdeling 'omlaag zakken'. In de algemene inkomensstatistiek stijgt het aantal *personen* met inkomen dan ook het snelst in het topdecil, en het overgrote deel van die personen is lid van een arbeidshuishouden. Tijdens de financiële crisis zijn deze ontwikkelingen ongewijzigd verder gegaan en er is weinig reden om te verwachten dat ze in de toekomst vanzelf zullen afzwakken. Integendeel.

Aan het andere uiteinde van de verdeling, het laagste decil, is het aantal huishoudens met een arbeidsinkomen tussen 1977 en 2011 duidelijk gestegen. Het arbeidsinkomen waarover zij beschikken, groeit echter veel minder en het gemiddelde arbeidsinkomen blijft dan ook achter bij dat van de andere decielen. Tegelijkertijd zien we een uitholling in het lagere midden: aandelen van arbeidsinkomens en huishoudens dalen in het derde tot zesde decil. Aan de ene kant ontvangen hier dus minder huishoudens een arbeidsinkomen dan voorheen, aan de andere kant blijft het arbeidsinkomen van eenverdienershuishoudens achter. De achtergronden van deze loonontwikkeling bespreek ik hier niet; die komen aan de orde in de bijdrage van De Beer in deze bundel (hoofdstuk 3). Wel stel ik vast dat de schol van arbeidsinkomens krachtig over de andere soorten inkomens heen omhoog schuift. Zo ervaren huishoudens met arbeidsinkomens onderling een grotere ongelijkheid; tegelijkertijd ervaren huishoudens met andere soorten inkomens dat ze achterblijven bij de opwaartse beweging van de arbeidsinkomens. Geheel anders dan een stabiele Gini-coëfficiënt zou doen verwachten, bevindt de overgrote meerderheid van huishoudens zich dus in een situatie van toegenomen ongelijkheid.

Ook nu weer heeft dit beeld betrekking op de bruto-inkomens, en maken belastingheffing en standaardisering het beeld aanzienlijk gelijkjer. Helaas laten de beschikbare gegevens het niet toe dit beeld te bepalen voor de inkomens uit arbeid (en daarbij ook de rangorde van huishoudens te behouden). De effecten zijn echter in principe niet anders dan voor andere categorieën. Wel zal het belastingeffect hier groter zijn vanwege de hogere inkomens en is ook het equivalentie-effect waarschijnlijk iets groter vanwege de grotere huishoudomvang in de relevante leeftijdscategorie.<sup>16</sup>

Naast de opmars van de arbeidsinkomensongelijkheid is het tot slot van belang te wijzen op de krachtige huishoudverdunding die is opgetreden sinds 1977. Het aandeel van de eenpersoonshuishoudens neemt sterk toe terwijl de gemiddelde omvang van de meerpersoonshuishoudens daalt. Daarmee krimpt het verlagende effect van standaardisering op de netto-ongelijkheid, nu en in de toekomst. De al opgemerkte sterkere ongelijkheidsgroei van gestandaardiseerde inkomens na 1990 zal deze trend deels weerspiegelen. De huishoudens van ouderen (65-plus) zijn gemiddeld aanmerkelijk kleiner dan andere huishoudens; dat maakt hun gestandaardiseerde inkomens relatief hoger. Samen met hun toegenomen belang in de

bevolking draagt dit bij aan de verhoging van de gestandaardiseerde ongelijkheid.<sup>17</sup> Het opwaartse effect van equalisering vanaf het tweede deciel in figuur 2.4 weerspiegelt dat.

## 2.5 HOE DE DRUK VAN DE INKOMENSTEKTONIEK TE VERMINDEREN?

Samenvattend: de bruto-inkomensongelijkheid is in de afgelopen decennia drastisch toegenomen en ook tijdens de financiële crisis verder gestegen – in tegenstelling tot de diepe recessie van begin jaren tachtig, toen de ongelijkheid juist iets daalde. Dit geldt nog sterker voor de gestandaardiseerde-inkomensverdeling: de laagste inkomens blijven over de 35 jaar *grosso modo* onveranderd, de hoogste inkomens stijgen met meer dan 60 procent. Het topinkomensaandeel volgens internationale definities vertoont voor het eerst een stijging, ook gedurende de afgelopen vijf jaar. De groeiende ongelijkheid berust op dalende uitkeringen aan de onderkant en stijgende marktinkomens aan de bovenkant. In het bijzonder de hogere arbeidsinkomens nemen verder toe en overvleugelen de andere inkomens. Stijgende individuele topbeloningen (zie De Beer, hoofdstuk 3) en een toenemende combinatie van inkomens binnen huishoudens (tweeverdieners) zijn hiervoor verantwoordelijk. Reële inkomens in een groot deel van het midden van de inkomensverdeling stagneren onafgebroken en liggen tegenwoordig eerder lager dan hoger vergeleken met de jaren zeventig. Het mediane bruto-inkomen doet het slechter dan zijn pendant in de Verenigde Staten. Daar leidt de positie van het mediane bruto-inkomen tot veel debat: een debat dat hier ten ene male ontbreekt.

De meest gebruikte, geaggregeerde ongelijkheidsmaat, de Gini-coëfficiënt, gaat voorbij aan deze ontwikkelingen omdat deze let op het resultaat in het midden van de verdeling en tegelijkertijd belangrijke verschuivingen binnen de verdeling over het hoofd ziet. Ook besteedt de Gini-coëfficiënt minder aandacht aan de uiteinden, 'where the action is'. Laten we hierbij vaststellen dat het laagste deciel geen volatiel samenraapsel vormt, en het hoogste deciel evenmin. Het eerste deciel is in de loop van de tijd aanmerkelijk meer huishoudens gaan omvatten met een inkomen uit arbeid. Jongeren, lees: studenten, vormen slechts een minderheid en hun rol is eerder kleiner geworden dan groter. Vooral het aandeel van de huishoudens in de kernleeftijd van de arbeidsmarkt (25-64 jaar) is gestegen; dit verschilt tegenwoordig nog maar weinig van het algemeen gemiddelde. Deze huishoudens nemen de plaats in van gepensioneerden, die naar de naasthogere decielen zijn verhuisd, met dank aan de jarenlang opbouw van ons nationaal stelsel van kapitaalgedekte pensioenen.

Bij een onveranderde inkomensherverdeling volgt de netto-ongelijkheid de bruto-ongelijkheid. Omdat de herverdelende werking van belastingen en premies is afgenomen, stijgt de ongelijkheid van netto-inkomens echter meer. Omdat boven-



dien het effect van standaardisering voor huishoudsamenstelling is verminderd, groeit de ongelijkheid van gestandaardiseerde inkomens nog sterker. De top 10 procent van marktinkomens is ook in bruto- en nettoterminen uitgelopen op de rest en tegelijkertijd zijn hun huishoudens relatief kleiner geworden, waardoor de gestandaardiseerde ongelijkheid nog sterker is gestegen. Daartegenover staat de onderkant van het inkomensgebouw, die al 35 jaar *surplace* draait, voor bruto-, netto- én gestandaardiseerde inkomens. Veel van de ongelijkheidsgroei is geconcentreerd in de jaren tachtig, al is de groei van (arbeids)topinkomens juist daarna gestaag doorgegaan. Het zou ook een grote verrassing zijn als alle veranderingen die tijdens de jaren negentig en daarna zijn aangebracht in uitkeringen en het minimumloon,<sup>18</sup> samen met de alom bekende groei van topbeloningen, particulier en publiek, geen sporen in de ongelijkheid hadden achtergelaten.

De voortgaande groei van de inkomensongelijkheid berust op *fundamentals* die aannemelijk maken dat deze in de komende jaren niet vanzelf minder zal worden en in een daling zal omslaan. Arbeidsinkomens raken steeds meer geconcentreerd aan de top van de inkomensverdeling, mede door het stijgende aantal verdieners binnen de huishoudens. Dit laatste, plus de algemene groei van de ondernemingshuishoudens, zetten de, voor de herverdeling onmisbare, belastingopbrengst onder druk. De standaardisering van de huishoudinkomens sorteert bij de te verwachten voortgaande gezinsverdunding steeds minder effect. Hierdoor zal de gestandaardiseerde ongelijkheid toenemen, zolang niet eerst de netto-inkomensongelijkheid vermindert, evenals – daaraan voorafgaand – de ongelijkheid van de bruto- en marktinkomens. Inkomensherverdeling heeft hun stijging nu al bij lange na niet kunnen bijbenen, laat staan als de ongelijkheidsgroei blijft voortduren.

Aan deze vaststellingen verbind ik enkele belangrijke conclusies. Allereerst is het van groot belang de aandacht te richten op de groeiende ongelijkheid van *arbeidsinkomens*. Zonder aandacht voor hun belangrijke rol komt de bestrijding van de groeiende ongelijkheid door herverdeling neer op dweilen met de kraan open. Verhoging van het minimumloon, zoals de Britse regering serieus overweegt, en demping van de topbeloningen liggen voor de hand. Echter ook het stijgend aantal verdieners binnen huishoudens verdient de aandacht. Eenverdieners zakken omlaag in de inkomensverdeling en zien hun inkomen waarschijnlijk steeds meer stagneren. De combinatie van verdieners brengt huishoudens naar de top van de inkomensverdeling, huishoudens die lagere individuele arbeidsinkomens ontvangen dan hun topospositie doet vermoeden. Hierdoor neemt de belastingcapaciteit van de hogere inkomens per saldo af. Eenverdienershuishoudens in de top 10 procent van de inkomensverdeling hebben een echt hoog inkomen en betalen effectief 28 procent van hun inkomen aan belasting, in tweeverdienershuishoudens draagt de belangrijkste verdieners 22 procent af en de partner slechts 12 procent. Het is daarom van belang om bestaande en nieuwe individuge-richte belastingmaatregelen door te lichten op het effect dat ze sorteren op de huis-

*houd*inkomens. Zo zal de de recent inkomensafhankelijk gemaakte arbeidskorting weinig bijdragen aan een kleinere inkomensongelijkheid, voor zover veel tweeverdieners met een lager inkomen lid zijn van huishoudens met hogere inkomens. Een aan de armoede van het *huishouden* gekoppelde *Earned Income Tax Credit* zal een effectievere aanwending van belastingmiddelen vormen, zeker in combinatie met een verhoogd minimumloon. Ook het groeiend aandeel van huishoudens met een ondernemingsinkomen, die gemiddeld minder belasting afdragen dan arbeidshuishoudens, kan een vergelijkbaar effect hebben. Hier is het raadzaam elementen van belastingarbitrage naar arbeidsmarktstatus – loonarbeid of zelfstandig – weg te nemen. Hetzelfde geldt voor de (weinig) inkomens uit ondernemingsvermogen, die zich sterk in de hoogste top concentreren. De enorme tarief-elastische opbrengst van het tijdelijk belastingvoordeel voor inkomen uit ‘Aanmerkelijk Belang’ in het jaar 2007 en het verdubbelde belang van het ondernemingsvermogen binnen de vermogensverdeling sinds het begin van de financiële crisis (zie bijdrage Van Bavel, hoofdstuk 4), pleiten voor een coherente benadering van de belastingheffing op de hoogste inkomens: een benadering die zich niet alleen richt op het arbeidsinkomen.

Aan de uitkeringskant is er reden om beducht te zijn dat de wielrenners aan de onderkant bij een alsmaar voortdurend *sur place* uiteindelijk zullen omvallen. Dit gevaar dreigt met name als, in het kielzog van de financiële crisis, een herhaling zou volgen van de jaren tachtig, toen de uitkeringen werden verlaagd en bevroren juist op het moment dat de economie aantrok en marktinkomens weer gingen stijgen, waardoor de ongelijkheid explodeerde. De versterkte daling van de gestandaardiseerde inkomens in het laagste deciel, die sinds 2008 is opgetreden, geeft een indicatie in deze richting; de vele beleidsplannen betreffende de bijstand doen de rest.

Tot slot moet worden voorkomen dat, in een vicieuze cirkel, standaardisering de inkomensongelijkheid gaat bevorderen als de toenemende ongelijkheid zelf de huishoudverduunning extra zou stimuleren. De vorming van meerpersoonshuishoudens kan ongewenst worden afgeremd als relatief stijgende prijzen (van huisvesting), die het gevolg zijn van een groeiende ongelijkheid, samen gaan met relatief lagere inkomens.

## NOTEN

- 1 Merk op dat het hier gaat om categorieën van huishoudens die telkens binnen een jaar met elkaar worden vergeleken, en niet om individuele huishoudens waarvan de ontwikkeling in de loop van de tijd wordt gevolgd.
- 2 Inkomen uit ‘Aanmerkelijk Belang’ is eenmalig circa 6 miljard euro hoger dan in 2006 en 2008, vooral in de top 1 procent.
- 3 De Gini-coëfficiënt heeft bovendien als principiële tekortkoming dat ze niet uit de voeten kan met negatieve inkomens – toch een *fact of life* in een kapitalistische markteconomie. Om die reden ontbreekt de coëfficiënt in de gegevens van het CBS voor markt- en bruto-inkomens.
- 4 De vaak gebruikte verhouding tussen het 90° (ondergrens van de topdeciel) en 10° percentiel (bovengrens van de onderste deciel) mist eveneens de ontwikkeling aan de beide uiteinden van de inkomensverdeling en vertoont hetzelfde vlakke verloop als de Gini-coëfficiënt (vergelijk Salverda et al. 2013: 10).
- 5 Ze omvatten werkloosheids- en arbeidsongeschiktheidsuitkeringen, en in de gegevens van het CBS ook de beroepspensioenen, ondanks het feit dat deze berusten op eigen premie-inleg en kapitaalmarktopbrengsten en dus eerder marktinkomens zijn. De pensioenen zijn kwantitatief verreweg het belangrijkste in deze categorie, ook in een internationale vergelijking. Deze toerekening is geen triviale kwestie. In de *Income Distribution and Poverty* dataset van de OESO worden ze als marktinkomen beschouwd en daarmee vallen ze buiten de herverdeling, in tegenstelling tot bij het CBS. De herverdeling in ons land in 2010, gemeten met de Gini-coëfficiënt voor en na belasting en overdrachten, is met 32 procent het geringst van alle twintig EU-landen in deze dataset (zie ook Salverda et al. 2014: tabel 1).
- 6 Bijstand, kinderbijslag, studiefinanciering, huursubsidie en privé-alimentaties.
- 7 Merk op dat de topinkomens betrekking hebben op fiscale eenheden; deze zijn niet volledig identiek aan huishoudens, die naast een (echt)paar nog andere zelfstandige belastingbetalers kunnen omvatten (met name volwassen kinderen). In 2011 telt Nederland 7,4 miljoen huishoudens en 8,7 miljoen fiscale eenheden. Veel van de 1,3 miljoen extra eenheden zullen weinig of geen inkomen hebben. Het aandeel van de top 10 procent is mede daarom hoger voor fiscale eenheden (31 procent) dan voor huishoudens (28 procent, cijfers voor 2012).
- 8 Het aandeel van andere inkomensbronnen dan arbeid, met name winst uit eigen onderneming, vertoont tegelijk een verbazingwekkende halvering van 8 (1977) naar 4 procentpunt (2012) (vergelijk het verschil tussen de bovenste twee lijnen). Nader onderzoek is gewenst naar de betrouwbaarheid van de statistische waarneming van dit type inkomen.
- 9 De groei van het aantal huishoudens was in Nederland en de VS even sterk, bijna 60 procent. De huishoudens zijn aanvankelijk even groot (2,88 leden) maar ‘verdunnen’ sterker in Nederland (2.21) dan in de VS (2.57). Verdiscontering van dat verschil (met de vierkantswortel van het aantal leden) trekt de einduitkomsten ongeveer gelijk. De P90:P10-ongelijkheidsmaat groeide in beide landen ook in vergelijkbare mate; wel ligt het Amerikaanse niveau een stuk hoger.

- 10 Zie Appendix van Salverda (2013a) voor details. De reparatie trekt, noodgedwongen, enkele oude definities door na het jaar 2000. Dit heeft tegengestelde effecten op het niveau van de ongelijkheid: verlagend door het weglaten van betaalde pensioenpremies en verhogend door het vasthouden aan een hogere schatting van de toegerekende huurwaarde van de eigen woning. De definitieverschuiving van een deel van de arbeidsinkomens naar huishoudens met inkomen uit onderneming kan niet worden gerepareerd, maar deze heeft vooral effect op de typering van huishoudens naar hun belangrijkste inkomensbron en niet op de hier gebruikte aanwezigheid van een gegeven inkomensbron in het huishoudens. De slechte kwaliteit van de gegevens voor 2000 volgens de nieuwe benadering bemoeilijkt de reparatie.
- 11 De OESO heeft een gedetailleerde methode ('modified scale') uitgewerkt, maar gebruikt in toenemende mate simpelweg de vierkantswortel uit het aantal leden van het huishouden. Het CBS maakt gebruik van een eigen gedetailleerde methode, die in de praktijk dicht ligt bij de vierkantswortel. Niettemin kunnen de effecten uiteenlopen – ook in de loop van de tijd – afhankelijk van de samenstelling van de huishoudpopulatie en de ontwikkelingen daarin.
- 12 De *Income Distribution and Poverty* dataset van de OESO houdt ze gescheiden door inkomens eerst te standaardiseren en ze dan voor en na herverdeling te vergelijken. Dan blijft er echter nog steeds een effect over van veranderde rangschikking van huishoudens, ook al is het waarschijnlijk aanmerkelijk kleiner. Bovendien is equivalisering mogelijk niet neutraal tussen bruto- en netto-inkomen (zie Salverda 2014: box 1).
- 13 Waarschijnlijk is de neerwaartse trend na 2011 aanzienlijk versterkt. In het jaar 2012 steeg het aantal huishoudens met een negatief inkomen met 30 procent van 476.000 naar 620.000. Het gaat hier voor twee derde om eenpersoonshuishoudens.
- 14 Over de periode 1977-2007 daalt het laagste deciel (-27 procent) ten gunste van de rest, in het bijzonder het hoogste deciel (+37 procent) (Salverda et al. 2013: tabel 2.3, gebaseerd op de SCP-onderzoeken naar profijt van de overheid).
- 15 Dit is concreet het geval voor de opdeling naar types van huishouden voor alle vijf ongelijkheidsmaten die het CBS publiceert, evenals voor de in deze bijdrage gebruikte top/voetverhouding.
- 16 Gegevens voor huishoudens met het *belangrijkste* inkomen uit arbeid en zonder vaste rangschikking wijzen in deze richting.
- 17 Het aandeel van pensioenhuishoudens in de bovenste helft van de inkomensverdeling verdubbelt bij equivalisering.
- 18 Bevroren van 1993 tot 1995 en tien jaar later opnieuw.

## LITERATUUR

- Atkinson, A. en W. Salverda (2005) 'Top Incomes in the Netherlands and the United Kingdom over the Twentieth Century', *Journal of the European Economic Association*, 3, 4: 1-32.
- Figari, F. en A. Paulus (2012) *The Impact of Indirect Taxes and Imputed Rent on Inequality: A Comparison with Cash Transfers and Direct Taxes in Five EU Countries*. GINI Discussion Paper No 28. [www.gini-research.org/system/uploads/371/original/DP\\_28\\_-\\_Figari\\_Paulus.pdf?1342692872](http://www.gini-research.org/system/uploads/371/original/DP_28_-_Figari_Paulus.pdf?1342692872).
- Salverda, W., C. Haas, M. de Graaf-Zijl, B. Lancee, N. Notten en T. Ooms (2013) *Growing Inequalities and Their Impacts in The Netherlands*, Country report for the Netherlands. GINI Project. [www.gini-research.org/CR-Netherlands](http://www.gini-research.org/CR-Netherlands)
- Salverda, W. (2013a) 'Inkomen, herverdeling en huishoudvorming 1977-2011: 35 jaar ongelijkheidsgroei in Nederland', *TPEdigitaal* 2013, 7, 1: 66-94.
- Salverda, W. (2013b) *Extending the top-income shares for the Netherlands from 1999 to 2012: An explanatory note*, World Top Income Database. <http://topincomes.gmond.parisschoolofeconomics.eu/#Country:Netherlands>
- Salverda, W. (2014) 'Can income redistribution help changing rising inequality?', *Progressive Economy*, 2: 39-47. [www.progressiveeconomy.eu/sites/default/files/Progressive\\_Economy-JOURNAL\\_issue2.pdf](http://www.progressiveeconomy.eu/sites/default/files/Progressive_Economy-JOURNAL_issue2.pdf)
- Salverda W., M. de Graaf-Zijl, C. Haas, B. Lancee en N. Notten (2014) 'The Netherlands: Policy-Enhanced Inequalities Tempered by Household Formation', hoofdstuk 20 in B. Nolan, W. Salverda, D. Checchi, I. Marx, A. McKnight, I. Tóth en H. van de Werfhorst (red.) *Changing Inequalities and Societal Impacts in Rich Countries: Thirty Countries' Experiences*, Oxford University Press. (Nederlandse vertaling beschikbaar op [gini-research.org/Dutch](http://gini-research.org/Dutch))