



UvA-DARE (Digital Academic Repository)

De stad als magneet

Manting, D.; Huisman, C.

Publication date

2015

Document Version

Final published version

Published in

De stad: magneet, roltrap en spons. Bevolkingsontwikkelingen in stad en stadsgewest

[Link to publication](#)

Citation for published version (APA):

Manting, D., & Huisman, C. (2015). De stad als magneet. In PBL (Ed.), *De stad: magneet, roltrap en spons. Bevolkingsontwikkelingen in stad en stadsgewest* (pp. 64-73). Planbureau voor de Leefomgeving.
http://www.pbl.nl/sites/default/files/cms/publicaties/PBL_2015_De%20stad_magneet,%20roltrap%20en%20spons_1610.pdf

General rights

It is not permitted to download or to forward/distribute the text or part of it without the consent of the author(s) and/or copyright holder(s), other than for strictly personal, individual use, unless the work is under an open content license (like Creative Commons).

Disclaimer/Complaints regulations

If you believe that digital publication of certain material infringes any of your rights or (privacy) interests, please let the Library know, stating your reasons. In case of a legitimate complaint, the Library will make the material inaccessible and/or remove it from the website. Please Ask the Library: <https://uba.uva.nl/en/contact>, or a letter to: Library of the University of Amsterdam, Secretariat, P.O. Box 19185, 1000 GD Amsterdam, The Netherlands. You will be contacted as soon as possible.



Planbureau voor de Leefomgeving

DE STAD: MAGNEET, ROLTRAP EN SPONS

Bevolkingsontwikkelingen in stad en stadsgewest



**De stad: magneet, roltrap en spons.
Bevolkingsontwikkelingen in stad en
stadsgewest**

PBL (Planbureau voor de Leefomgeving)
Den Haag, 2015

ISBN: 978-94-91506-93-2
PBL-publicatienummer: 1610

Eindverantwoordelijkheid

PBL (Planbureau voor de Leefomgeving)

Contact

Frank van Dam, frank.vandam@pbl.nl

Kernteam

Gijs Beets, Frank van Dam (projectleider),
Andries de Jong, Dorien Manting

Auteurs

Hans van Amsterdam, Gijs Beets, Rein
Bontekoning, Frank van Dam, Carola de Groot,
Lydia Hofman, Corina Huisman, Andries de
Jong, Dorien Manting, Manon van Middelkoop
(allen PBL)
Wim van Bogerijen (Gemeente Den Haag),
Willem Boterman (Universiteit van Amsterdam),
Marijke Brouwer (Gemeente Utrecht), Marlies
Grimbergen (Gemeente Den Haag), Hans van
Hastenbergh (Gemeente Utrecht), Marco
Hoppesteijn (Gemeente Rotterdam), Julian
Jansen (Gemeente Amsterdam), René Jansen
(Gemeente Den Haag), Lia Karsten (Universiteit
van Amsterdam), Wim Konter (Provincie

Noord-Holland), Narly Rambharos (Gemeente
Groningen), William Roelofsen (Gemeente
Almere), Ewoud Smit (Provincie Zuid-Holland),
Annika Smits (Gemeente Amsterdam),
Jan Starmans (Gemeente Den Haag), Jan Vriens
(Gemeente Eindhoven), Richard Vermeulen
(Gemeente Den Haag), Wim van der Zanden
(Gemeente Rotterdam)

Met dank aan

Reinier van den Berg, Pieter Boot, Maaïke Galle,
Maarten Hajer, David Hamers, Ton Manders,
Jan Ritsema van Eck, Niels Sorel, Jacqueline
Timmerhuis, Keimpe Wieringa, Ries van der
Wouden (allen PBL), Gijsbert Borgman,
Willemieke Hornis, Vincent van der Gun
(allen Ministerie van IenM) voor hun commen-
taar op eerdere versies van de Bevingingen.

Redactie figuren

Beeldredactie PBL

Eindredactie en productie

Simone Langeweg, Tekst- en
Communicatieadvies en Uitgeverij PBL

Opmaak

Textcetera, Den Haag

Foto omslag

Caro Bonink / Hollandse Hoogte

Drukwerk

Xerox/OBT, Den Haag

U kunt de publicatie downloaden via de website www.pbl.nl. Delen uit deze publicatie mogen worden overgenomen op voorwaarde van bronvermelding: PBL (2015), *De stad: magneet, roltrap en spons. Bevolkingsontwikkelingen in stad en stadsgewest*, Den Haag: PBL.

Het PBL is het nationale instituut voor strategische beleidsanalyses op het gebied van milieu, natuur en ruimte. Het PBL draagt bij aan de kwaliteit van de politiek-bestuurlijke afweging door het verrichten van verkenningen, analyses en evaluaties waarbij een integrale benadering vooropstaat. Het PBL is vóór alles beleidsgericht. Het verricht zijn onderzoek gevraagd en ongevraagd, onafhankelijk en altijd wetenschappelijk gefundeerd.

Inhoud

Voorwoord 7

BEVINDINGEN

Samenvatting 16

Beleidsopgaven 16

Empirische bevindingen 17

Reflectie 19

De stad als roltrap 20

De wederzijdse afhankelijkheid van steden, ommeland en groeikernen 24

Onzekere groei 26

Beleidsimplicaties 30

VERDIEPING

1 Bevolkingsgroei in stad, groeikern en ommeland 36

2 Conjuncturele en structurele achtergronden van de bevolkingsgroei in steden 52

3 De stad als magneet 64

4 De stad als roltrap 74

5 De stad als spons 86

6 Groeikernen: een nieuw demografisch perspectief 96

7 Huishoudenstrends in de grote steden, groeikernen en het ommeland 106

8 De opmars van het stadsgezin 118

9 Stedelijke woonvoorkeuren 128

De stad als magneet

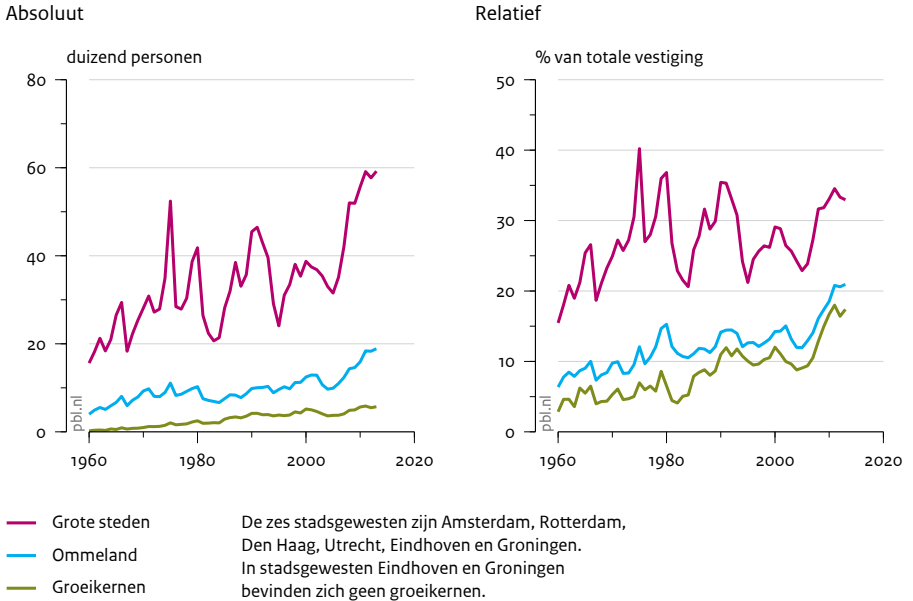
Dorien Manting & Corina Huisman

De stad fungeert als magneet, met een van oudsher sterke aantrekkingskracht op jongeren en een afstotende werking op jonge gezinnen die naar het ommeland of een groeikern trekken. Sinds de eeuwwisseling zijn er echter veranderingen te zien in de vestigingspatronen in stad, ommeland en groeikernen. Het aandeel twintigers in de trek naar de stad – zowel vanuit elders in Nederland als vanuit het buitenland – is toegenomen. Ook in het ommeland en de groeikernen neemt het aandeel twintigers in de totale instroom steeds verder toe. De traditioneel grote stroom van gezinnen (kinderen en dertigers) naar de groeikernen is echter tanende.

In het algemeen wordt aangenomen dat steden als een *magneet* jongeren aantrekken. Vooral in de economische literatuur wordt benadrukt dat steden in trek zijn bij jonge hoogopgeleiden, onder andere vanwege de vele voorzieningen (onderwijs, cultuur, horeca), de aantrekkelijke historische binnenstad en de gunstige arbeidsmarkt. Ook de opkomst van de kenniseconomie, waarin face-to-facecontacten steeds betekenisvoller zijn, wordt als belangrijke impuls voor de aantrekkingskracht van steden gezien (Glaeser 2011; Raspe 2013). Daarbovenop komen buitenlandse kenniswerkers ook vaker op de grote steden af – in het bijzonder Amsterdam (Raspe et al. 2014). Terwijl velen zich tot in de jaren negentig zorgen maakten over de onaantrekkelijkheid van de stad en dachten dat de ‘communicatierevolutie’ (*‘the death of distance’*) vanuit economische principes zou leiden tot een afname van de concentratie in steden (Friedman 2005), wordt nu verondersteld dat face-to-facecontact juist weer tot de sterke groei van steden heeft geleid of daartoe zal leiden.

Daar waar met betrekking tot de magneetwerking van de stad vooral wordt gedacht aan hoogopgeleiden of kansrijke jongeren (Marlet 2009), wordt de toestroom van jonge gezinnen naar groeikernen niet altijd gepresenteerd als een magneetwerking van groeikernen. Blijkbaar zijn er onderliggende ideeën die de massale toestroom van jongvolwassenen naar steden interpreteren als iets positiefs, terwijl de massale uitstroom uit steden van jonge gezinnen naar groeikernen of ommeland eerder als iets negatiefs wordt ervaren. Dit terwijl de stroom van gezinnen naar groeikernen heeft geleid tot welvarende groeikernen en minder welvarende steden. Als het om de magneetwerking van de stad gaat, wordt in het recente discours over de triomf van de stad (Glaeser 2011) alleen op ‘aantrekken’ gewezen, niet op ‘afstoten’.

Figuur 3.1
Immigratie in zes stadsgewesten



Bron: CBS

3.1 Immigratie in stad, ommeland en groeikernen

In het midden van de jaren tachtig van de vorige eeuw kwamen er jaarlijks 70.000 tot 75.000 immigranten naar Nederland. Sindsdien is de immigratie in Nederland meer dan verdubbeld, tot 165.000 immigranten in 2013.

De immigratie is in de loop van de jaren sterk van karakter veranderd. In de jaren zestig kwamen jaarlijks duizenden arbeidsmigranten naar Nederland, voornamelijk vanuit landen rond de Middellandse Zee. In de jaren zeventig stond de immigratie vooral in het teken van gezinshereniging; er kwamen toen naar verhouding veel vrouwen en kinderen naar Nederland. Daarna, tot rond de eeuwwisseling, nam de gezins- en huwelijksvormende immigratie toe en kwamen er relatief veel jongvolwassenen uit het buitenland. Daarnaast kwam er een nieuwe ‘golf’ arbeidsmigranten en vestigden zich relatief veel asielzoekers in Nederland (Latten & De Jong 2005). De laatste jaren nemen de arbeids- en asielmigratie weer wat toe, in het bijzonder uit Oost-Europa en Azië. Verder is het aantal studiemigranten sinds de eeuwwisseling aanzienlijk gestegen (Boschman & Van Dam 2012). Dit laatste gaat gepaard met een stijging van het aantal jongere immigranten.

Als we naar de ontwikkelingen in immigratie in de zes grote steden, hun ommeland en de groeikernen kijken, dan is er sinds het begin van de jaren zestig, ondanks grote

fluctuaties, sprake van een sterke stijging (figuur 3.1). In de afgelopen jaren is de buitenlandse migratie naar deze zes steden bijna verdubbeld. De stijging begon net voor de crisis en ging vervolgens onverminderd door. Terwijl zich in 2005 in totaal ruim 30.000 immigranten in deze steden vestigden, is dat in 2013 opgelopen tot bijna 60.000. Rotterdam vormt een uitzondering; de immigratie daar is in 2013 op ongeveer hetzelfde niveau als in 2006. Tegelijkertijd is de groei in immigratie minder sterk dan voor Nederland als geheel. Hierdoor is het aandeel immigranten dat zich jaarlijks in een van deze steden vestigt ten opzichte van het aantal dat zich jaarlijks in Nederland vestigt, in de loop der jaren afgenomen.

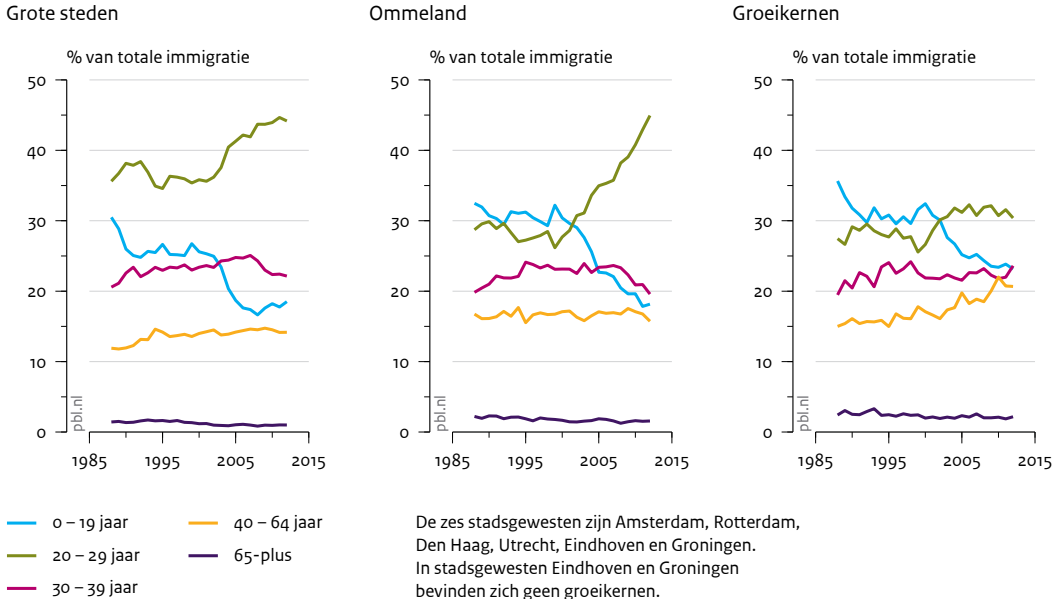
De omvang van de instroom van buitenlandse migranten is uiteraard niet alleen afhankelijk van de Nederlandse situatie, maar ook van hoe het elders in de wereld gaat. Ook is er samenhang tussen het type migrant, de reden van migratie en de plek waar immigranten zich in Nederland vestigen (Zorlu & Mulder 2008). Gezinsvormende en -herenigende migranten trekken vanzelfsprekend vooral naar plekken waar hun verwanten al wonen; kennismigrantten vooral naar regio's met bepaalde voorzieningen (bijvoorbeeld naar gemeenten met een internationale school), de regio rondom Schiphol of regio's met buitenlandse bedrijvigheid (Raspe et al. 2014). Oost-Europeanen, op zoek naar werk dat bij hen past, trekken vaker naar regio's met werkgelegenheid in de bouw en de land- en tuinbouw.

Ongeveer een kwart van alle buitenlandse immigranten is kenniswerker, en dat aandeel neemt gestaag toe. Als we specifiek inzoomen op hoogopgeleide kennismigrantten, blijkt wederom de populariteit van de vier grote steden, maar ook Eindhoven is zeer populair vanwege zijn groeiende hightecheconomie (Raspe 2013). De helft van de kennismigrantten woont in een van de vier grote steden of Eindhoven, twee derde werkt er. Amsterdam is als woonstad populairder dan Eindhoven; wonen in Amsterdam en werken in Eindhoven is voor hen niet ongebruikelijk. Het aantal buitenlandse kenniswerkers in Groningen is ondanks de aanwezigheid van een universiteit vrij gering. Er wonen daar op dit moment nog geen duizend buitenlandse kenniswerkers (Raspe et al. 2014).

De immigratie naar het ommeland is al decennia hoger dan naar de groeikernen. Beide vertonen een stijgende tendens. In het ommeland is de immigratie toegenomen tot 20.000 in 2013, en daarmee bijna verdubbeld ten opzichte van tien jaar daarvoor. Groeikernen trekken veel minder immigranten dan ommeland en steden; in 2013 vestigden zich iets meer dan 5.000 migranten die vanuit het buitenland direct naar groeikernen als Almere, Haarlemmermeer, Purmerend, of Zoetermeer trokken.

Met de veranderingen in het karakter van de migratie is ook de leeftijdssamenstelling van immigranten veranderd (figuur 3.2). Immigrantten worden alsmaar jonger. Vanaf het begin van deze eeuw zijn buitenlandse migrantten die naar de zes steden, het ommeland of de groeikernen trekken vooral twintigers. Hun aandeel in de totale immigratie neemt bovendien toe, van 26 procent net voor de eeuwwisseling naar 45 procent in 2013. Kortom, bijna de helft van het totale aantal immigranten dat zich in een van de zes

Figuur 3.2
Immigratie in zes stadsgewesten naar leeftijd



Bron: CBS

steden vestigt, is een twintiger. Gelijktijdig met de afname van gezinsvormende en -herenigende migratie migreren er nu minder kinderen of tieners naar de zes steden (0 tot 20 jaar) en minder dertigers. De toename van het aantal studiemigranten gaat gepaard met een toenemend aantal begin twintigers die zich vanuit het buitenland in een van de universiteitssteden vestigen.

Zijn immigranten die naar de universiteitssteden trekken nu veel jonger dan immigranten die naar het ommeland of naar de groeikernen trekken? Ja en nee. Voor het ommeland geldt dat de ontwikkelingen sterk op die van de steden lijken: een sterke stijging van het aantal twintigers, en een sterke afname (halvering) van het aantal kinderen en tieners. Ook in het ommeland is bijna de helft (45 procent) van de immigranten twintiger. In groeikernen daalt het aandeel kinderen en tieners en neemt het aandeel twintigers toe, maar is dat laatste aandeel met een derde een stuk lager. Niet alleen in de grote steden, maar ook in de groeikernen en het directe ommeland van steden bestaat de immigratie dus steeds vaker uit twintigers, en steeds minder uit kinderen en tieners. Dit valt samen met en wordt veroorzaakt door de veranderingen in het karakter van immigratie naar Nederland: meer migratie vanwege studie of arbeid en minder migratie vanwege gezinshereniging.

3.2 Binnenlandse vestiging

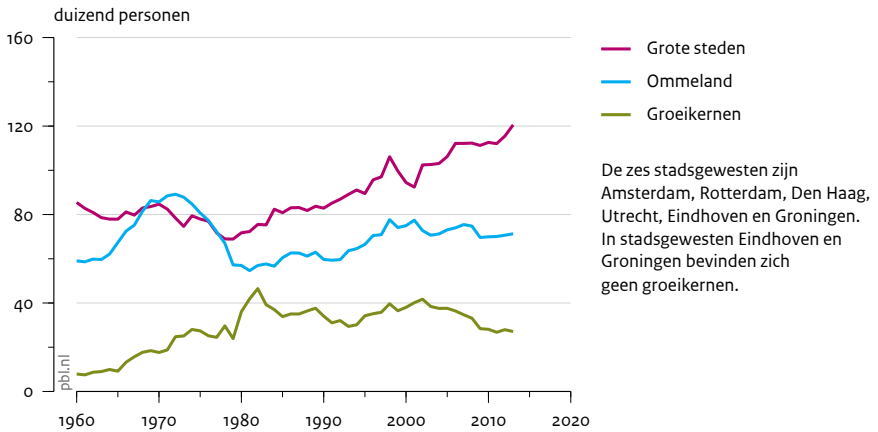
Sinds het uitkomen van *The triumph of the city* van Glaeser (2011) lijkt iedereen uit te gaan van een toenemende populariteit van de stad. De stad groeit en dat komt vooral doordat jong en oud de stad verkiest boven de wat kleinere gemeenten, zo is de algemene gedachte. Maar is dat waar? In deze paragraaf kijken we alleen naar de binnenlandse migratie.

De binnenlandse vestiging in de zes steden (figuur 3.3) is vele malen groter dan de buitenlandse vestiging. De toestroom naar de zes steden vanuit elders in Nederland is sinds de jaren tachtig bovendien continu gestegen. Hetzelfde geldt voor het ommeland. Voor de groeikernen is een afwijkende trend zichtbaar: het aantal mensen dat naar een van de groeikernen rondom de zes grote steden verhuisde, was het hoogste in het begin van de jaren tachtig en daalde daarna vrijwel continu, met weer een kleine stijging net rond de eeuwwisseling. De steden fungeren het sterkst als magneet, met een instroom van 120.000 personen. Het ommeland komt op de tweede plaats, met ruim 70.000 personen. De groeikernen hadden in 2013 een instroom van 27.000 mensen. Als we naar de verhouding tussen buitenlandse en binnenlandse vestiging kijken, dan blijkt dat deze in de steden en het ommeland vrijwel gelijk is gebleven en in de groeikernen (vooral Almere) aan kracht wint. In 2013 was een op de drie personen die naar de steden trokken een immigrant, tegenover een op de vijf instromers in het ommeland of de groeikernen.

Wat betreft de instroom van jongeren in de ‘studentenleeftijd’ (circa 18 tot 25 jaar) lijken de ontwikkelingen in stad, ommeland en groeikernen vanaf de eeuwwisseling sterk op elkaar. In alle delen van de stadsgewesten is het aandeel van de 18- tot 25-jarigen in de totale vestiging sterk toegenomen en het aandeel van gezinnen (dertigers en 0- tot 18-jarigen) afgenomen. In alle gebieden neemt het aantal 25- tot 30-jarigen slechts heel licht toe. De gedachte dat steden ook steeds vaker als een magneet op ouderen werken, wordt door deze cijfers niet ondersteund. De instroom van andere leeftijdsgroepen (bijvoorbeeld de 65-plussers) is en blijft zeer gering. De daling is bijzonder sterk in het ommeland en de groeikernen.

Kortom, de instroom in stad, ommeland en groeikern (het stadsgewest) draait om de instroom van 18- tot 25-jarigen en op de tweede plaats van 25- tot 30-jarigen. In alle delen van het stadsgewest is het aandeel van de 18- tot 25-jarigen in 2013 het hoogst. De steden trekken door de aanwezigheid van universiteiten en hogescholen jongeren aan. In Den Haag, met pas sinds kort een dependance van de universiteit van Leiden, is de instroom van de 18- tot 25-jarigen wat minder pregnant dan in andere steden. Sommige groeikernen – bijvoorbeeld Almere – hebben een hbo-instelling en trekken daardoor ook meer jongeren aan. Overigens blijkt de aantrekkingskracht van het hoger onderwijs op jongeren in deze leeftijdsgroep indirect ook op een andere manier: uit de scheve man-vrouwverhouding in de toestroom naar steden (zie hoofdstuk 1 en 2). Steden met technisch georiënteerde universiteiten en hogescholen (zoals Eindhoven, maar ook Delft) trekken naar verhouding veel mannen aan, steden met sociaal

Figuur 3.3
 Binnenlandse vestiging in zes stadsgewesten



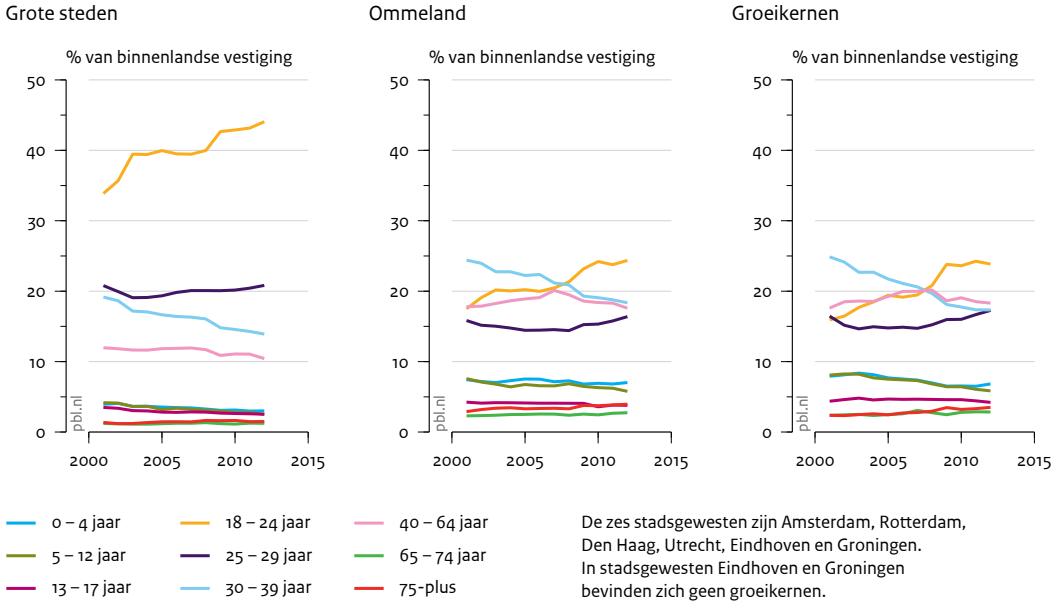
Bron: CBS

georiënteerde universiteiten en hogescholen trekken juist veel meer vrouwen aan (bijvoorbeeld Amsterdam en Utrecht, maar ook Groningen en Leiden).

Aan de andere kant, ook het ommeland trekt veel 18- tot 25-jarigen, terwijl daar minder hogere onderwijsvoorzieningen zijn. Opvallend is verder dat daar waar de literatuur (bijvoorbeeld Glaeser 2011) duidt op het grote belang van de aanwezigheid van universiteiten en arbeidsplaatsen voor de magneetwerking van de stad, dit niet vaak wordt genoemd als twintigers of dertigers worden ondervraagd (Manting & Huisman 2013). De belangrijkste reden om naar de stad te verhuizen is voor 18- tot 25-jarigen het zelfstandig willen gaan wonen; studie of werk wordt niet vaak genoemd (figuur 3.5). Ook op iets oudere leeftijd (25 tot 30 jaar) is studie of werk minder belangrijk dan andere redenen, zoals samenwonen of trouwen. Dat lijkt tegenstrijdig, aangezien er juist vaak van uit wordt gegaan dat het vinden van een baan of het volgen van een opleiding de allerbelangrijkste verklaringen zijn voor de trek van jongeren naar de stad (Fielding 1992).

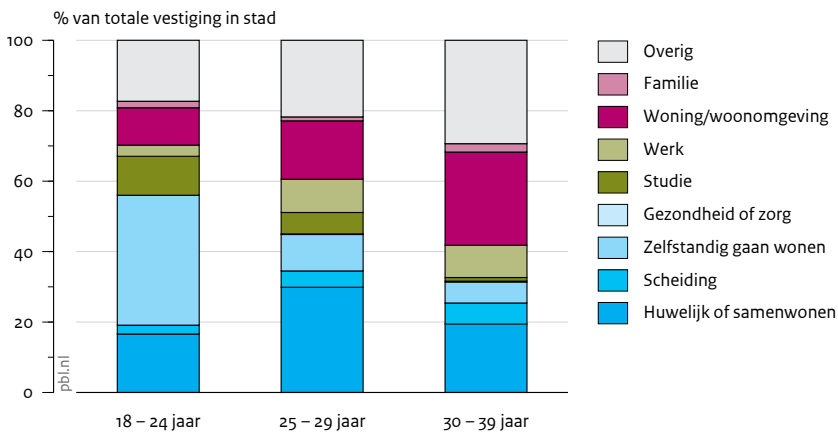
Hoe kan deze ogenschijnlijke tegenstrijdigheid worden verklaard? We vermoeden dat een deel van de jongeren dit niet als belangrijkste reden noemt omdat ze wellicht de keuze voor universiteit en de stad waar ze de studie willen volgen, al enige tijd voor de daadwerkelijke verhuizing hebben gemaakt (namelijk toen ze zich inschreven voor een studie). Vermoedelijk verhuist een deel pas nadat ze al een tijd aan het studeren zijn en denken ze dan eerder aan zelfstandig wonen dan aan verhuizen vanwege de studie. En als laatste: als we naar de instroom van jongeren naar de zes steden kijken, blijkt dat sommige steden vooral 18- tot 25-jarigen uit de omgeving trekken, andere van wat

Figuur 3.4
Binnenlandse vestiging in zes stadsgewesten naar leeftijd



Bron: CBS

Figuur 3.5
Motieven om naar de stad te verhuizen, 2012



Bron: WoON 2012

verder weg. Amsterdam trekt jongeren uit het hele land, Groningen vooral uit de drie noordelijke provincies, Eindhoven vooral uit de nabije omgeving (figuur 3.6).

Met andere woorden: zowel steden als ommeland en groeikernen zijn steeds meer in trek bij jongeren, in het bijzonder bij de 18- tot 25-jarigen. Ook blijkt dat het idee dat steden in trek zouden zijn bij ouderen, niet klopt. Gepensioneerden verhuizen bijna nooit naar de stad en hun aandeel is vrij stabiel in de tijd. De groeikernen die van oudsher floreerden op de overloop van stedelingen, hebben in de afgelopen jaren juist te maken gekregen met een sterk dalende instroom – in het bijzonder van dertigers en hun kinderen (figuur 3.4). Vroeger ging het dus vooral om jonge stellen en gezinnen (oftewel dertigers en hun 0- tot 12-jarige kinderen) die naar de groeikernen trokken op zoek naar een ruime en relatief goedkope eengezinswoning, tegenwoordig zijn het vooral de jongvolwassenen die naar de groeikernen en het ommeland trekken. Dat de instroom naar de groeikernen fors is gedaald, kent veel oorzaken (Manting & Huisman 2013). Ten eerste is er aan de stadsranden van de grote steden veel bij gebouwd, waardoor stedelingen konden kiezen voor een nieuwe woning in of nabij de stad in plaats van een woning die wat verder van de stad afligt. Zoals Lelystad in het verleden ‘last’ had van de opkomst van Almere, omdat deze gemeente dicht bij Amsterdam lag, zo hebben de dicht bij de stad gelegen groeikernen nu ‘last’ van het bouwen aan de stadsranden van de stad. Ten tweede kwamen niet alleen aan die stadsranden zelf, maar ook in sommige omliggende gemeenten – bijvoorbeeld in de regio Amsterdam – veel nieuwe woningen beschikbaar, met meer variatie in woningtypen. Ten derde speelt tijdens de crisis naast ‘niet willen’ ook mee dat sommige bewoners ‘niet kunnen’ verhuizen: ze zitten vast vanwege de economische crisis, de stagnatie op de woningmarkt, of restschulden. Dit speelt zowel in groeikernen als in de steden.

3.3 Besluit

Steden zijn ongekend populair en trekken meer buitenlandse migranten en binnenlandse vestigers dan het ommeland of de groeikernen. Maar het beeld dat alleen steden als een magneet op jongeren werkt, dient te worden genuanceerd. Ja, de grote steden trekken in absolute zin steeds meer jonge immigranten, vermoedelijk vooral studenten. Daarnaast trekken de steden steeds meer jongeren uit de rest van Nederland, vooral studenten, gezien de leeftijd waarop ze instromen. Steden hebben in de loop der jaren een toenemende magneetwerking op twintigers, uit binnen- en buitenland. Echter, niet alleen de steden, ook het ommeland en de groeikernen trekken meer immigranten, in het bijzonder jongvolwassenen.

Als het om binnenlandse instroom gaat, dan is er daarom vooral sprake van convergentie en soms divergentie. Zo blijkt dat niet alleen steden, maar ook groeikernen en ommeland steeds vaker 18- tot 25-jarigen trekken. Hun aandeel in de toestroom is fors en groeiende. Kortom, niet alleen de steden zelf, maar het gehele stadsgewest werkt als een magneet op jongeren. Dat steden steeds aantrekkelijker voor

Figuur 3.6a

Vestiging van 18- tot 24-jarigen in grote steden, 2012

Amsterdam



Rotterdam



Den Haag



Utrecht



Aantal

- 25
- 100
- 250
- 500

Bron: CBS; bewerking PBL

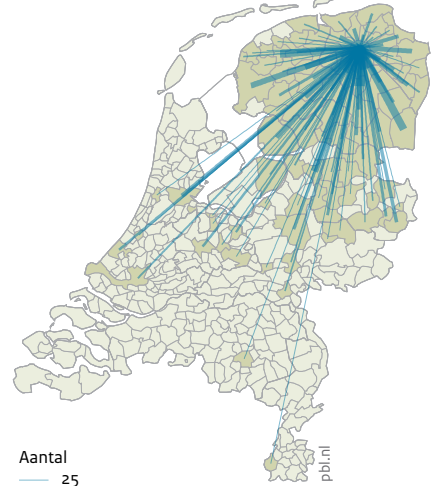
Figuur 3.6b

Vestiging van 18- tot 24-jarigen in grote steden, 2012

Eindhoven



Groningen



Aantal

- 25
- 100
- 250
- 500

Bron: CBS; bewerking PBL

ouderen worden, blijkt in het geheel niet uit de cijfers. Ouderen verhuizen of migreren bijna nooit. Dat geldt niet alleen voor de stad, maar ook voor ommeland en groeikern. Tegelijkertijd neemt het aandeel dertigers, jonge kinderen en tieners in de instroom in alle gebieden steeds verder af. Dit laatste betekent voor de groeikernen en het ommeland een ommekeer. Groeikernen en ommeland groeiden voorheen als gevolg van suburbanisatie, waarbij ‘overlopende’ stedelingen vanwege gezinsvorming op zoek gingen naar een mooie en betaalbare woning in een groene woonomgeving. Maar die stroom droogt nu snel op, vooral voor de groeikernen: de binnenlandse instroom neemt in absolute zin fors af en daarbinnen in relatieve zin de trek van gezinnen. Daarbovenop is alleen bij de instroom in de groeikernen sprake van verdere verkleuring; de binnenlandse vestiging in de groeikernen verliest terrein, de buitenlandse instroom neemt er toe.

Met dergelijke forse veranderingen in de trek naar de steden, het ommeland en de groeikernen zullen de woon-, werk en zorgopgaven voor de diverse gemeenten ook sterk van karakter veranderen.