



## UvA-DARE (Digital Academic Repository)

### De opmars van het stadsgezin

Boterman, W.; Karsten, L.

**Publication date**

2015

**Document Version**

Final published version

**Published in**

De stad: magneet, roltrap en spons

[Link to publication](#)

**Citation for published version (APA):**

Boterman, W., & Karsten, L. (2015). De opmars van het stadsgezin. In F. van Dam (Ed.), *De stad: magneet, roltrap en spons* (pp. 118-127). PBL.

**General rights**

It is not permitted to download or to forward/distribute the text or part of it without the consent of the author(s) and/or copyright holder(s), other than for strictly personal, individual use, unless the work is under an open content license (like Creative Commons).

**Disclaimer/Complaints regulations**

If you believe that digital publication of certain material infringes any of your rights or (privacy) interests, please let the Library know, stating your reasons. In case of a legitimate complaint, the Library will make the material inaccessible and/or remove it from the website. Please Ask the Library: <https://uba.uva.nl/en/contact>, or a letter to: Library of the University of Amsterdam, Secretariat, P.O. Box 19185, 1000 GD Amsterdam, The Netherlands. You will be contacted as soon as possible.

# De opmars van het stadsgezin

Willem Boterman & Lia Karsten

*De Yuppies van de jaren negentig zijn Yupps (young urban professional parents) geworden, en velen van hen wonen met hun kinderen nog steeds in de stad. In dit hoofdstuk nemen we Amsterdam als voorbeeld, maar het verschijnsel is niet typisch Nederlands: binnen en buiten Nederland zijn steeds meer gezinnen met jonge kinderen in de grote stad te vinden. Binnen de Amsterdamse ringweg A10 bevindt zich inmiddels een concentratie gefeminiseerde gezinshuishoudens: de stad als emancipatiemotor. Wat zijn daarvan de achtergronden? En is dit een tijdelijk verschijnsel, bijvoorbeeld als gevolg van de crisis, of een meer structurele ontwikkeling?*

Lange tijd werden gezinnen met kinderen gezien als voor de stad atypische huishoudens. De jarenlange suburbanisatie van vooral autochtone middenklassegezinnen naar randgemeenten zorgde voor het bijna ‘natuurlijke’ idee dat gezinnen niet thuishoren in de stad. En het ‘achterblijven’ van gezinnen in de stad werd verklaard vanuit hun zwakke sociaaleconomische positie en vanuit de wens om in de buurt te wonen van gezinnen met dezelfde etniciteit (Ostendorf & Musterd 2012). Hoewel de suburbanisatie van middenklassegezinnen – inclusief huishoudens die tot de ‘etnische middenklassen’ behoren – die op zoek zijn naar ruimte in en om het huis nog steeds voortduurt, is er sinds enige tijd een duidelijke kentering waar te nemen. Het zijn nu vooral hoogopgeleide professionals die er steeds vaker voor kiezen om ook ná de geboorte van hun kinderen in de stad te blijven wonen. De Yuppies van de jaren negentig zijn Yupps geworden: de *young urban professional parents* (Karsten 2014), ook wel bekend als de stedelijke bakfietspapa’s en -mama’s van vandaag die de zorg voor kinderen combineren met het maken van een carrière.

De opmars van het stadsgezin blijft niet beperkt tot Nederland, maar kent een veel bredere geografische verspreiding. Als een van de eerste steden van Europa liet Parijs een toename van het stadsgezin zien, hoewel het daar misschien wel nooit is weggeweest (Authier & Lehman-Frisch 2013; Brun & Fagnani 1994). Wie nu een uitstapje maakt naar een van de Scandinavische hoofdsteden, ziet dat stadsparken vol zitten met jonge gezinnen (Hjorthol & Bjornskau 2005; Lilius 2014). Ook in Londen (Butler 2003) en Berlijn is het stadsgezin duidelijk herkenbaar. Het is zelfs zo dat Berlijn, samen met Hamburg, het hoogste bruto geboortecijfer van Duitsland kent (Statistisches Bundesamt 2015). En ook in Manhattan, midden in New York, rukken de jonge gezinshuishoudens op.

Tabel 8.1  
**Gezinnen in Amsterdam: kerncijfers**

	1996	2014
Totaal aantal huishoudens	352.542	392.057
Aantal gezinnen met kinderen <sup>1</sup>	52.282	64.219
Percentage gezinnen met kinderen (van totaal aantal huishoudens)	14,8%	16,4%
Aantal gezinnen dat woont in concentraties <sup>2</sup>	12.392	15.059
Aandeel gezinnen dat woont in concentraties	23,7%	23,4%
Gemiddelde aandeel gezinnen in concentraties	40,6%	41,5%
Aantal en percentage 0-3-jarigen	34.468 (4,8%)	40.764 (5,1%)
Aantal en percentage 4-11-jarigen	58.237 (8,1%)	64.351 (7,9%)

Bron: Regiomonitor O & S Amsterdam

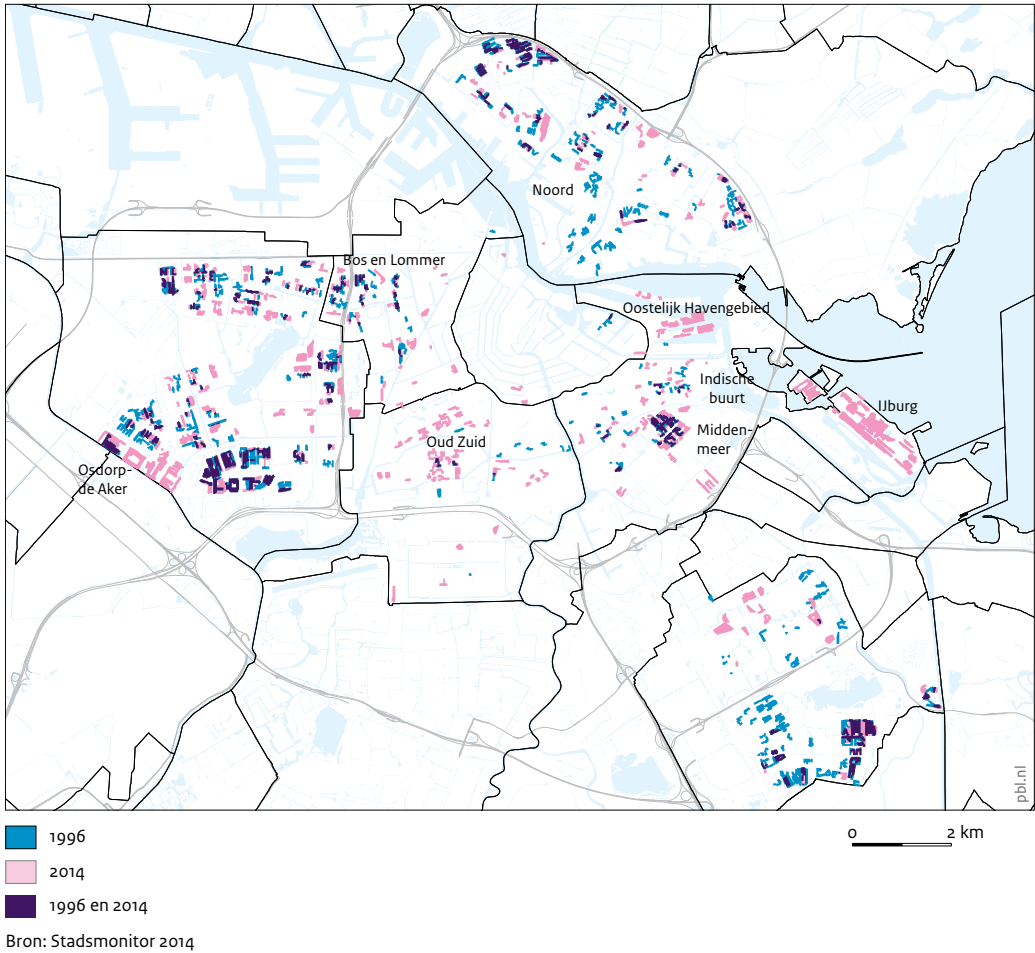
- 1 Gezinnen zijn hier alleen tweeoudergezinnen.
- 2 Concentraties zijn automatisch gegenereerd door de Regiomonitor (<http://regiomonitor-uva.i-mapping.com/>), waarbij op zescijferige postcode ten minste het stedelijk gemiddelde en een minimum aantal van 15 huishoudens moet worden behaald.

In deze bijdrage richten we ons op Amsterdam. We laten zien hoe groot de groei is van het aantal gezinnen en waar ze wonen (paragraaf 8.1). Het zal duidelijk worden dat de toename van gezinnen zich vooral concentreert binnen de ringweg A10. Vervolgens laten we zien dat dit binnenstedelijke gezin zich niet alleen onderscheidt in woonlocatie maar ook in taakverdeling (paragraaf 8.2). Met name binnen de Ring zien we de opkomst van het gefeminiseerde huishouden. De gegevens die we presenteren, zijn ontleend aan bestaande publicaties (Boterman 2012; Boterman & Karsten 2014; Boterman et al. 2010; Karsten 2003, 2007, 2014). Hieraan zijn enkele nieuwe gegevens toegevoegd (op basis van de Regiomonitor O&S/UvA). In paragraaf 8.3 gaan we in op de oorzaken van de opkomst van het stadsgezin en de verwachtingen voor de toekomst.

## 8.1 Groei en woonlocatie van gezinnen in Amsterdam

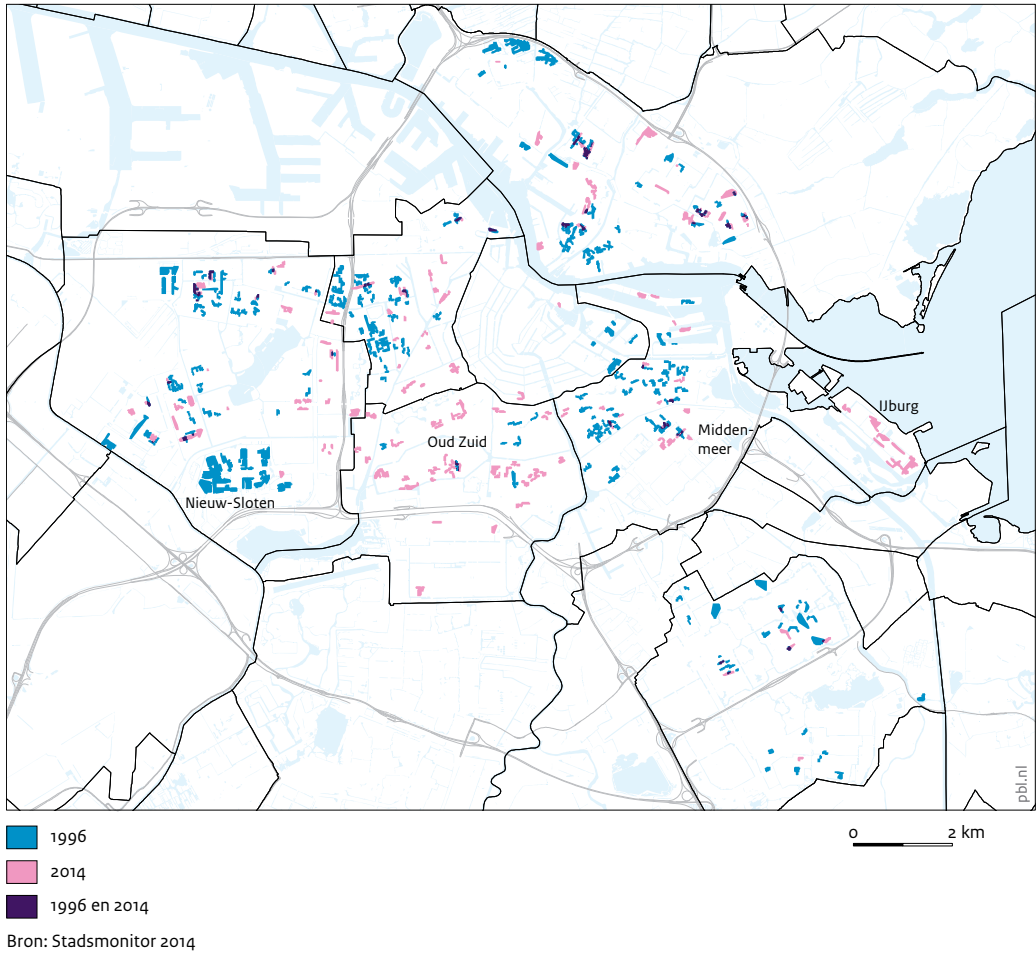
Gezinnen hebben altijd in de stad gewoond. Als gevolg van de suburbanisatie vanaf eind jaren zestig wordt het aandeel gezinnen dat in de stad woont, echter kleiner. In de jaren negentig zien we de aantallen gezinnen weer langzaam toenemen, met een versnelde groei na 2000. In tabel 8.1 staan de cijfers voor Amsterdam. Al gedurende twee decennia neemt niet alleen het aantal maar ook het aandeel gezinnen in Amsterdam toe, al blijft het percentage huishoudens met kinderen over het geheel genomen beperkt. Uit tabel 8.1 blijkt dat de percentuele verschuivingen op het niveau van de stad als geheel niet heel erg groot zijn. Wel vormt de toename van het aantal gezinnen en kinderen zeker een uitdaging voor het beleid, als we alleen al denken aan het benodigde aantal basisscholen. Op buurtniveau zijn de verandering soms aanzienlijk, zoals we hierna ook laten zien.

Figuur 8.1  
**Concentraties gezinnen met kinderen in Amsterdam**



In figuur 8.1 zijn de concentratiegebieden van gezinnen met kinderen te zien zoals die gelden voor 1996 en 2014. Geheel in lijn met de gangbare cijfers en opvattingen over huishoudenssamenstelling in de stedelijke gebieden waren in 1996 de meeste concentraties van gezinnen te vinden aan de randen van de stad, oftewel in de naoorlogse tuinsteden met hun suburbane uitstraling. Daarnaast herkennen we enkele clusters in de Indische Buurt, Bos en Lommer, en in oude delen van Noord, buurten waar met name veel migrantengezinnen gehuisvest waren. Uit tabel 8.1 blijkt verder dat het aantal ruimtelijke clusters in Amsterdam is toegenomen, maar dat het aandeel van alle

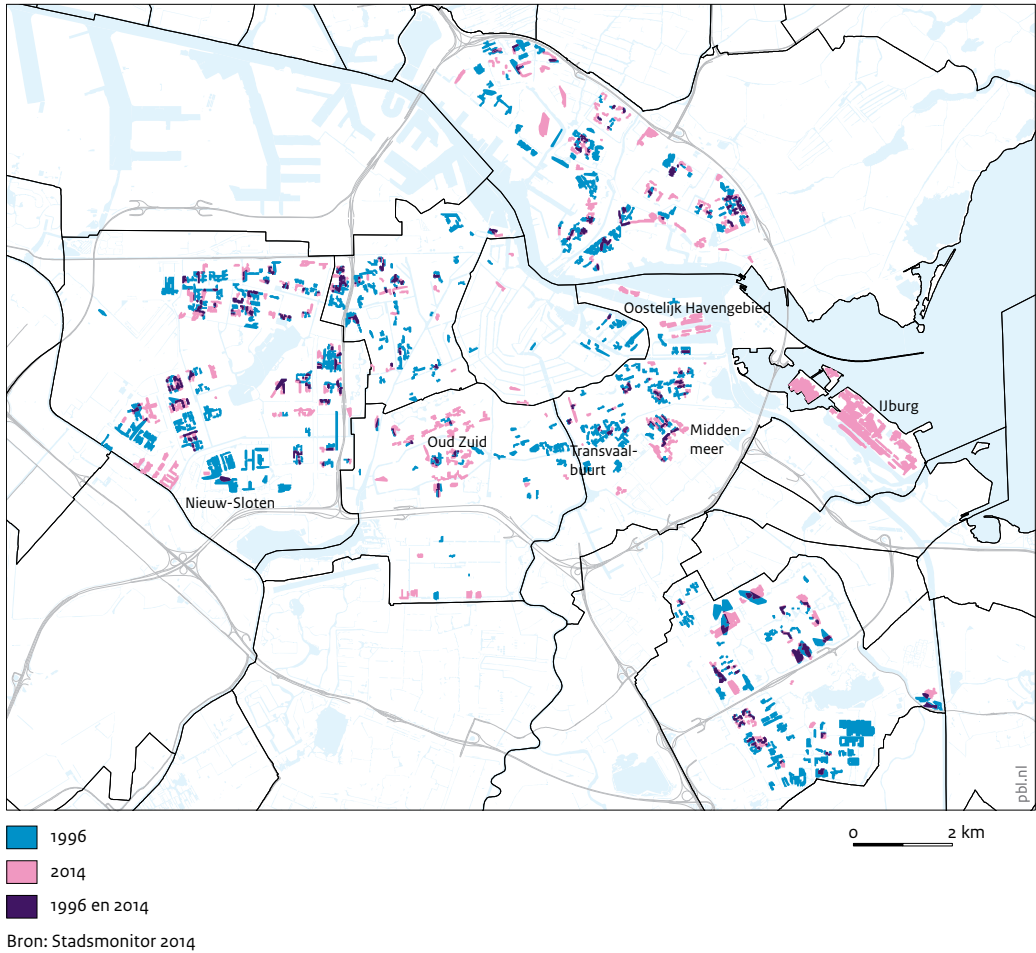
**Figuur 8.2**  
**Concentraties van kinderen van 0 tot 4 jaar in Amsterdam**



gezinnen die in dit type gebieden woont ongeveer constant is. Dit betekent dat de groei van gezinnen in Amsterdam zich vooral voordoet buiten de bestaande clusters.

Figuur 8.1 laat verder zien dat ten opzichte van 1996 het beeld van gezinsconcentraties in 2014 flink is veranderd. Gezinnen zijn nog steeds georiënteerd op de suburbanere delen van de gemeente, maar er zijn substantiële clusters binnen de ring bijgekomen: in Oud-Zuid, Middenmeer en het Oostelijk Havengebied. Ook de twee grote Vinex-locaties buiten de ring, IJburg en Osdorp de Aker, zijn vestigingsgebieden voor gezinshuishoudens.

**Figuur 8.3**  
**Concentraties van kinderen van 4 tot 12 jaar in Amsterdam**

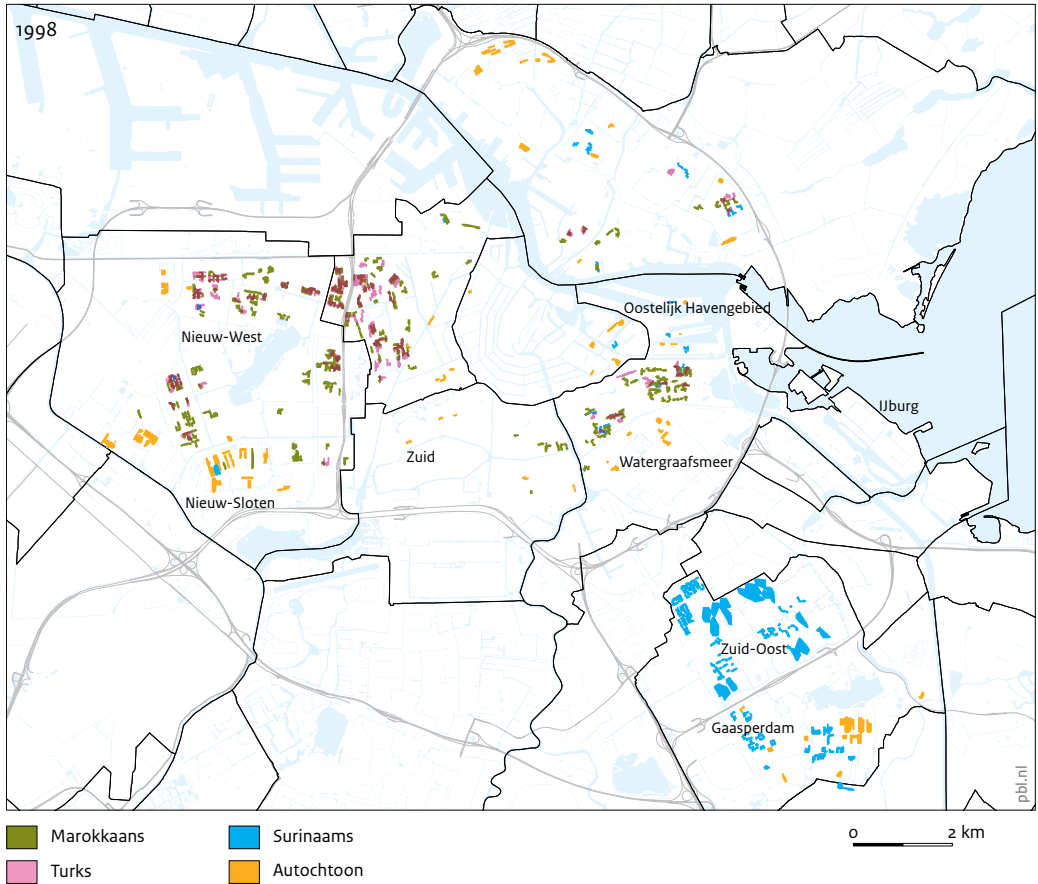


We kunnen ook nog op een andere manier kijken naar de concentratie van gezinnen, te weten door de leeftijd van de kinderen in ogenschouw te nemen, zoals in figuur 8.2 en figuur 8.3 is gedaan.

Figuur 8.2 laat duidelijk zien dat er allerlei nieuwe gebieden in de stad zijn met een concentratie van baby's en peuters (0 tot 4 jaar). Middenmeer, Oud-Zuid en overduidelijk IJburg zijn de nieuwe kraamkamers van de stad. Sommige naoorlogse buurten laten nog steeds belangrijke concentraties van jonge kinderen zien, terwijl andere dat niet meer doen (Nieuw Sloten).

Figuur 8.4

Concentraties Marokkaanse, Turkse, Surinaamse en autochtone kinderen van 0 – 12 jaar in Amsterdam

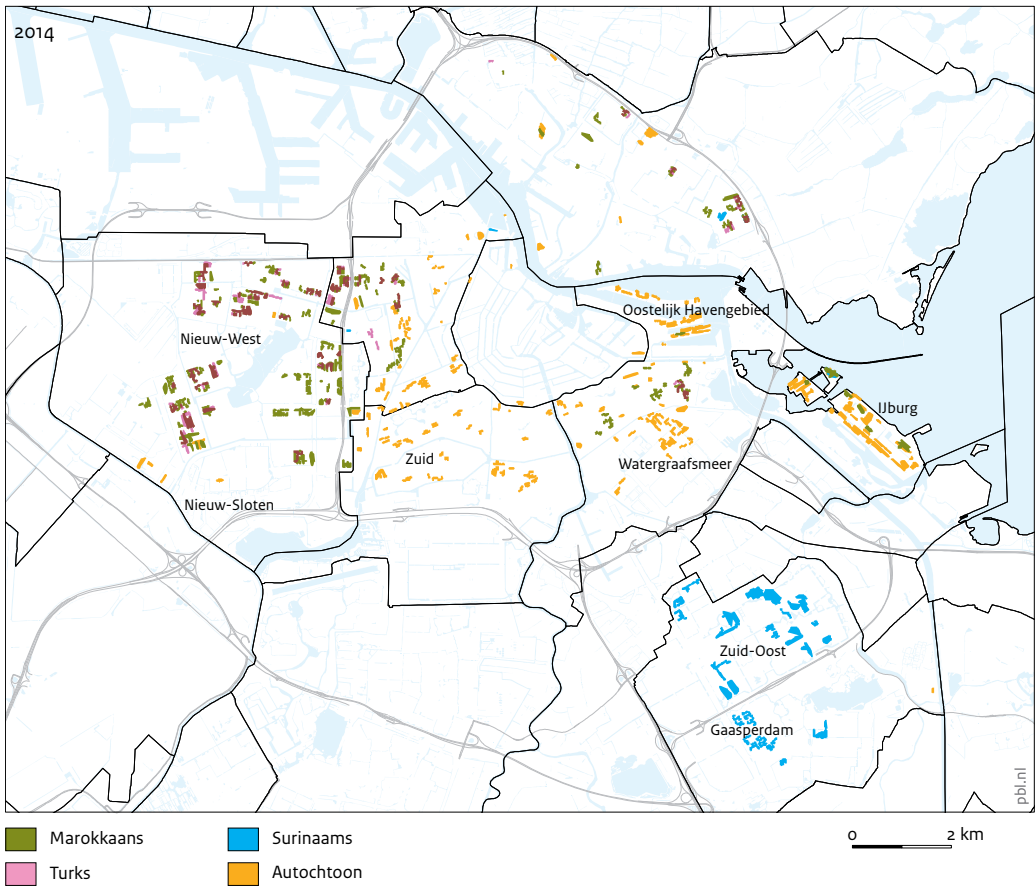


Bron: Stadsmonitor 2014

Figuur 8.3, voor kinderen in de basisschooleeftijd (4 tot 12 jaar), toont een vergelijkbaar beeld, zij het met meer clusters. Vrijwel alle buurten buiten de Ring laten grote clusters zien, al zijn deze in de periode 1996-2014 wel verschoven. Binnen de Ring zijn sommige concentraties verdwenen, waarvan de Transvaalbuurt de meest opvallende is. Wel zijn hier nieuwe gebieden voor in de plaats gekomen: Middenmeer, Oud-Zuid en het Oostelijk Havengebied zijn duidelijk nieuwe woonlocaties voor (basis)schoolgaande kinderen.

Figuur 8.5

Concentraties Marokkaanse, Turkse, Surinaamse en autochtone kinderen van 0 – 12 jaar in Amsterdam



Bron: Stadsmonitor 2014

Gezinnen met kinderen uit de middelbare schoolleeftijd (12 tot 18 jaar) blijken zich het meest aan de randen van de stad te bevinden. Vinex-locaties zoals Osdorp de Aker en IJburg alsmede grote delen van Amsterdam-Noord en -Zuidoost laten grote clusters zien. De meeste concentratiegebieden in 1996 zijn anno 2014 veelal verdwenen.

De groei van het aantal kinderen in de stad is ook te relateren aan etniciteit. Zoals uit figuur 8.4 en figuur 8.5 blijkt, is de toename van concentraties van jonge kinderen in de stad vooral de uitkomst van een toename van autochtone kinderen. Met name de concentraties in de centrale delen van de stad, binnen de ring A10, zijn hoofzakelijk

autochtoon. Opvallend zijn de grote nieuwe clusters in het Oostelijk Havengebied, IJburg en Watergraafsmeer. In stadsdeel Zuid zijn de clusters minder aaneengesloten, maar zijn er wel opvallend veel nieuwe te vinden. Buiten de Ring zijn er minder grote verschuivingen: sommige clusters jonge autochtone kinderen zijn verdwenen (Gaasperdam, Nieuw Sloten) terwijl er meer concentraties van Marokkaanse en Turkse kinderen zijn bijgekomen in Nieuw-West. De Surinaamse clusters zijn stabiel of nemen, in Zuidoost, af.

## 8.2 Carrière maken in de stad

Hierboven is al een en ander gezegd over de etnische samenstelling van huishoudens met kinderen die in de stad wonen. Het blijkt dat de meest centrale delen van de stad de nieuwe woonwijken zijn geworden van het autochtone gezin. Hoe kunnen we de stedelijke gezinnen verder typeren? Analyses van data uit het CBS Systeem van Statistische Bestanden (SSB) over het aantal binnen gezinshuishoudens gewerkte uren laten zien dat we binnen de Ring een sterke vertegenwoordiging hebben van het gefeminiseerde (symmetrische) gezinshuishouden: huishoudens met jonge kinderen waarvan zowel de moeder als de vader een significant deel van de week betaald werk verricht. Dat geldt voor het symmetrische huishouden (zie onder) en voor gezinnen waarin de moeder de (hoofd)kostwinner is.

Figuur 8.6 maakt duidelijk dat de wijken binnen de Ring het hoogste aandeel symmetrische huishoudens kennen. We zouden ook kunnen zeggen: hoe stedelijker het wonen, hoe geëmancipeerder het gezinshuishouden. Eerder onderzoek had al aangetoond dat de participatie van vrouwen op de arbeidsmarkt in stedelijke gebieden hoger is dan daarbuiten (De Meester et al. 2012). De stad werkt blijkbaar als emancipatiemotor (Wekerle 1984).

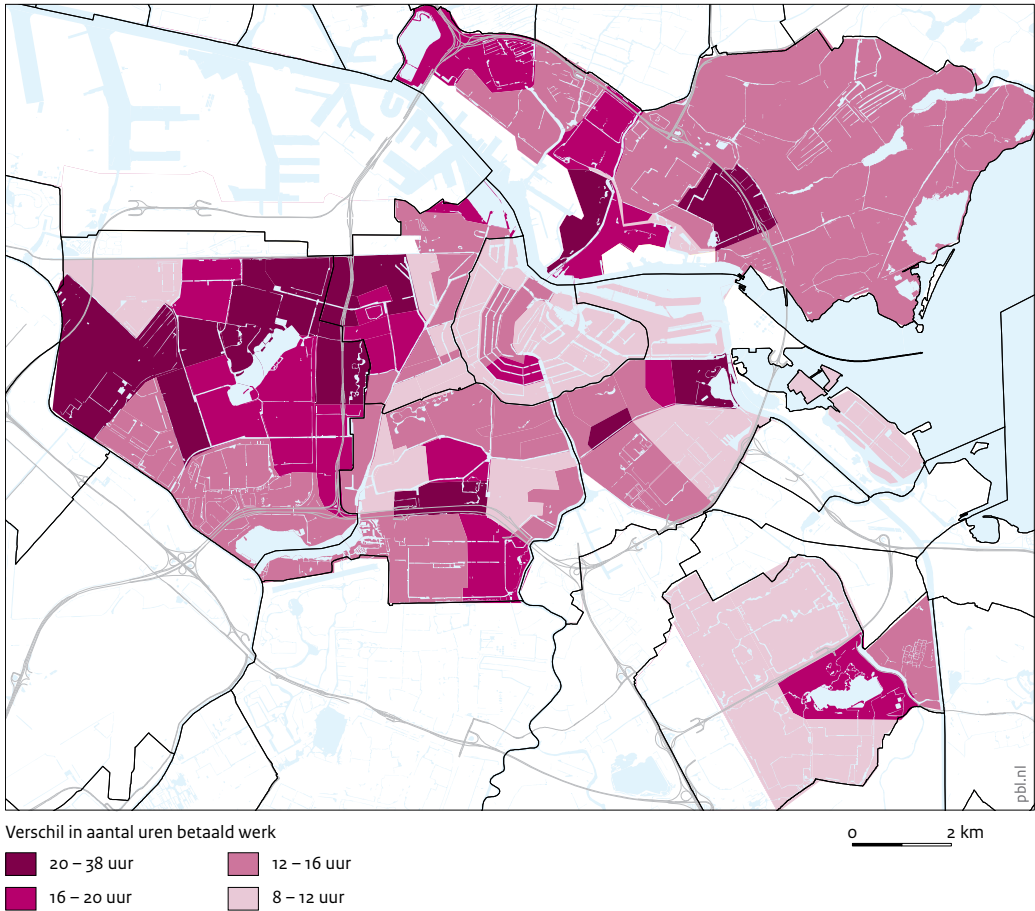
## 8.3 Interpretatie en discussie

Veel mensen vragen zich af of we hier te maken hebben met een tijdelijk verschijnsel als gevolg van de economische crisis: gezinnen zien geen kans om naar buiten te verhuizen en zijn als het ware vastgeklonken aan hun stedelijke woonplek, die nog stamt uit de tijd dat zij niet de zorg hadden voor kinderen. Waarom verhuizen ze na de geboorte van de kinderen niet naar een grotere woning buiten de stad, in een meer groene omgeving en voor een lagere prijs?

Eerst een kleine relativering. Niet alle gezinnen blijven in de stad wonen. Er is veel eerder sprake van een differentiatie van woonvoorkeuren van gezinnen. Welke gezinnen wel en niet blijven, heeft veel te maken met het economisch en cultureel kapitaal dat ze bezitten. Stedelijk wonen is duur en niet elk gezin kan dat betalen. Boterman (2012) concludeert dat vooral huishoudens met veel cultureel kapitaal in de stad blijven wonen. Vooral gezinnen met een sterke culturele oriëntatie (onder andere studierichting alfa/gamma) willen in de stad blijven wonen. Uit de literatuur blijkt dat gezinnen drie

Figuur 8.6

Gemiddeld aantal uren dat moeder minder werkt dan vader in Amsterdam, 2008



redenen hanteren als motivatie voor stedelijk wonen. Ten eerste de tijdruimtelijke nabijheid van voorzieningen en werk. Woonlocaties in de nabijheid van scholen, kinderdagverblijven maar ook leuke cafés, sportvoorzieningen en parken scoren hoog. Het tijdruimtelijk combineren van veel verschillende activiteitenplaatsen op een dag dwingt beide partners tot een centrale woonlocatie. De werklocatie is daarbij uiterst belangrijk. Werken op fietsafstand voor ten minste een van de ouders is de grootste stimulans om stedelijk te wonen. Met name moeders hameren daarop. Deze wens wordt verzilverd in een meer gelijke gerichtheid op betaald werk, zoals we in de vorige paragraaf lieten zien. Een tweede reden om in de stad te blijven, is het sociale klimaat en

de eigen vriendenkring. Veel van de stadsgezinnen hebben gestudeerd in de stad waar ze nu nog wonen en hangen erg aan het sociale netwerk dat zij in de studententijd hebben opgebouwd. Ook de vriendengroep bevindt zich op een vergelijkbaar moment in de levensfase, krijgt ongeveer tegelijkertijd kinderen en houdt in die nieuwe levensfase graag contact. Clusters van gelijkgestemde gezinnen mogen bovendien niet te groot worden: diversiteit wordt als een aantrekkelijke dimensie van stedelijk wonen benoemd. Dat hangt ook samen met de derde motivatie voor stedelijk gezinswonen: een onderscheidende identiteit. Die wordt nu gevonden door zich af te zetten tegen suburbane (Vinex-)wijken. Deze gezinnen zouden daar niet willen wonen, omdat deze een overbeschermd omgeving bieden. Zij kiezen dus voor een andere manier van gezinswonen, midden in de stad, en durven daarbij ook de onveilige kanten van een stedelijk bestaan te trotseren.

Zo bezien is onze verwachting dat de trend van stedelijk gezinswonen nog wel even voortduurt. Deze trend heeft vooral te maken met het belang van een stijgend opleidingsniveau en de opkomst van de tweeverdieners. In Nederland is het nog steeds een hele klus om zorg en werk te combineren en dat maakt tijdruimtelijke nabijheid tot een groot goed. Vrouwen en moeders zijn zich daar doorgaans goed van bewust en velen opteren om die reden niet voor een woonlocatie waarbij ze regelmatig in de file staan of te kampen hebben met treinvertragingen.

Inmiddels wordt steeds duidelijker waar dit toe leidt: met deze bevolkingsverandering verandert de stad mee. Sommige buurten specialiseren zich al in het bedienen van deze nieuwe stedelijke, en kapitaalkrachtige, gezinnen (Zukin 2010; Karsten 2014). Koffiehops worden plekken waar ook 'babyccino' wordt geschonken en de cateraar specialiseert zich al in gezonde gezinsmaaltijden. Op de sportschool wordt behalve krachttraining voor volwassenen ook een yogaworkshop voor kinderen aangeboden. En onder druk van het aantal gezinnen wordt in het park ook een natuurspeeltuin aangelegd.