



## UvA-DARE (Digital Academic Repository)

### Dorien Melis, een futuristische herinnering?

Stigter, S.

**Publication date**

1998

**Document Version**

Final published version

**Published in**

Kunstbeeld

[Link to publication](#)

**Citation for published version (APA):**

Stigter, S. (1998). Dorien Melis, een futuristische herinnering? *Kunstbeeld*, 22(5), 60.

**General rights**

It is not permitted to download or to forward/distribute the text or part of it without the consent of the author(s) and/or copyright holder(s), other than for strictly personal, individual use, unless the work is under an open content license (like Creative Commons).

**Disclaimer/Complaints regulations**

If you believe that digital publication of certain material infringes any of your rights or (privacy) interests, please let the Library know, stating your reasons. In case of a legitimate complaint, the Library will make the material inaccessible and/or remove it from the website. Please Ask the Library: <https://uba.uva.nl/en/contact>, or a letter to: Library of the University of Amsterdam, Secretariat, Singel 425, 1012 WP Amsterdam, The Netherlands. You will be contacted as soon as possible.



Dorien Melis: En route, 1997; acryl op paneel, 31x68 cm Foto: Arthur Bagen

## DORIEN MELIS een futuristische herinnering?

**De abstracte schilderijen van Dorien Melis zijn stil, maar intrigerend. Het werk straalt iets uit wat het midden houdt tussen sereniteit en spanning. Warme en koele kleuren bestaan in goede harmonie naast elkaar en zowel open als gesloten vormen definiëren de imaginaire ruimte. Het ene paneel ademt een kosmische sfeer uit; het andere paneel is aards van karakter. Er blijken zo tal van tegenstellingen te zijn verenigd in het evenwichtige werk van Dorien Melis.**

Dorien Melis (1938 Utrecht) is een echte colorist. Meestal overheerst slechts een enkele kleur, die uiterst zorgvuldig en genuanceerd is uitgewerkt. De uiteindelijk verkregen toon is bepalend voor de sfeer van het paneel: broeierig rood, ijl wit, levendig groen. Het blauw kan koel en ruimtelijk ogen en soms zelfs als warme kleur worden ervaren. Deze kleurklanken en de ritmiek in de vlakverdeling doen soms denken aan het werk van Paul Klee. De abstractie in het werk van Dorien Melis is te herleiden tot een proces waarbij ze tegenwoordig vaak het portret als uitgangspunt neemt. Karakteristieken van een gelaat of treffende kenmerken van iemands uitstraling worden aangestipt. Als bollen of cirkels blijven de kernpunten over. Door enkele lijnen staan die met elkaar in

verbinding. Sommige punten zijn duidelijk gedefinieerd, andere zijn vaag op de achtergrond aanwezig en lijken langzaam te verdwijnen. Het beeld dat Melis op deze wijze creëert, zoals bijvoorbeeld het Kopje geel/wit, lijkt te zijn opgebouwd uit scheikundige moleculen. Ze heeft het leven teruggevoerd tot de essentie. Gevoelsmatig is die echter, in deze verschijningsvorm, niet als waarheid te accepteren. Het wezen is dan ook sferisch weergegeven, als in een kosmische wereld, die we nog niet kennen. Weerspiegelen de schilderijen van Dorien Melis een futuristische herinnering?

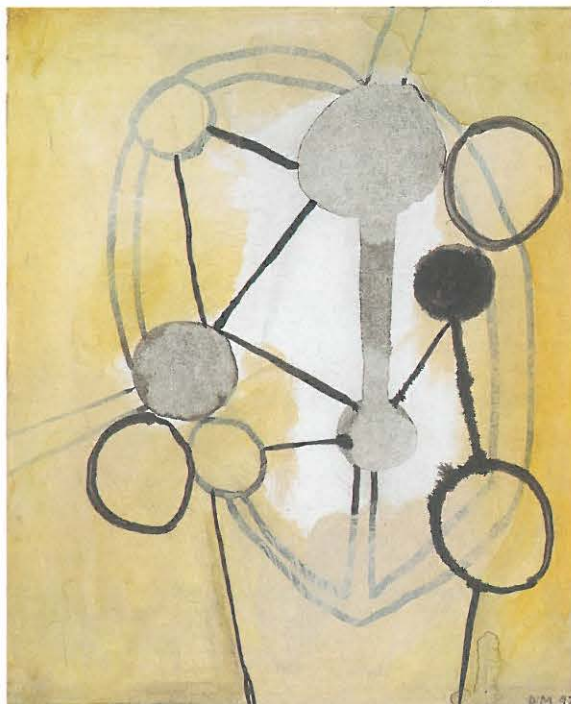
Zo zou een patroon van enkele lijnen in het werk van Melis de fundamenteën kunnen tonen van iets dat ooit heeft bestaan, alsof de resten van een stad uit de oudheid op een plattegrond zijn aangegeven. Of het is juist een toekomstig project, waarvan een bouwtekening de eerste aanzet is. Visueel gezien wordt in deze optiek de voorstelling op het schilderij van bovenaf bekeken. Vanuit de lucht dus. Om de bollen als planeten in de kosmos te zien, zou je daarentegen met beide benen op de grond moeten staan. Weer een paradox.

### ZONNESTELSEL

Soms heeft Melis twee afzonderlijk ontstane schilderijen samengevoegd, zoals bij En route. De ene kant van het tweeluik toont een ruimtelijk sterrenbeeld, dat in

pervlak verschijnen, kunnen haar aangenaam verrassen. Daardoor kan het schilderproces een onverwachte wending nemen. Deze werkwijze, waarin het toeval een serieuze rol wordt toebedeeld, is kenmerkend voor de wisselwerking van het gevoel en de ratio in het werk van Melis.

De geheimzinnige spanning van een denkbeeldige reis door de kosmos, of over iemands gezicht en tegelijkertijd dwars door het hoofd is goed voelbaar in *Contraposto*. Een portret dat volgens de schilderkunst op klassieke wijze is afgebeeld, maar door het handschrift van Dorien Melis op eigentijdse wijze is vormgegeven.



Dorien Melis: Kopje, geel/wit 1997; gemengde techniek op karton, 42x37 cm. Foto: Arthur Bagen

de verte doet denken aan het Atommium. Een wetenschappelijk model dat lijkt op een zonnestelsel. Op het andere paneel, een hemels, grijsblauw vlak, zou het patroon van de enkele lijn kunnen verwijzen naar de plattegrond van een kerk. De hemelse plek op aarde, door de mens gebouwd en in de loop der tijd vergaan. Beide panelen houden elkaar goed in evenwicht, zowel inhoudelijk als wat compositie en kleurstelling betreft. De inhoud blijft echter voor ieder vrij interpreteerbaar. Een empirisch verifieerbare kern met de uitstraling van iets buitenaards en de aardse resten van een heilig huis... Die dualiteit komt ook terug in de manier waarop Melis werkt. De vormen die aan het op-

In dit schilderij zijn twee belangrijke kenmerken uit haar beeldtaal met elkaar versmolten. De bollen zijn opgelost en de tussliggende wegen zoeken zelf de lijnen van het portret. Iedere stip is een stop, iedere hoek is een wending. Iets dat niet mag worden gemist en waar even bij moet worden stilgestaan.

Sanneke Stigter

**Dorien Melis van 2 mei t/m 1 juni in Galerie Nanky de Vreeze, Lange Leidsedwarsstraat 198-200, Amsterdam. Open wo t/m za + 1e zo v.d. maand, 12.00-18.00 uur. Van 23 t/m 28 juni op de KunstRAI 98, (Nanky de Vreeze)**