



UvA-DARE (Digital Academic Repository)

Een zoektocht naar de aard van man-vrouw relaties onder Surinaamse slaven: De suikerplantages Fairfield, Breukelerwaard, Cannewapido en La Jalousie in de periode voorafgaande aan de emancipatie

Everaert, H.A.M.

Publication date
1999

[Link to publication](#)

Citation for published version (APA):

Everaert, H. A. M. (1999). *Een zoektocht naar de aard van man-vrouw relaties onder Surinaamse slaven: De suikerplantages Fairfield, Breukelerwaard, Cannewapido en La Jalousie in de periode voorafgaande aan de emancipatie.* [, Universiteit van Amsterdam].

General rights

It is not permitted to download or to forward/distribute the text or part of it without the consent of the author(s) and/or copyright holder(s), other than for strictly personal, individual use, unless the work is under an open content license (like Creative Commons).

Disclaimer/Complaints regulations

If you believe that digital publication of certain material infringes any of your rights or (privacy) interests, please let the Library know, stating your reasons. In case of a legitimate complaint, the Library will make the material inaccessible and/or remove it from the website. Please Ask the Library: <https://uba.uva.nl/en/contact>, or a letter to: Library of the University of Amsterdam, Secretariat, Singel 425, 1012 WP Amsterdam, The Netherlands. You will be contacted as soon as possible.

6



RELATIES

In dit hoofdstuk worden de seksuele relaties van de gekerstende slaven van Fairfield, Breukelerwaard, Cannewapibo en La Jalousie geanalyseerd. Achtereenvolgens worden besproken: aantal partners, partnerkeuze, polygynie, polyandrie en vrijgezellen, plantagegrens-overschrijdende relaties, relatieduur en stabiliteit en echtelijke verplichtingen. Het accent ligt steeds op de eventuele invloed van de variabelen plantage, geboortegrond, statusberoep en leeftijd. Ik onderken drie verschillende vertekeningen in de zichtbaar gemaakte relaties op Fairfield, Breukelerwaard, Cannewapibo en La Jalousie. (a) Een onbekend aantal kortdurende relaties is niet door de Herrnhutters waargenomen (zie hoofdstuk 3). (b) Een vermoedelijk klein aantal stabiele en perfect harmonieuze relaties is wel door de Herrnhutters, maar niet door mij waargenomen (zie hoofdstuk 5). (c) De schatting van de duur van de zichtbaar gemaakte relaties is vermoedelijk ‘te kort’ (zie hoofdstuk 4). Deze laatste vertekening heeft als consequentie dat de periode tussen twee opeenvolgende relaties waarin iemand als vrijgezel kan worden beschouwd, juist weer ‘te lang’ kan zijn. Ik wil hier verder beklemtonen dat ik over geen enkele aanwijzing beschik dat de genoemde vertekeningen afhankelijk zijn van de plantage, geboortegrond, status-beroep en leeftijd van de betrokken slaven.

Vergelijken is een groot goed in de sociale en historische wetenschappen. Alvorens ik ook maar iets mag vergelijken, verdient het aanbeveling om zowel de periode als de onderzoekspopulatie van andere auteurs aan de orde te stellen. De slavernijperiode in Suriname wordt naar analogie met de Britse Cariben in drie grote fasen ingedeeld (Lamur 1987:23, e.v.). Mijn onderzoeksgegevens hebben betrekking op de derde en laatste fase. Het begin van deze fase is vooral gedateerd door de Britse afschaffing van de slavenhandel in 1807. Het jaar daarop is deze wet van kracht en begint de periode van de lotsverbetering vaste vorm aan te nemen (zie hoofdstuk 2). Vergelijken met het werk van Lamur (1985 en 1993), Oostindie (1989) en Klinkers (1997) levert in dit opzicht geen problemen op. Hun studies naar man-vrouw verhoudingen hebben grotendeels betrekking op dezelfde periode, namelijk kort voor de afschaffing van de slavernij in 1863. Of dit ook voor de Britse West Indies opgemerkt kan worden, is op het eerste gezicht wat moeilijker vol te houden. Het familie-onderzoek in de Britse Cariben heeft betrekking op de periode 1807-1834. De tijdsperiode tussen de afschaffing van de slavenhandel uit Afrika en de afschaffing van de slavernij is dus veel korter dan in de Nederlandse koloniën. Bij een vergelijking is echter niet zozeer het jaartal als wel de fasering van belang (vergelijk Higman 1984:2). Bovendien moet opgemerkt worden dat er nog lang na de afschaffing van de slavenhandel negers uit Afrika Suriname worden binnengesmokkeld (zie hoofdstuk 2).

Mijn gegevens hebben betrekking op vier afzonderlijke suikerplantages in Suriname. Lamur (1985, 1987 en 1993) heeft de situatie op Vossenburg geanalyseerd, terwijl Oostindie (1989) zijn aandacht concentreert op de suikerplantage Roosenburg. Als gemene delers zijn de productie van suiker en de ligging aan de rivier Boven-Commewijne aan te wijzen. Het aantal onderlinge verschillen is hier ongetwijfeld een veelvoud van. Elke plantage kent zijn eigen bijzonderheden en waarschijnlijk is geen van deze zes plantages representatief voor de situatie in Suriname. Een bijkomend probleem is verder dat ik bijzonder weinig economische gegevens van Fairfield, Breukelerwaard, Cannewapibo en La Jalousie heb kunnen vinden. Veel zaken die in het geval van Vossenburg en Roosenburg bekend zijn, zijn totaal onbekend voor de door mij bestudeerde plantages. Dat bemoeilijkt het vergelijken aanzienlijk. Het volstaat hier op te merken dat een vergelijking met de situatie in 1825 op een aantal Jamaicaanse plantages (zie Higman 1973 en 1976) er al helemaal niet eenvoudiger op wordt.

Een zinvolle vergelijking is niet alleen afhankelijk van de vraag op welke periode en onderzoekspopulatie de bevindingen betrekking hebben. Higman (1977:593 en 1984:365) meent dat de getrokken conclusies afhankelijk kunnen zijn van de bronnen die gebruikt worden. Zowel het soort bron waarop men zich beroept als de gehanteerde methode verdienen ruime aandacht. Het werk van Lamur (1985 en 1993), Oostindie (1989), Lenders (1994) en Klinkers (1994 en 1997) is weliswaar grotendeels gebaseerd op bronnen van de Evangelische Broeder Gemeente, maar hun methode van onderzoek verschilt op een aantal punten sterk van de door mij voorgestane (kwantitatieve) benadering. Van Stipriaan (1993:343) bestudeert de huishoudsamenstelling op de koffieplantage Clifford Kocqshooven in de jaren 1820.

De hierboven geschetste problemen nemen alleen maar toe als ik mijn resultaten wil vergelijken met de voor de Engelstalige Caribische oorden getrokken conclusies. Zelfs al beperk ik mij tot kwantitatieve onderzoeksresultaten, dan nog zijn de voetangels en klemmen nauwelijks te overzien. De twee meest vooraanstaande onderzoekers op dit terrein, Higman (1973, 1975, 1976, 1979 en 1984) en Craton (1979), beroepen zich op standgegevens uit de periode 1807-1834 omtrent huishoudens. Uit verschillende momentopnames met betrekking tot Jamaica, Trinidad, Barbados en de Bahamas proberen ze antwoord te geven op de vraag wie met wie een seksuele relatie onderhoudt. Over de duur van eventuele seksuele relaties worden nauwelijks mededelingen gedaan. Ik beschik daarentegen juist over longitudinale gegevens, maar heb geen zicht op de samenstelling van het huishouden.

1. Aantal partners

Het aantal mannen of vrouwen waarmee iemand het bed heeft gedeeld ligt aan veel discussies over het Surinaamse familieleven ten grondslag. Het maakt in wezen niet uit of deze discussie wordt gevoerd in termen van een sterke band tussen moeder en kind, een afwezige vader of het gebrek aan stabiliteit. Hieronder wordt nagegaan of sommige mannen en vrouwen het beter doen op de partnermarkt dan anderen.

Het aantal seksuele partners van slaven is vastgesteld op basis van de inhoud van de *Diaria*, *Missions Konferenz*, *Specialien* én de doopboeken vanaf omstreeks 1850 (zie hoofdstuk 3) en levert weinig complicaties op. De problemen liggen op een ander terrein. Het aantal

partners dat geteld wordt is onder meer afhankelijk van de lengte van de gekende levensloop. Iemand die langer leeft, heeft een grotere kans op meer partners. Een maatstaf om succes op de partnermarkt te meten is het aantal partners gedeeld door de lengte van de gekende levensloop (volgduur): het aantal partners per jaar. Hieraan kleven een paar bezwaren. Niet alle mannen en vrouwen zijn in de bronnen van de Evangelische Broeder Gemeente te volgen. Voor sommige slaven geldt dat de eerste waarneming (gemeten in jaren) ook de laatste is. De lengte van de gekende levensloop is nul en delen door nul kan niet. Alleen slaven waarvan de gekende levensloop minimaal twee jaar bedraagt maken deel uit van de onderzoekspopulatie.²¹⁹ Er is nog een probleem. Tussen leeftijd en aantal partners bestaat doorgaans een sterke samenhang. Dit betekent dat de lengte van de gekende levensloop niet zonder meer te gebruiken is om het aantal partners per jaar vast te stellen. Jonge slaven die zich in de eerste twintig of dertig jaar van de negentiende eeuw tot de zendingen wenden, zijn vaak Creoolse kinderen die gedoopt worden. Het is ondenkbaar dat deze kinderen zich meteen na de doop op vrijersvoeten begeven. In vergelijking met (oudere) Afrikanen begint hun gekende levensloop met een periode waarin een seksuele relatie niet aan de orde is.

Het verdient aanbeveling om alleen de gekende levensloop vanaf de leeftijd waarop slaven als volwassen beschouwd worden in ogenschouw te nemen. Het vijftiende levensjaar is als beginpunt gekozen (zie hoofdstuk 2). Higman (1979:54) en John (1988:67) hanteren deze leeftijd eveneens als grens voor volwassenheid. De consequenties van deze correctie worden aan de hand van het onderstaande voorbeeld duidelijk. Iemand die voor het eerst op dertigjarige leeftijd in de bronnen van de EBG wordt waargenomen, behoeft geen correctie. Dat is wel het geval met een jongetje dat op zijn tiende voor het eerst en op zijn veertigste voor het laatst wordt beschreven. Ik ga pas tellen vanaf zijn vijftiende zodat de volgduur niet dertig maar vijfentwintig jaar is. Alleen als hij voor zijn vijftiende al verkering heeft, blijft deze correctie achterwege en geldt het (open) begin van de relatie als startpunt. Dat komt overigens maar sporadisch voor. Het aantal partners per jaar wordt bestudeerd voor de variabelen plantage (Fairfield, Breukelerwaard, Cannewapibo of La Jalousie), sekse (man of vrouw), geboortegrond (Afrika of Suriname), status-beroep (hoog of laag) en leeftijd-eerste waarneming. De resultaten van de variantie-analyse staan in tabel 6.1.

Tabel 6.1: Variantie-analyse van het aantal partners per jaar voor de variabelen plantage, sekse, geboortegrond, status-beroep met gecorrigeerde leeftijd-eerste waarneming als covariaat (n=311)

			Kwadratsom	df	Gemiddeld kwadraat	F	Sig.
Aantal partners per jaar	Covariaat	Gecorrigeerde leeftijd-eerste waarneming	9,970E-03	1	9,970E-03	,384	,536
	Hoofdeffecten	(Gecombineerd)	,617	6	,103	3,967	,001
		Plantage	,305	3	,102	3,914	,009
		Sekse	9,005E-02	1	9,005E-02	3,472	,063
		Geboortegrond	,336	1	,336	12,943	,000
		Status-beroep	1,625E-03	1	1,625E-03	,063	,803
	Model		,658	7	9,405E-02	3,626	,001
	Residu		7,858	303	2,593E-02		
	Totaal		8,516	310	2,747E-02		

Tabel 6.2: Variantie-analyse van het aantal partners per jaar voor de variabelen plantage, sekse en geboortegrond (n=450)

			Kwadratsom	df	Gemiddeld kwadraat	F	Sig.
Aantal partners per jaar	Hoofdeffecten	(Gecombineerd)	,336	5	6,711E-02	3,188	,008
		Plantage	,142	3	4,740E-02	2,252	,082
		Sekse	1,808E-02	1	1,808E-02	,859	,355
		Geboortegrond	,215	1	,215	10,226	,001
	Model		,336	5	6,711E-02	3,188	,008
Residu		9,346	444	2,105E-02			
Totaal		9,682	449	2,156E-02			

Het doel van de in tabel 6.1 gepresenteerde variantie-analyse is na te gaan of de onderzochte variabelen van invloed zijn op de afhankelijke variabele aantal partners per jaar. In samenhang met alle andere effecten blijkt dat de plantage waartoe iemand behoort en de geboortegrond van invloed zijn op het aantal partners per jaar. Voor de variabelen sekse, status-beroep en gecorrigeerde leeftijd-eerste waarneming in diezelfde tabel is er niet voldoende reden om de nulhypothese te verwerpen. Mannen hebben evenveel partners per jaar als vrouwen en iemand met een hoge status doet het niet beter of slechter dan de doorsnee veldneger, delver of veldmeid. De gevonden verschillen berusten op toeval.²²⁰

Men kan wellicht denken dat het gevonden resultaat in tabel 6.1 beïnvloed is door de door mij toegepaste correcties. Per slot van rekening is de volgduur van Creolen bekort en niet die van Afrikanen. Het gelijktijdig opnemen van de variabelen status-beroep en geboortegrond in tabel 6.1 levert veel gaten op in de datamatrix. Van veel slaven is het

beroep alleen op grond van het borderel uit 1862 vast te stellen. Op dat moment zijn alleen nog maar relatief oude Afrikanen op de plantage te vinden. In hoofdstuk 2 is aangetoond dat het expliciet opnemen van de variabele leeftijd tot gevolg heeft dat nagenoeg alle slaven die voor 1848 zijn overleden buiten beschouwing blijven. Juist daar bevinden zich de jongere Afrikanen. Het verdient derhalve aanbeveling een model te maken waarin naar de effecten van plantage, sekse en geboortegrond wordt gekeken. Hoewel in dit tweede model de variabele leeftijd buiten beschouwing wordt gelaten, moet hiervoor toch gecorrigeerd worden. Deze correctie geschiedt weer door alleen volwassen slaven in de steekproef op te nemen. De volwassenheid van een individu is te achterhalen door het jaar waarin de zendelingen voor het eerst het lot raadplegen met betrekking tot de vraag of iemand doopkandidaat kan worden (zie hoofdstuk 5). Indien de datum van deze raadpleging niet bekend is, wordt gerekend vanaf het jaar waarin men doopkandidaat is geworden.²²¹ Dit heeft als gunstige bijkomstigheid dat het zedelijke besef dat diezelfde zendelingen iemand toedichten voor ieder individu min of meer gelijk is (zie hoofdstuk 3 en 5). Anders gezegd, iedere slaaf heeft een gelijke startpositie en dat is niet onbelangrijk bij het achterhalen van het aantal partners. De lengte van de gekende levensloop bestaat in tabel 6.2 uit het verschil in jaren tussen het voor de eerste maal raadplegen van het lot voor het doopkandidaatschap en de laatste waarneming (LOEEBG). Waar nodig is de telling van het aantal partners bijgesteld. De resultaten van de variantie-analyse zijn terug te vinden in tabel 6.2.

In tegenstelling tot tabel 6.1 blijkt in tabel 6.2 dat in samenhang met de overige variabelen alleen nog maar sprake is van een verband tussen geboortegrond en het aantal partners per jaar. De plantage waarvan iemand afkomstig is speelt geen rol meer bij het verklaren van het aantal partners per jaar. Dit wordt vermoedelijk veroorzaakt doordat in tabel 6.2 relatief gezien veel meer slaven van Fairfield en Breukelerwaard in de onderzoekspopulatie zitten. Verschillen tussen Fairfield en Breukelerwaard (en die zijn niet groot) gaan relatief veel zwaarder wegen dan verschillen tussen Cannewapibo en La Jalousie (en die zijn onderling ook niet groot). Kortom, er blijkt sprake te zijn van een verband tussen geboortegrond en het aantal partners per jaar. Het blijkt dat Creolen meer partners per jaar hebben dan Afrikanen. Creolen zijn actiever op de partnermarkt dan Afrikanen.

2. Partnerkeuze

Een heel enkele keer verhalen de Herrnhutters over pogingen die mannen ondernemen om een vrouw het hof te maken. Als Johannes Jacobus Dasse, een vrije zwarte die tijdelijk werkt op Breukelerwaard, de kerkboeken van de Evangelische Broeder Gemeente misbruikt om indruk te maken op de slavin Catharina [Kea], is de maat vol. Hij wordt door de Herrnhutters terechtgewezen.²²² Sommige mannen pakken het een stuk vernuftiger aan. Een jonge neger roept de hulp in van een tussenpersoon als hij de vrouw die zijn hart sneller doet slaan, een cadeautje wil geven. Deze tussenpersoon geeft de gevlochten korf aan de vrouw, maar krijgt achteraf wroeging. Ze wendt zich tot de predikant met de vraag of ze hiermee kwaad heeft gedaan: de vrouw waarop de jongeman verliefd is, blijkt namelijk al een man te hebben.²²³ Het derde voorbeeld betreft Rudolf Adolphus van Fairfield. Hij denkt

dat Wilhelmina Lena [Stooter] een oogje op hem heeft en om de zaak wat te bespoedigen doet hij een liefdesdrankje in haar drinkwater. Het resultaat is desastreus. Zij wordt ziek en hij wordt voor straf in de boeien geslagen.²²⁴

Bovenstaande voorbeelden hebben met elkaar gemeen dat de Herrnhutters geen enkele keer vermelden waarom de een iets in de ander ziet. Is het adembenemende schoonheid? Een prettig karakter of draait het om het aanzien en prestige dat iemand geniet? Het zijn boeiende voorvallen uit het leven van individuele slaven, meer niet. Hoewel dergelijke factoren natuurlijk van groot belang zijn, kunnen ze bij gebrek aan gegevens niet meegewogen worden. De aantrekkingskracht tussen man en vrouw blijft in theoretisch opzicht beperkt tot de invloed van de variabelen (a) geboortegrond, (b) status-beroep en (c) leeftijd. De paragraaf wordt afgesloten met een beschouwing over (d) de rol van de ouders bij de partnerkeuze van hun kinderen.

(a) Geboortegrond

In de literatuur wordt vaak gewezen op verschillen tussen Afrikanen en Creolen. Het leven op de Surinaamse plantages valt de Afrikanen doorgaans zwaarder dan de Creolen. Meer dan andere slaven gaan zij aan melancholie en zelfmoord ten onder (Beeldsnijder 1994:120-121). Na de vaak rampzalige overtocht krijgen de Afrikanen te maken met al bestaande persoonlijke netwerken van in Suriname geboren slaven. Opname in deze netwerken van familie en vrienden is moeilijk. De Afrikanen spreken bij aankomst op de plantage de taal niet en ze worden door de Creolen soms geassocieerd met magie en vergiftigingen (Beeldsnijder 1994:120-121). De in de Afrikaanse vrijheid geboren slaven lopen vaker weg of houden zich vaker verborgen in de omringende bossen dan hun Creoolse lotgenoten die de slavernij met de paplepel ingegoten hebben gekregen (Van Stipriaan 1993:386). Higman (1984:386,388) meent dat vooral Afrikaanse mannen geneigd zijn om de benen te nemen. Creolen lijken het plantageregime beter te aanvaarden, gelden als betere arbeidskrachten en staan vaak boven de Afrikanen op de slavernijladder (Oostindie 1989:99,114,175). Creolen kijken “met een soort van minachting en trots” neer op Afrikanen (Teenstra 1835:2e deel,184). Kortom, Creolen genieten een betere reputatie en hebben meer status. Jammer genoeg zijn de bovengenoemde auteurs veel minder scheutig met gegevens over de seksuele relaties tussen of binnen beide groepen. Oostindie (1989:161) weet alleen te melden dat uit de gegevens van Roosenburg niets valt af te leiden over het bestaan van eventuele barrières tussen Creolen en Afrikanen. Wel uit hij het vermoeden dat de planter tussen Creolen en Afrikanen als koppelaar optreedt om barrières te slechten (Blom 1787:326-328 in Oostindie 1989:161).

Ik heb twee cases gevonden waarin sprake is van een planter die zich bemoeit met de onderlinge relaties van zijn slaven. Administrateur White van Fairfield geeft Elizabeth Francina in 1817 een andere man. Ludwig Primo, haar vorige man, legt het daarom aan met de slavin Eva op Sommelsdijk.²²⁵ Het tweede geval speelt zich af op Breukelerwaard. In 1836 grijpt de directeur in als blijkt dat Joseph Adriaan en Gottlob Franz slaande ruzie krijgen over een vrouw. De rust op de plantage dreigt hierdoor verstoord te worden en hij beslist dat Elisabeth Susanna bij haar rechtmatige man Adriaan moet blijven. Zij belooft zich niet meer

in te laten met Gottlob Franz. De eerstvolgende keer dat hij weer avances maakt, kan hij rekenen op een fikse afstraffing.²²⁶ Over de geboortegrond van de betrokken slaven worden geen mededelingen gedaan. De door Blom gemaakte opmerking als zouden planters bemiddelen in relaties tussen Afrikanen en Creolen, kan ik bevestigen noch ontkennen. Merk op dat Bloms constatering betrekking heeft op het eind van de achttiende eeuw, terwijl mijn gegevens zich concentreren rond het eind van de eerste helft van de negentiende eeuw.

Alleen als het eigen gerief in het geding is, bemoeit de planter zich nadrukkelijk met de relaties van slaven. Dat wil zeggen, hij laat zich niet veel gelegen liggen aan een eventuele partner van de slavine op wie hij zelf zijn zinnen heeft gezet. In 1809 ontstaat grote ruzie tussen een slaaf en zijn vrouw als hij ontdekt dat de administrateur haar heeft “verleid.” Hij heeft het lef om hierover stennis te schoppen in het blankenhuis en dat kan de planter niet over zijn kant laten gaan.²²⁷ Slavinnen die met een blanke verkeren, worden door de directeur of administrateur verboden nog langer omgang te hebben met zwarte mannen.²²⁸ De directeur van Fairfield blijkt in 1846 niet te beroerd te zijn om aan een verzoek van Uhlenkamp, de directeur van de buurplantage Vossenburg, tegemoet te komen. Deze vraagt of hij geen vrouw weet voor zijn zoon. De halfbloed zoon van de bevriende planter mag zich misschien gelukkig prijzen met zijn nieuwe vrouw Paulina Constantia van Fairfield, haar echte man is des duivels. Hij neemt een stuk touw en ranselt haar af. Paulina Constantia gaat zich hierover weer beklagen bij de directeur. Per slot van rekening is hij er de oorzaak van dat haar relatie met Christiaan Geduld onder druk komt te staan. Die krijgt op zijn beurt ook een pak slaag: hij heeft zich maar te schikken naar de wensen van de directeur.²²⁹ Nogmaals, het is zeer de vraag of in dit geval wel gesproken kan worden van directe bemoeienis. De directeur van Fairfield toont belangstelling noch respect voor de relaties van zijn slaven. Al met al is er weinig reden om te veronderstellen dat planters zich actief met de relaties van de onder hun hoede staande slaven bemoeien. Deze conclusie is eerder door Oostindie getrokken met betrekking tot Roosenburg. “Nergens blijkt dat de plantagedirecteur degene is die relaties organiseert en controleert (Oostindie 1989:158).”

Er zijn in principe twee manieren om na te gaan of er sprake is van voorkeur of barrières bij het aangaan van relaties tussen Afrikanen en Creolen. Op tijdstip *t* wordt per plantage het aantal volwassen mannen en vrouwen naar geboortegrond vastgesteld. Aan de hand van deze aantallen is het mogelijk om per plantage te berekenen hoe de frequentieverdeling van het aantal verwachte relaties er uit zou zien als er geen barrières tussen Afrikanen en Creolen zouden zijn. Vervolgens vergelijk ik de in de praktijk gevonden relaties met het aantal verwachte relaties als er geen voorkeur zou bestaan. Hiertegen zijn een paar bezwaren aan te voeren. De frequentieverdeling van het aantal bekende relaties is in grote mate afhankelijk van de bereidheid van tenminste één van de partners om zich te laten bekeren. Het tweede probleem betreft de vraag of er een verband bestaat tussen geboortegrond en polygamie. De tweede werkwijze gaat minder gebukt onder deze tekortkomingen. In feite ga ik omgekeerd te werk. Niet langer fungeert het aantal volwassen slaven op tijdstip *t* als uitgangspunt, maar wordt er geredeneerd vanuit de geregistreerde aantallen Creolen en Afrikanen die in een relatie verwickeld zijn. Vervolgens wordt per plantage verondersteld

dat deze Afrikaanse mannen en vrouwen vrijelijk Creoolse mannen en vrouwen als partner kunnen kiezen. Zodoende verdisconteer ik de bereidheid om zich wel of niet te laten bekeren en hoeven er geen 'dubieuze' vooronderstellingen gemaakt te worden over de vraag wie er nul, een, twee of meer partners tegelijk op nahoudt. Het aantal vrijgezellen of slaven waarvan de relatie niet in kaart is gebracht is niet van invloed op de distributieverdeling van de relaties in tabel 6.3. Helaas is het niet mogelijk om een eventueel verband tussen (on)zedelijk leven en kwaliteit van de registratie in zijn geheel te ontzenuwen. De resultaten van de vergelijking moeten dan ook met de nodige voorzichtigheid geïnterpreteerd worden. Het enige wat nog rest is het vaststellen van tijdstip t. In hoofdstuk 2 is opgemerkt dat pas vanaf 1848 met redelijke zekerheid is vast te stellen of slaven in Afrika of Suriname geboren zijn. Nu is deze variabele niet gevoelig voor verschuivingen in de tijd: iemand is in Afrika geboren of niet. Het probleem is dat naarmate de jaren verstrijken, het aantal Afrikanen op de plantages steeds kleiner wordt terwijl hun gemiddelde leeftijd stijgt (zie hoofdstuk 2). Leeftijdverschillen kunnen de zaak behoorlijk vertroebelen, zodat het niet aanbevelenswaardig is om relaties die pas na 1848 beginnen in de analyse te betrekken. Wat mij betreft is 1836 - het jaar waarin de Herrnhutters begonnen met het bijhouden van de *Specialien* - het 'natuurlijke' beginpunt. Enkel relaties waarvan de begin- of einddatum gedateerd is tussen 1 januari 1836 en 31 december 1848 worden geanalyseerd. Dit is vastgesteld aan de hand van de in hoofdstuk 4 gepresenteerde schatting. In tabel 6.3 is de frequentieverdeling van het aantal waargenomen en verwachte relaties op de plantages Fairfield, Breukelerwaard en Cannewapibo weergegeven.

De berekeningen in tabel 6.3 laten zien dat er in de praktijk zowel meer puur Afrikaanse als puur Creoolse relaties voorkomen dan dat op grond van veronderstelde onafhankelijkheid verwacht mag worden. Onevenredig veel mannen en vrouwen hebben hun wieg op hetzelfde continent staan. Een tweede punt betreft de vooronderstelling dat iedereen vrij zou kunnen kiezen. De echte vrije keuze is vermoedelijk kleiner dan de in tabel 6.3. gegeven aantallen. Dit zal zeker voor Creolen opgaan die naar alle waarschijnlijkheid meer familieleden en dus minder potentiële partners op de plantages hebben rondlopen dan Afrikanen; een gevolg van de voortschrijdende creolisering (vergelijk Buschkens 1973:57, Craton 1979:11 en

Tabel 6.3: Aantal waargenomen en verwachte relaties naar geboortegrond onder de veronderstelling dat beide partners tot Fairfield, Breukelerwaard en Cannewapibo behoren, 1836-1848 (n=103)

	Waargenomen relaties*	Verwachte relaties*
Afrikaanse man en Afrikaanse vrouw	17	13,7
Afrikaanse man en Creoolse vrouw	17	20,3
Creoolse man en Afrikaanse vrouw	17	20,3
Creoolse man en Creoolse vrouw	52	48,7
Totaal	103	103

* De waargenomen en verwachte celtotalen zijn per plantage afzonderlijk vastgesteld.

Lamur 1993:380). In concreto impliceert dit dat vooral het verwachte aantal Creoolse mannen met Creoolse vrouwen naar beneden kan worden bijgesteld. Dit versterkt de getrokken conclusie dat Creolen liever een oogje laten vallen op Creolen dan op Afrikanen.

Er zijn aanwijzingen dat op de plantages Fairfield, Breukelerwaard en Cannewapibo de gegadigden op elkaars geboortegrond letten bij het aangaan van een relatie. Afrikanen leggen een voorkeur voor Afrikanen aan de dag en ook de puur Creoolse seksuele relaties blijken oververtegenwoordigd te zijn. Gemengde relaties zijn ondervertegenwoordigd. Dit is in overeenstemming met de aan het begin van deze paragraaf weergegeven visie van Beeldsnijder dat er sprake is van twee verschillende netwerken. Punt van verschil is wel dat Beeldsnijder schrijft over de periode 1700-1750, terwijl mijn gegevens betrekking hebben op de periode 1836-1848. Het verschil valt in de praktijk wel mee. Temeer daar aan de illegale invoer van Afrikanen pas kort voor 1830 een eind komt (Van Stipriaan 1993:315). Afrikanen doen er soms jaren over om het *Sranangtongo* machtig te worden.²³⁰ Ook op Trinidad in 1813 zijn er aanwijzingen dat Afrikanen bij het aangaan van relaties de voorkeur geven aan andere Afrikanen (vergelijk Higman 1979:55, e.v.). Uit de kwalitatieve bronnen van de Herrnhutters valt overigens niet af te leiden dat de geboortegrond van de slaven een rol speelt bij de partnerkeuze. Hierover wordt in alle toonaarden gezwegen.

(b) Status-beroep

Oostindie (1989:161) vermoedt dat beroep en huidskleur van invloed zijn bij de partnerkeuze op Roosenburg. Teenstra (1835:2e deel,152) is zeer expliciet over de invloed van de variabele kleur bij het aangaan van seksuele relaties: zelden of nooit zal een kleurlinge zich inlaten met mannen die donkerder zijn dan zijzelf. Ik beschik wat kleur betreft niet over voldoende gegevens om dit vermoeden aan een nadere inspectie te onderwerpen. Het beroep daarentegen mag niet al te veel problemen opleveren.

De vraag of status-beroep te maken heeft met het kiezen van een partner wordt op dezelfde manier aangepakt als in het geval van de geboortegrond. De resultaten van deze berekeningen staan in tabel 6.4a. In deze tabel worden de gevonden relaties afgezet tegen het verwachte aantal relaties als de status die iemand toegemeten krijgt op grond van zijn werk géén rol zou spelen bij de keuze van een partner. Omdat in 1862 het beroep van de slaven wordt vermeld, neem ik de relaties waarvan het begin of einde valt in de periode 1 januari 1851 tot en met 1 juli 1863. Alleen relaties waarvan de partners van dezelfde plantage afkomstig zijn, zijn in tabel 6.4a terug te vinden. Evenals bij het vaststellen van de invloed van de geboortegrond voor de periode 1836-1848 is in tabel 6.4a verondersteld dat de partnerkeuze beperkt blijft tot de eigen plantage. Slaven die aan de andere kant van de rivier staan te lonken, worden vooralsnog genegeerd. Die veronderstelling is voor de periode 1836-1848 beter te billijken dan voor de periode 1851-1863. Uit berekeningen die in de loop van dit hoofdstuk gepresenteerd zullen worden, blijkt dat naarmate de emancipatie dichterbij komt steeds meer slaven buiten de eigen plantage kijken om een geschikte partner te zoeken. In tabel 6.4b komt de veronderstelling dat alleen relaties op de eigen plantage meetellen, te vervallen. Aangezien de celtotalen per plantage berekend worden, is er nog een probleem dat opgelost moet worden. Wilhelmina Lena Stooter van Fairfield heeft Gottlieb Wempi Gardt van

Breukelerwaard als man. Moet deze relatie nu bij Breukelerwaard of bij Fairfield geteld worden? Uit de *Specialien* blijkt dat het vooral mannen zijn die in het holst van de nacht of op hun spaarzame vrije dagen de stoute schoenen aantrekken om de plantage te verlaten (zie ook Oomens 1986:160). De relatie wordt dan ook gerekend tot de plantage waartoe de man behoort.

Uit tabel 6.4a en 6.4b blijkt dat mannen met een hoge sociale status geen voorkeur uiten voor vrouwen met een eveneens hoge sociale status. Hetzelfde kan gezegd worden van sociaal laaggeplaatste slaven. De status die iemand geniet op basis van het werk dat wordt verricht, is niet van invloed op de partnerkeuze. Het beroep wordt ook in de kwalitatieve bronnen van de EBG geen enkele keer expliciet genoemd als selectie criterium. In de periode 1840-1859 is op de gouvernementsplantage Catharina Sophia de huisvesting van bastiaans, ambachtslieden en het huishoudelijk personeel beter geregeld. Ook krijgen ze meer voedsel en kleding dan slaven met een lage status (Van den Boogaart & Emmer 1977:212,213,214). Oostindie (1989:165,166) meldt dat het vermoedelijk gangbaar is geweest om hoog gekwalificeerde slaven bij de verdeling van voedsel, huisvesting en kleding een voorkeursbehandeling te geven. Lamur (1985:29) meent dat de bastiaans op Vossenburg grotere hoeveelheden voedsel en kleding ontvangen. Ze zouden ook grotere kostgrondjes toegewezen gekregen hebben. Van

Tabel 6.4a: Aantal waargenomen en verwachte relaties naar status-beroep onder de veronderstelling dat beide partners tot dezelfde plantage behoren, 1851-1863 (n=128)*

	Waargenomen relaties*	Verwachte relaties*
Status-beroep van man en vrouw hoog	10	10,5
Status-beroep van man hoog en van vrouw laag	47	46,5
Status-beroep van man laag en van vrouw hoog	14	13,6
Status-beroep van man en vrouw laag	57	57,4
Totaal	128	128

*De waargenomen en verwachte celtotalen zijn per plantage afzonderlijk vastgesteld.

Tabel 6.4b: Aantal waargenomen en verwachte relaties naar status-beroep onder de veronderstelling dat niet alle partners tot dezelfde plantage behoren, 1851-1863 (n=175)*

	Waargenomen relaties*	Verwachte relaties*
Status-beroep van man en vrouw hoog	13	13,4
Status-beroep van man hoog en van vrouw laag	64	63,6
Status-beroep van man laag en van vrouw hoog	18	17,6
Status-beroep van man en vrouw laag	80	80,4
Totaal	175	175

* De waargenomen en verwachte celtotalen zijn per plantage vanuit de man beschouwd, afzonderlijk vastgesteld.

Stipriaan (1993:380) weet te melden dat hoewel slaven formeel geen bezittingen mogen hebben, zij in de praktijk van alle dag toch wel “enig bezit” hebben. Op basis hiervan zou sprake zijn geweest van sociale differentiatie en dit bezit schijnt van belang geweest te zijn bij de partnerkeuze. Hij citeert de timmerbaas Röman die stelt dat “als een slaaf niets bezit, [hij] ook geene vrouw [kan] krijgen (Van Stipriaan 1993:381).” Deze Röman heeft jarenlang als blanke verschoppeling onder en met de slaven geleefd (Van Stipriaan 1993:341,342). Er zijn spaarzame kwalitatieve aanwijzingen dat mannen die kunnen bogen op bezit, inderdaad een streepje voor hebben bij het kiezen van een partner. Maria [Henriette] van Breukelerwaard vertelt dat er veel vrouwen zonder man zijn, maar dat ze “toch liever geen mannen van de plantage willen. Ze hebben liever blanke mannen of baasnegers. De slaven op de plantage zijn arm en de jonge meisjes vallen op gouden kettingen, ringen en mooie kleding. Die broeders van ons [lees: gekerstende slaven] zijn arm.”²³¹ Het is mij niet bekend of ambachtsslaven en huismeiden op Fairfield, Breukelerwaard, Cannewapibo en La Jalousie in materieel opzicht beter af zijn dan bijvoorbeeld veldnegers of -meiden. Ik heb slechts een voorbeeld gevonden waaruit blijkt de vrouw van de bastiaan recht meent te hebben op een extra portie bananen.²³² De hierboven geanalyseerde relaties hebben bovendien alleen betrekking op slaven onderling en de aangehaalde Maria [Henriette] neigt ertoe alle mannen over één kam te scheren: vrij of niet vrij.

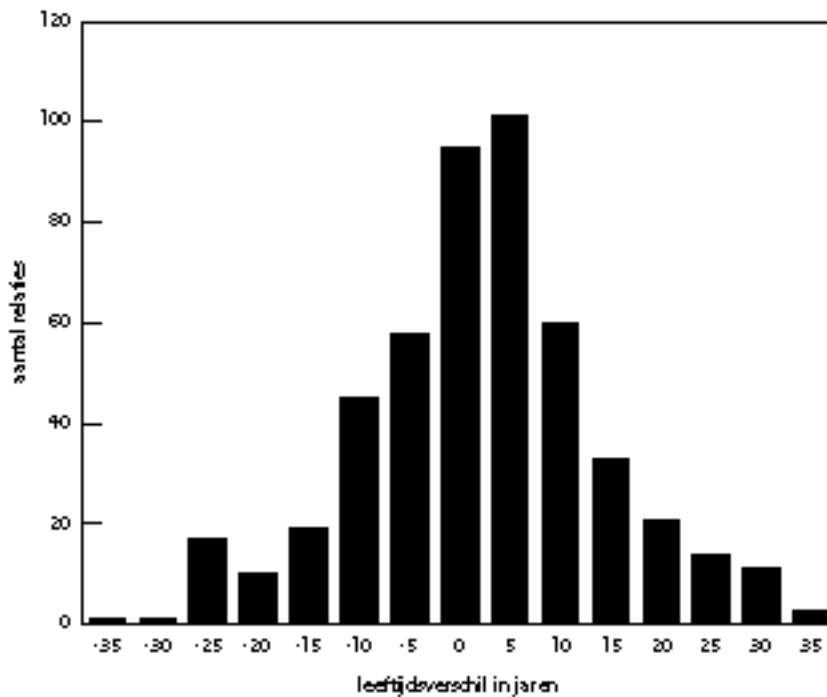
De status van slaven op Fairfield, Breukelerwaard, Cannewapibo en La Jalousie is niet van invloed bij het kiezen van een partner. Sociaal hooggeplaatste slaven blijken geen speciale voorkeur te hebben voor andere hooggeplaatste of juist laaggeplaatste slaven. Hetzelfde geldt voor de sociaal laaggeplaatste slaven. Deze conclusie wordt ondersteund door de kwalitatieve bronnen van de Evangelische Broeder Gemeente. De Herrnhutters halen geen slaven aan die verwoorden dat het beroep en de hieraan verbonden status een rol speelt bij de partnerkeuze. Slavinnen die het aanleggen met vrije zwarten, blankofficieren of planters blijven in dit onderzoek overigens grotendeels buiten beschouwing.

(c) Leef tijd

Alleen leeftijd wordt in de bronnen van de Evangelische Broeder Gemeente nadrukkelijk genoemd als selectie criterium bij de keuze van een partner. De hoge leeftijd van hun vrouw is voor nogal wat mannen een steen des aanstoets. Op 9 augustus 1838 meldt Carolina Juno van Fairfield zich met een klacht over haar man Lucas Present. Hij loopt haar steeds met haar leeftijd te plagen en wat ze ook voor hem doet, het is nooit goed genoeg. Ze is te oud en hij wil van haar af zodat hij een jongere vrouw kan nemen.²³³ Johanna Quassiba van Breukelerwaard beklagt zich evenzeer over haar man. Hij wil haar verlaten. Ze is enigszins bejaard en kan haar man niet altijd meer ter wille zijn. Wat dat betekent wordt duidelijk als de zendeling hem “*seine bösen fleischlichen Lüste*” voorhoudt.²³⁴ Dat sorteert effect en de relatie houdt nog een paar jaar stand. Dan wordt de relatie alsnog verbroken. Johanna Quassiba geeft te kennen dat ze nu toch echt te oud is om met een man te slapen.²³⁵ Na de kerkdienst op 21 februari 1854 op Breukelerwaard raakt Jan Plisiri aan de praat met de zendeling. Hij verontschuldigt zich voor zijn twee vrouwen. Vanwege haar hoge leeftijd beschouwt hij zijn eerste vrouw Petronella Redi eigenlijk als zijn moeder. Met zijn andere vrouw op La Jalousie

heeft hij twee kinderen en die wil of kan hij niet in de steek laten. De Herrnhutter betreurt dat het onder de gedoopten op Breukelerwaard zo langzamerhand gewoonte is geworden om twee vrouwen op hetzelfde ogenblik te nemen.²³⁶ De oude Helena Candace van Breukelerwaard vertelt in 1858 dat ze vanwege haar ouderdom en ziekte zichzelf van Johannes Janny als gescheiden beschouwt. Wat haar betreft mag hij een andere vrouw nemen. De Herrnhutter realiseert zich terdege dat hij voor een voldongen feit wordt geplaatst en dat ontkennen of verbieden geen zin heeft.²³⁷ Ook na de emancipatie gebeurt het nog dat een man zijn oude vrouw wil inruilen voor een jongere. David Praag bracht op 3 november 1868 zijn oude vrouw zelfs mee en vroeg of hij een jongere mocht nemen.²³⁸ De aanblik van de oude vrouw moest de zending overtuigen van de redelijkheid van Davids verzoek. Cases waarin vrouwen klagen over de leeftijd van hun man heb ik niet gezien. Dit in tegenstelling tot Lamur (1985:35) die Lazarus Chocolate en zijn vrouw Flora, beiden afkomstig van Vossenburg in dit verband ten tonele voert.

Tabel 6.5: Histogram van het leeftijdsverschil tussen echtelieden (leeftijdsverschil gemeten in jaren; n=489)*



*Leeftijdsverschil tussen man en vrouw is berekend als leeftijd van de man minus leeftijd van de vrouw.

Alvorens de bovengenoemde cases nader te kunnen duiden, moet eerst het gemiddelde leeftijdsverschil tussen mannen en vrouwen bekend zijn. In tabel 6.5 is het histogram afgebeeld. Het leeftijdsverschil tussen man en vrouw is berekend door de leeftijd van de vrouw af te trekken van de leeftijd van de man. Het blijkt dat mannen gemiddeld 2,3 jaar ouder zijn dan hun vrouw. Opvallend is de brede spreiding. Er zijn zowel mannen die veel ouder zijn dan hun vrouw als vrouwen die veel ouder zijn dan hun man. Dit is min of meer in overeenstemming met wat Lans (1842:164) heeft verwoord: “Zoo ziet men zeer dikwijls oude mannen met jonge vrouwen, en nog meer, oude vrouwen met jonge mannen verbonden.” Mijn gegevens laten altijd nog meer oude mannen met jonge vrouwen zien dan oude vrouwen met jonge mannen. Het verschil in leeftijd binnen een relatie is des te opvallender als de gemiddelde leeftijd van volwassen mannen vergeleken wordt met de gemiddelde leeftijd van volwassen vrouwen. Op elk willekeurig tijdstip vanaf 1851 blijkt dat volwassen vrouwen gemiddeld ouder zijn dan volwassen mannen. Volwassen mannen zijn op de laatste dag van 1851 gemiddeld 35,4 jaar oud. Op de dag van de emancipatie is dat 36,5 jaar. De gemiddelde leeftijd van vrouwen neemt in diezelfde periode toe van 38,3 naar 38,6 jaar. Deze gemiddelde leeftijden hebben betrekking op volwassen slaven afkomstig van Fairfield, Breukelerwaard, Cannewapibo, La Jalousie én Roosenburg én Vossenburg. Gelet op de vele relaties die slaven op Fairfield, Breukelerwaard, Cannewapibo en La Jalousie onderhouden met mannen en vrouwen afkomstig van Roosenburg en Vossenburg is het verstandig om ook de leeftijd van volwassen mannen en vrouwen op deze laatste twee plantages in de berekeningen te betrekken.²³⁹

De variabele status-beroep is van invloed op het leeftijdsverschil tussen partners. Mannen met status op basis van het uitgeoefende beroep hebben jongere vrouwen dan mannen met weinig status. Hun vrouwen zijn ongeveer 2,4 jaar jonger dan de vrouwen van sociaal laaggeplaatste mannen. Vrouwen met een hoge status zijn in staat om jongere mannen dan henzelf aan zich te binden. Kennelijk zijn deze mannen geneigd de grijze haren van hun eega door de vingers te zien. Vrouwen met een lage status daarentegen zijn vaak veel jonger dan hun echtgenoten. De mannen van vrouwen met een lage status zijn gemiddeld 4,2 jaar ouder dan de mannen van vrouwen met een hoge status.

Hoe typisch is het in tabel 6.5 weergegeven histogram? Higman (1976:165) presenteert een tabel waaruit de gemiddelde leeftijd is te herleiden van slaven die in 1824 tot de kerk van de Evangelische Broeder Gemeente op Jamaica behoren. Deze mannen zijn gemiddeld 1,5 jaar ouder dan hun partner (n=49). Ook hier is soms sprake van vrouwen die veel ouder zijn dan hun man. Net als in tabel 6.5 komt het omgekeerde veel vaker voor.

De gegevens in tabel 6.5 kunnen nog met twee andere metingen vergeleken worden. Higman (1973:538,539) gebruikt het leeftijdsverschil tussen man en vrouw op de Jamaicaanse plantages Old Montpelier, New Montpelier en Shettlewood in 1825 als een indicator voor de vraag of men in een bepaald huishouden misschien met seksuele partners van doen heeft. Het zal duidelijk zijn dat vergelijken met het materiaal van Higman hier niet zonder problemen is. Teneinde de vergelijking toch enigszins mogelijk te maken, wordt alleen gekeken naar relaties waarvan het begin dateert van voor de emancipatie en waarin man en vrouw van dezelfde plantage afkomstig zijn. Het gemiddelde leeftijdsverschil daalt

dan van 2,3 jaar in tabel 6.5 naar 1,1 jaar (n=249). Uit het artikel van Higman (1973) valt te herleiden dat het gemiddelde leeftijdsverschil tussen mogelijke seksuele partners in het Jamaica van 1825 op de plantages Old Montpelier, New Montpelier en Shettlewood rond de 3,8 jaar ligt (n=86). Het gemiddelde leeftijdsverschil tussen man en vrouw die in 1813 in Trinidad een kerngezin vormen, is 3,6 jaar (n=58) (Higman 1975:272). Verder laten deze oorspronkelijke gegevens zien dat er soms grote leeftijdsverschillen tussen 'partners' aan te wijzen zijn. Het onderzoeksmateriaal van Craton (1979:5) op de Bahamas in 1822 kampt met ongeveer dezelfde problemen als dat van Higman op Jamaica en Trinidad. Weer is wel bekend wie er samen onder een dak wonen, maar niet of man en vrouw een seksuele relatie met elkaar onderhouden. Het gemiddelde leeftijdsverschil op de Bahamas ligt rond 4,5 jaar. Ook nu zijn de individuele leeftijdsverschillen tussen man en vrouw soms als groot aan te duiden (Craton 1979:7,8).

Berekeningen laten zien dat het geklaag van mannen over de leeftijd van hun vrouw aan het begin van deze paragraaf niet als uitzonderlijk van de hand gedaan kan worden. Vanaf 1851 blijkt dat mannen geneigd zijn om een jongere vrouw in plaats van hun huidige of vorige vrouw te nemen.²⁴⁰ Vanaf dan is het voor 64 mannen mogelijk om het verschil in leeftijd van de eerste twee vrouwen met elkaar te vergelijken. Gemiddeld genomen is de tweede vrouw bijna 2,5 jaar jonger dan de vorige. Van de genoemde 64 vrouwen vinden er 39 een nieuwe man en in 28 gevallen hiervan is het mogelijk om het verschil in gemiddelde leeftijd van deze twee opeenvolgende mannen te berekenen. De tweede man is gemiddeld meer dan 1,5 jaar jonger (!) dan de vorige man. Kortom, als mannen of vrouwen op zoek gaan naar een andere of nieuwe partner, dan lijkt hun voorkeur uit te gaan naar een partner die jonger is dan de vorige.

De bovenstaande conclusie berust op weinig waarnemingen. Nadere berekeningen laten echter hetzelfde beeld zien. Als mannen een andere vrouw nemen, dan blijkt deze gemiddeld 3,3 jaar jonger te zijn dan haar voorgangster (n=159). Mannen met een hoge status zijn iets succesvoller dan mannen met weinig status. Ook vrouwen verjongen hun mannen. De tweede partner van een en dezelfde vrouw is eveneens jonger dan zijn voorganger. Het verschil tussen beide mannen bedraagt gemiddeld 4,3 jaar (n=133). Ook nu doen vrouwen met een hoge sociale status het iets beter dan vrouwen met een lage status. Kortom, zowel mannen als vrouwen blijken hun partners te verjongen. Opmerkelijk is wel dat men op grond van de geciteerde voorbeelden zou verwachten dat dit proces het duidelijkst zichtbaar zou zijn bij de mannen. Dat is niet het geval. Het zijn juist de vrouwen waar de verjonging van partners zich het duidelijkst manifesteert. Gezien de algemene stijging van de gemiddelde leeftijd in diezelfde periode kan het haast niet anders of er blijven oude vrouwen zonder man en oude mannen zonder vrouw over. Op grond hiervan is het nauwelijks voorstelbaar dat de geconstateerde verjonging vanaf 1851 het gevolg zou zijn van het beschikbaar komen van steeds jongere partners.

Wat leeftijdsverschil tussen partners betreft zijn er grote overeenkomsten aan te wijzen tussen de door mij in kaart gebrachte seksuele relaties en de door Higman (1973 en 1975) en Craton (1979) geïdentificeerde partners. Mannen zijn gemiddeld ouder dan hun partner en er is soms sprake van grote individuele verschillen tussen man en vrouw. Ook vrouwen

die veel ouder zijn dan hun man passen in het algemene beeld dat ontstaat als de verschillende onderzoeksgegevens naast elkaar gelegd worden. Verder blijkt dat er in de loop van de tijd sprake is van verjonging van seksuele partners door zowel mannen als vrouwen. Uit de aangehaalde cases blijkt dat vooral mannen hier ruchtbaarheid aan geven. Met het ouder worden van hun vrouw wordt er door mannen geklaagd over de afnemende gezondheid en fysieke bekoring van hun vrouwen. Een enkeling merkt op dat het seksueel genot vermindert. Op basis van het kwalitatieve materiaal van Fairfield, Breukelerwaard, Cannewapibo en La Jalousie kan geconcludeerd worden dat vrouwen eventuele klachten over hun mannen voor zich houden. Wat hun motieven verder ook mogen zijn, als zij inderdaad een andere man nemen, dan is het vaak iemand die jonger is dan zijn voorganger. In de vorige paragraaf is naar voren gekomen dat status-beroep geen directe rol speelt bij het aangaan van relaties. Er zijn wel voldoende aanwijzingen dat deze variabele zijn invloed doet gelden via het leeftijdsverschil.

(d) Rol van de ouders bij de partnerkeuze van hun kinderen

In de *Specialien* wordt regelmatig uitgeweid over moeders die zich nadrukkelijk met het liefdesleven van hun dochters bemoeien. Op 20 december 1852 wordt Jetta Jannetje door de dienerzuster op Fairfield aangeklaagd omdat ze haar dertien jaar oude dochter Veronica Paulina aan de jonge Frans van La Jalousie gekoppeld zou hebben. Bij hoog en laag wordt dit door Jetta Jannetje in het bijzijn van de zendeling ontkend.²⁴¹ De twee zouden niet oneerbaar met elkaar omgaan. Twee jaar later krijgt het verhaal een staartje. Frans beklagt zich over het feit dat de directeur zijn Veronica Paulina ‘mit Gewalt zur Hure’ genomen zou hebben. De directeur verspeelt hiermee wel het respect van de negers, maar dat kan hem niet veel schelen. Nu er twee meisjes in het blankenhuis zijn, is het huis letterlijk te klein. [Wilhelmina] Susanna, het eerste meisje, krijgt ruzie met Veronica Paulina. Beschuldigingen over tovenarij vliegen over en weer en als [Wilhelmina] Susanna bij de moeder van Veronica Paulina verhaal gaat halen, ontsteekt deze in grote woede. Jetta Jannetje grijpt een stok en steekt die in het linkeroog van de concurrente van haar dochter. De directeur haalt drie splinters uit het bebloede oog van [Wilhelmina] Susanna. [Wilhelmina] Susanna maakt vervolgens stampij in de negerhuizen, waarop de directeur besluit haar te straffen. Voor de Herrnhutters ligt de schuldvraag bij Jetta Jannetje en haar dochter Veronica Paulina. Directeur Van Eemden begrijpt niets van al die ophef bij de Herrnhutters. Hij wil volgende maand naar de stad gaan om daar een andere, vrije dienstmeid te zoeken. Voorzover ik kan nagaan, slaagt hij hier niet in.²⁴²

Op Cannewapibo krijgt de timmerbaas Brandon in 1853 de uitdrukkelijke toestemming van Maria Wilhelmina om met haar dochter Johanna te mogen verkeren. Brandon heeft op dat moment geen vrouw.²⁴³ Als de achttien jaar oude Petronelle zich in 1855 zwanger op het spreekuur van de broeders meldt, volstaan de broeders met de opmerking dat ze een man heeft genomen zonder hiervan de dienerzuster op de hoogte te stellen maar dat in ieder geval haar moeder hiermee heeft ingestemd.²⁴⁴ Van een iets andere orde zijn de volgende twee gebeurtenissen die de Herrnhutters rapporteren. De verontwaardiging is altijd nog voelbaar als ze de zaak Carolina Juno van Fairfield aanklaarten. Zij, nota bene een gedoopte

vrouw, heeft de blankofficier tegen betaling gebruik laten maken van de seksuele diensten van haar pleegdochter. De zendeling is uiterst begaan met het lot van de huilende veertienjarige en de pleegmoeder wordt met uitsluiting gestraft.²⁴⁵ Een paar jaar eerder, december 1841, heeft zich een soortgelijk geval voorgedaan op Breukelerwaard. In ruil voor geschenken bracht Charlotte Adriana haar oudste en vijftienjarige dochter naar de toenmalige blankofficier.²⁴⁶ Is dit vaker voorgekomen? Zou het dan toeval zijn dat uitgerekend een half jaar daarvoor de gedoopte vrouwen van Breukelerwaard in het algemeen nog eens nadrukkelijk gewezen wordt op de schandelijke zonde die ze begaan als ze hun dochters aan mannen verkopen?²⁴⁷ Patterson (1969:161) meent dat in Jamaica de moeder regelmatig haar bloed-eigen jonge dochters zou exploiteren. Hij wekt zelfs de suggestie dat het schering en inslag zou zijn geweest. Ook ideeën van de medicus Kuhn (1828:100) geven aanleiding om te veronderstellen dat dergelijke praktijken op grote schaal zouden voorkomen in Suriname. Gezien de enorme commotie die dit oproept bij de Herrnhutters en gegeven het feit dat de hierboven aangehaalde voorbeelden de enige in hun soort zijn, kan ik niet anders dan concluderen dat dit in ieder geval op Fairfield, Breukelerwaard, Cannewapibo en La Jalousie tot de categorie uitzonderingen gerekend moet worden.

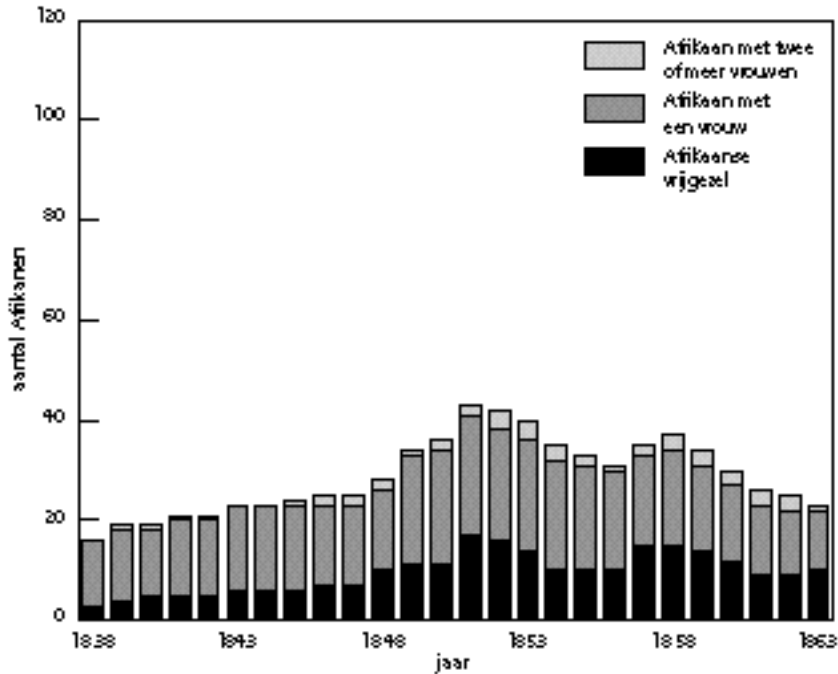
Lang niet altijd is moeder even gelukkig met de keuze van haar dochter. Op Fairfield beweegt de moeder van Sitoria hemel en aarde als ze hoort dat haar dochter zonder haar toestemming een man heeft genomen. Ze ruziet heel wat af met de geliefden, maar ik heb toch de indruk dat het de moeder is die in dit geval aan het kortste eind trekt.²⁴⁸ Bijna veertig jaar eerder, in 1813 en nog steeds op de suikerplantage Fairfield, wordt er melding gemaakt van een fikse echtelijke ruzie. De moeder van het meisje laat zich hierbij niet onbetuigd. Christina, de dochter van de oude communicante Augustina Franzina, heeft grote problemen met haar man Jacob. Haar broer Christian schiet haar te hulp en er ontstaat een vechtpartij tussen Jacob en zijn zwager. De moeder van Christina en Christian wakkert het vuurtje nog wat verder aan. Uit de rest van het verhaal valt op te maken dat Augustina Franzina een groene kalebas heeft gebroken en in feite daarmee het einde van de relatie van haar dochter heeft bezegeld. *“Auf befragen was das Wort eigentlich sagen wollte? sagte sie: Wenn eines dem Andere seine Freundschaft und Gemeinschaft auf Zeit lebens entsagen will, so nimmt es einen grünen Kallebas, zerbricht ihn u sagt: So wie dieser Kallebas gebrochen ist u. nicht wieder zusammen werden kann, so ist unsrer Freundschaft u. Gemeinschaft auf Zeit Lebens und wir können nie wieder mit einander vereinigt werden.”* De Herrnhutter, een zekere naïviteit kan hem in dit geval toch niet ontzegd worden, is nog het meest verbaasd over het feit dat een gelovige zich met dit soort bezweringen bezig wil houden. Augustina Franzina wordt streng toegesproken. Uit de verslaggeving blijkt dat de volgende dag de zaak is bijgelegd.²⁴⁹ Niet altijd is er sprake van rechtstreekse inmenging. Vaak blijkt dat de moeder achter de schermen of op indirecte wijze een belangrijke rol speelt in het echtelijke leven van haar dochters. Magdalena Fanchon van Fairfield neemt zonder hiervan haar moeder of de dienerzuster op de hoogte gesteld te hebben, zomaar *“nach ihren eigenen Fleischliche Sinn und Wille”* een andere man.²⁵⁰ Het blijkt de tweede keer te zijn dat Magdalena Fanchon eigenmachtig een man heeft genomen. In de *Specialien* van 29 mei 1844 valt te lezen dat haar moeder er wel weet van heeft, maar het nieuws nooit aan de zendelingen heeft doorgegeven.²⁵¹ Soms komen moeder en dochter tezamen naar het

spreekuur om de keuze van de dochter te bespreken.²⁵² Bij jonge geliefden laten de zendingen af en toe de moeders opdraven op het moment dat de twee op het punt staan elkaar trouw te beloven.²⁵³ Dit veronderstelt dat de moeder toch in een bepaalde mate verantwoordelijk is.²⁵⁴ De Herrnhutters maken hiervan handig gebruik door de moeder hierop aan te spreken. In een enkel geval schromen ze zelfs niet om juist de moeder volgens het kerkelijk recht te straffen als de dochter zich onoorbaar gedraagt. Christina Antje wordt in de kerkban gedaan omdat ze vrede heeft met de schandelijke relatie van haar dochter. Drie jaar later is het eventueel opheffen van de kerkban nog steeds afhankelijk van de vraag of haar dochter nog steeds met de betreffende man leeft.²⁵⁵ Een enkele keer wordt de grootmoeder ten tonele gevoerd als het om de echtelijke perikelen van een meisje gaat. In één geval vergezelt grootmoeder de aanstaande man van haar kleindochter als hij naar Charlottenburg afreist om trouwtoestemming te vragen.²⁵⁶

Over vaders en dochters valt een stuk minder te vertellen, althans ze worden minder vaak genoemd. Maar als de vaders zich met de relaties van hun dochters bemoeien, dan kan enige kordaatheid hun niet ontzegd worden. Een van de mooiste cases die ik gezien heb, betreft de relatie tussen Nathanael August en Frederika Betti. In 1804 krijgen ze toestemming om als man en vrouw door het leven te gaan. De ouders van het meisje betuigen hun instemming.²⁵⁷ Acht jaar later wordt er gesproken over onenigheid tussen Johannes Quassie, de vader van Frederika Betti, de dochter zelf en Nathanael August.²⁵⁸ In 1813 geeft de inmiddels bejaarde Johannes Quassie de Herrnhutters te kennen dat hij niet langer wil dat zijn dochter bij haar man blijft. Hij stelt zich op het standpunt dat Nathanael August slecht voor zijn vrouw en kinderen zorgt. Ook zelf zou hij te weinig ondersteuning van zijn schoonzoon krijgen.²⁵⁹ Het jaar daarop verlaat Frederika Betti definitief haar man en neemt ze een ander.²⁶⁰ In 1856 speelt zich op Breukelerwaard het volgende af. Op verzoek van de vader gaan de zendingen over tot uitsluiting van zijn zestien jaar oude dochter. Tegen zijn zin in blijft ze omgaan met de “wakawaka” Akinga. Zij zelf rechtvaardigt zich met de opmerking dat hij niet in haar kamer zal komen en dat ze nog geen gemeenschap met elkaar gehad hebben. Ik meen tussen de regels door te kunnen lezen dat de Herrnhutters haar grootmoeder ervan verdenken toestemming voor de relatie gegeven te hebben.²⁶¹ Het tweede voorbeeld is ontleend aan de plantage La Jalousie. Op 5 februari 1866 wordt Alexander Beer en zijn vrouw Gratia nadrukkelijk verboden om van elkaar te scheiden. De vader van Gratia heeft hier geen boodschap aan. Hij kan het niet langer aanzien en haalt zijn dochter eigenhandig bij haar man vandaan. Amper twee maanden later willen zowel Alexander Beer als zijn schoonvader de zaak bijleggen, maar Gratia bedankt voor de eer. Zij wil Alexander niet meer als man hebben.²⁶²

Kortom, waar vrouwen een rol lijken te spelen bij het aan de man brengen van hun jonge dochters, lijkt de rol van de vader beperkt tot het corrigeren of ingrijpen als de zaak goed mis gaat. Hierbij moet dan wel in ogenschouw genomen worden dat het aantal cases waarin de vader expliciet genoemd wordt bijzonder mager is. Over ouders die op de bres springen voor hun zonen wordt niet gerept. De rol van de moeder op Fairfield, Breukelerwaard, Cannewapibo en La Jalousie is in overeenstemming met Lammens (1982:109) die schrijft dat een dochter haar eerste man zelden zal aanvaarden zonder toestemming van haar moeder.

Figuur 6.6a Aantal Afrikanen van vijftien jaar of ouder naar aantal vrouwen, 1838-1863

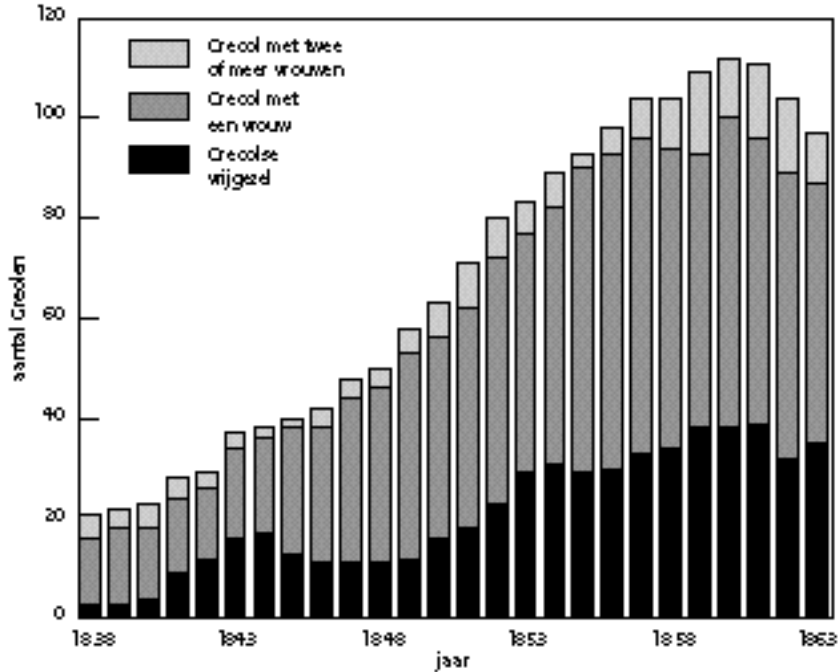


3. Polygynie, polyandrie en vrijgezellen

Een heet hangijzer in de discussie rond het Surinaamse zwarte gezin betreft het polygame gedrag van slaven en slavinnen. Vooral in de contemporaine literatuur wordt dit thema breed uitgemeten (zie bijvoorbeeld Hartsinck 1770:2e deel,907 in Buschkens 1973:59 en Kuhn 1828:25-27). Wat zijn de feiten op Fairfield, Breukelerwaard, Cannewapibo en La Jalousie? De eerste gegevens hieromtrent staan in de figuren 6.6a en 6.6b. Steeds is het aantal Afrikanen en Creolen op de laatste dag van het jaar weergegeven. Hierover is het nodige te vertellen. Naarmate de tijd vordert, laten steeds meer mensen zich bekeren. Het totale aantal Afrikanen en Creolen is kort voor de emancipatie nog steeds kleiner dan de aantallen die in hoofdstuk 2 zijn genoemd. Dat heeft verscheidene oorzaken. Een aantal slaven op Cannewapibo en vooral La Jalousie heeft zich nog niet aangemeld als lid. Van weer anderen zijn misschien wel gegevens in de spreekboeken genoteerd, maar ze worden nog niet in de *Specialien* genoemd en blijven dus voor de onderzoeker (vooralsnog) onzichtbaar. Aangezien de doopboeken van Charlottenburg vanaf 1860 ontbreken, kan het zijn dat van een paar godvrezende slaven de relaties niet zichtbaar te maken zijn (zie hoofdstuk 5). Verder onttrekken een paar lieden zich aan de waarnemingen van de Herrnhutters. Ze gaan niet meer naar het spreekuur.

Hoewel met name het absolute aantal Afrikanen in het begin van de periode 1838-1863 in figuur 6.6a klein is, tekent zich toch een duidelijke conclusie af. Het percentage Afrikanen met twee of meer vrouwen tegelijkertijd is met uitzondering van de jaren 1851-

Figuur 6.6b Aantal Creolen van vijftien jaar of ouder naar aantal vrouwen, 1838-1863



1853 kleiner dan het percentage Creolen met twee of meer vrouwen. Voor Afrikanen is dit in de periode 1838-1863 nog geen 6%. Voor Creolen is dat iets meer dan 9%. In hoofdstuk 3 is geconstateerd dat Afrikanen beter te volgen zijn dan Creolen in de bronnen van de EBG. Dat uitgerekend Creoolse mannen vaker polygyn zijn dan Afrikanen is dus naar alle waarschijnlijkheid niet terug te voeren op eventuele vertekeningen in deze bronnen (zie hoofdstuk 3 over de houding van de Herrnhutters ten aanzien van polygamie). Het percentage Creoolse polygyne mannen is eerder te laag dan te hoog. Het gedrag van vrouwen bevestigt de bovenstaande conclusie. Hoewel er veel minder vrouwen dan mannen zijn die hun aandacht over twee of meer partners moeten verdelen, zijn het toch vooral Creoolse vrouwen die zich hieraan schuldig maken. Minder dan 1% van de Afrikaanse vrouwen heeft met meer dan één man op hetzelfde tijdstip van doen, terwijl net geen 4% van de Creoolse vrouwen als polygaam is te bestempelen. De percentages zijn evenals bij de mannen berekend op basis van het aantal geschatte relaties op de laatste dag van het jaar.

Zoals gezegd, in oude reisverslagen of andere eigentijdse verhalen en documenten wordt met de regelmaat van de klok geschreven over relatief grote aantallen polygame slaven. Lans (1842:24,25) ziet in “[d]e veelwijverij [...] als het ware een eigendommelijk produkt der verzengde luchtstreek.”⁶³ Mijn gegevens laten zien dat die indrukken schromelijk overdreven zijn. Zeker wat de vrouwen betreft moet deze visie bijgesteld worden. In mijn onderzoeksmateriaal is niet veel bewijs te vinden voor de door Oomens (1986:160) uit de archieven opgedoken uitspraak dat “ééne Slavin leefde niet zelden in gemeenschap met een aantal

mannen.” Het citaat stamt uit het begin van de jaren 1820. Een tijdperk waarin het aantal Afrikaanse vrouwen juist relatief groot moet zijn geweest in vergelijking met de periode waarop mijn berekeningen betrekking hebben. Het door mij gevonden percentage vrouwen met meerdere minnaars is zonder meer als klein te bestempelen. Dit punt is overigens al veel eerder door Van Calker gemaakt. Bij de negerslaven in Suriname zou zelden of nooit polyandrie voorkomen. Na 1838 is er in ieder geval voor het door Kuhn (1828:26,27) geopperde idee dat het lage geboortecijfer zou zijn te wijten aan polyandrie, weinig bewijs te vinden op de plantages Fairfield, Breukelerwaard, Cannewapibo en La Jalousie. Polygynie is daarentegen een gangbaar en maatschappelijk geaccepteerd verschijnsel (Van Calker 1858 in Buschkens 1973:61). Bovendien komt door de voortschrijdende creolisering het fenomeen polygynie op steeds grotere schaal voor. In hoofdstuk 2 is geconstateerd dat er rond 1830 in Suriname sprake is geweest van een mannenoverschot dat in de loop van de tijd langzaam maar zeker is veranderd in een miniem vrouwenoverschot in 1863. Vanzelfsprekend betreft het hier de volwassen sekseratio. Op grond van deze verandering is het te verwachten dat het aantal polygame mannen zal toenemen naarmate de emancipatie dichterbij komt.

Van Lier (1977:214) meent dat rond 1863 veel mannen er twee of meer vrouwen op nahouden. Lamur (1985:38 en 1993:375) vindt aanwijzingen dat ook op Vossenburg tussen 1847 en 1878 sprake is van polygynie. Hoeveel precies is niet duidelijk, al gaat het in het laatste geval waarschijnlijk om geringe aantallen. Oostindie (1989:159, noot 101) heeft geen aanwijzingen gevonden voor polygynie of polyandrie op Roosenburg.²⁶⁴ Ook Klinkers (1997:92) is van mening dat polygynie niet veelvuldig voorkomt onder Surinaamse slaven. Van Stipriaan (1993:345) meent dat er weinig argumenten zijn te vinden voor de in die dagen door planters en andere blanken gehuldigde opvatting dat promiscuïteit - een begrip dat toentertijd vaak is verward met polygynie en polyandrie - een verklaring biedt voor de lage vruchtbaarheid onder de slavinnen. Zeker wat de frequentie van polyandrie betreft zijn mijn bevindingen in overeenstemming met het werk van Lamur, Oostindie en Klinkers. Wat polygynie betreft ligt de zaak iets gecompliceerder. Op Fairfield, Breukelerwaard, Cannewapibo en La Jalousie komt polygynie vaker voor dan uit het werk van Lamur, Oostindie en Klinkers blijkt. Klinkers (1997:92) meent verder dat niet te bewijzen valt dat creolisering gepaard gaat met een afname van polygynische relaties. Dat zal inderdaad niet meevallen. Niet de afname van het aantal polygynische relaties maar juist de toename ervan zou verklaard moeten worden.

Ook met betrekking tot de slaven op een aantal Britse Westindische eilanden is geconcludeerd dat het in de praktijk wel mee valt met de veelwijverij (Craton 1979:12, Higman 1973:539 en 1979:54 en Morrissey 1989:90,94). Ik wil hierbij aantekenen dat het percentage door mij gevonden polygyne mannen veel groter is dan de cijfers die Higman, Craton en John (1988:67) laten zien. Dit is vermoedelijk voor een groot deel terug te voeren op verschillen in de geraadpleegde bronnen. Zowel in het geval van Jamaica (Higman 1973 en 1976), Trinidad (Higman 1979 en John 1988) als de Bahamas (Craton 1979) betreft het een momentopname. Deze slaven staan geregistreerd onder de naam van de plantage waartoe ze behoren. Families en gezinnen kunnen alleen geïdentificeerd worden als de familie- en gezinsleden eigendom zijn van een en dezelfde planter. Mannen of vrouwen die op een andere plantage (nog) een seksuele partner hebben, zijn in deze bronnen niet te achter-

halen. Het aantal door Higman, John en Craton gevonden polygyne mannen zal altijd aan de te lage kant zijn en het is, afgezien van andere verschillen zoals plaats en tijdperk, niet verwonderlijk dat de door mij gevonden percentages dan ook groter uitvallen. Voor alle duidelijkheid: de “extreme promiscuïteit” van Jamaicaanse vrouwen waarover Patterson (1969:160) rept, is beslist niet terug te vinden op Fairfield, Breukelerwaard, Cannewapibo en La Jalousie in de periode voor de afschaffing van de slavernij. In de volgende paragraaf ga ik verder in op de relaties tussen polygynie en vrouwen afkomstig van andere plantages dan waartoe de man behoort.

Uit mijn gegevens blijkt dat Afrikaanse mannen minder polygyn zijn dan hun Creoolse tegenhangers. Op Trinidad wijzen de onderzoeksresultaten van Higman (1979:54) en John (1988:67) uit dat juist Afrikanen vaker polygyn zouden zijn dan Creolen. Toch staan mijn bevindingen niet op zichzelf. Craton (1979:26) meent in zijn beschouwing over de ontstaansgeschiedenis van het zwarte gezin op de Bahamas dat Creolen vermoedelijk eerder geneigd zijn om polygyne relaties aan te gaan dan Afrikanen. Higman (1976:167) stelt dat op Jamaica Creolen en Afrikanen in dezelfde mate polygyn zouden zijn. Deze laatste opmerkingen stroken net als mijn bevindingen op de plantages Fairfield, Breukelerwaard, Cannewapibo en La Jalousie niet met het idee dat polygynie als een soort Afrikaanse retentie onder de slaven is blijven voortleven. Verschillende auteurs situeren de herkomst van polygyne relaties in Afrika en op grond hiervan ligt het in de lijn der verwachting dat Afrikanen vaker polygyn zouden zijn dan Creolen (zie bijvoorbeeld Beckles 1989:118, Bush 1990:97, Craton 1978:211, 1979:2, Higman 1973:543,544 en Olwig 1995:30). Barrow (1996:256) verwoordt deze paradox op niet mis te verstane wijze: “A [...] problem with assuming an African source for slave polygamy is the contradictory ethnographic evidence.” Dat is precies het beeld dat mijn gegevens voorschotelen. Wat het aantal simultane relaties betreft overtreffen de Creoolse zonen hun Afrikaanse vaders. Hetzelfde kan gezegd worden over de Creoolse dochters en hun Afrikaanse moeders in Suriname.

De laatste jaren voor de emancipatie kan wat het aantal vrijgezellen aangaat een soortgelijk verhaal gehouden worden. Het percentage Afrikaanse en Creoolse mannelijke vrijgezellen bedraagt in deze periode 36% respectievelijk 31% (percentages zijn gebaseerd op de figuren 6.6a en 6.6b). Van de Afrikaanse vrouwen is iets meer dan 40% als vrijgezel aan te merken. Wat Creoolse vrouwen betreft is dat aanzienlijk lager, namelijk net geen 29%. Het vaststellen van het precieze aantal vrijgezellen is gecompliceerd en er is geen rekening gehouden met de gemiddelde leeftijd van de verschillende groepen slaven. Het punt is dat door het aantal vrijgezellen op de laatste dag van het jaar te tellen ook het interval tussen het eind en begin van twee opeenvolgende relaties als vrijgezel geteld wordt. Dat is misschien niet helemaal *comme il faut*. De vraag of vrijgezel een persoons- danwel een tijdsgebonden kenmerk of als een combinatie van die twee is te beschouwen, blijft in het midden. Een andere manier om het percentage vrijgezellen te bepalen is door een beroep te doen op de gegevens in tabel 6.2. Nu wordt eenvoudigweg gekeken naar de vraag of iemand wel of niet door de EBG met een partner is waargenomen. De duur van de zichtbaar gemaakte relatie(s) doet niet langer ter zake. De resultaten staan in tabel 6.7.

Tabel 6.7: Aantal en percentage mannelijke en vrouwelijke vrijgezellen naar geboortegrond (n=450)

Sekse				Geen vrijgezel	Wel vrijgezel	Totaal
man	Geboortegrond	Afrika	Aantal	49	25	74
			Rijpercentage	66,2%	33,8%	100,0%
		Suriname	Aantal	115	31	146
			Rijpercentage	78,8%	21,2%	100,0%
		Totaal	Aantal	164	56	220
			Rijpercentage	74,5%	25,5%	100,0%
vrouw	Afrika	Aantal	52	21	73	
		Rijpercentage	71,2%	28,8%	100,0%	
	Suriname	Aantal	135	22	157	
		Rijpercentage	86,0%	14,0%	100,0%	
		Totaal	Aantal	187	43	230
			Rijpercentage	81,3%	18,7%	100,0%

In deze tabel is te zien dat het percentage vrijgezellen onder Afrikanen groter is dan onder Creolen. Het percentage Afrikaanse vrouwelijke vrijgezellen is in tabel 6.7 zelfs twee keer zo groot als onder Creoolse vrouwen. Ook deze schatter is niet van smetten vrij en enige voorzichtigheid bij de interpretatie van de cijfers is weer geboden. De berekende percentages zijn gebaseerd op de voorwaarde dat de lengte van de gekende levensloop gerekend vanaf het doopkandidaatschap minstens twee jaar is. Dat lijkt me wat aan de korte kant om iemand als vrijgezel te bestempelen. Hoewel de verschillen tussen de twee benaderingen aanzienlijk zijn, wijzen de uitkomsten wel allemaal in dezelfde richting: Afrikaanse mannen zijn vaker vrijgezel dan Creoolse mannen. Hetzelfde gaat op voor vrouwen.

Behalve op de geboortegrond wordt vaak op de status van slaven gewezen om hun succes op de partnermarkt te verklaren. Over de periode 1851-1863 blijkt dat sociaal hooggeplaatste slaven het beter doen dan sociaal laaggeplaatste mannen. Ze houden er vaker meerdere vrouwen op na dan de doorsnee veldneger (11% versus 8%) en zijn minder vaak vrijgezel (23% versus 28%). Bij de vrouwen is het precies omgekeerd. Huis slavinnen zijn minder vaak in meer dan één relatie op hetzelfde ogenblik verwickeld dan veldmeiden (1% versus 5%) en vaker vrijgezel (29% versus 24%). De genoemde percentages zijn vastgesteld aan de hand van het aantal zichtbaar gemaakte relaties op de laatste dag van het jaar.

Op grond van de gegevens van tabel 6.1 kan eveneens het percentage vrijgezellen naar sekse en status-beroep vastgesteld worden. De resultaten staan in tabel 6.8. Weer is te zien dat mannen vaker vrijgezel zijn dan vrouwen. De gegevens van zowel de mannen als de vrouwen zijn in overeenstemming met de in de vorige alinea weergegeven bevindingen. Mannen met een hoog beroep zijn overwegend minder vaak vrijgezel dan mannen met een laag beroep. Vrouwen met een hoge status zijn daarentegen juist wel vaker vrijgezel dan vrouwen die op grond van hun beroep weinig aanzien genieten. Opmerkelijk is dat de percentages vrijgezellen in tabel 6.8 in vergelijking met tabel 6.7 veel kleiner zijn. Dat komt vermoedelijk omdat de score op de variabele status-beroep impliceert dat de waargenomen

Tabel 6.8: Aantal en percentage mannelijke en vrouwelijke vrijgezellen naar status-beroep (n=311)

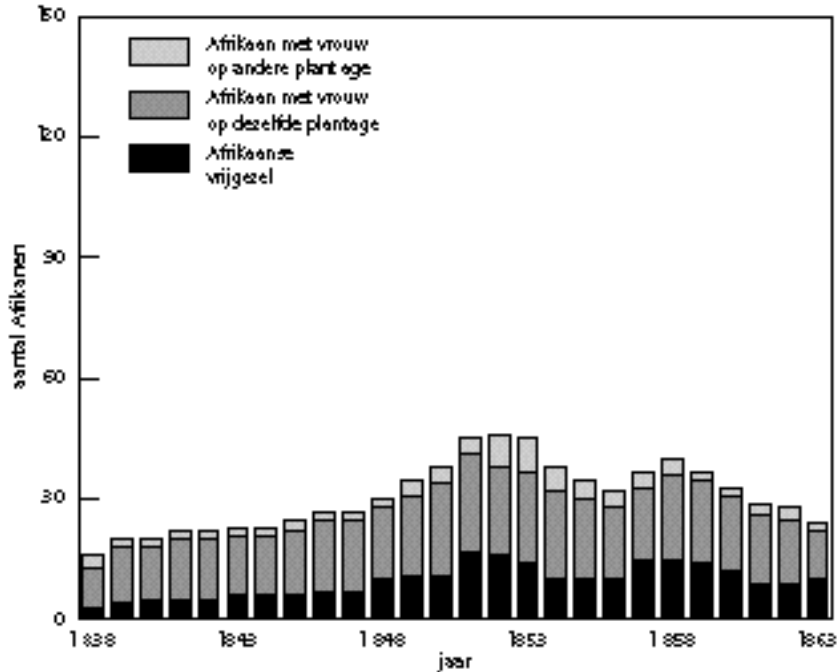
Sekse				Geen vrijgezel	Wel vrijgezel	Totaal
man	Status-beroep	hoog	Aantal	45	5	50
			Rijpercentage	90,0%	10,0%	100,0%
		laag	Aantal	76	15	91
			Rijpercentage	83,5%	16,5%	100,0%
		Totaal	Aantal	121	20	141
			Rijpercentage	85,8%	14,2%	100,0%
vrouw		hoog	Aantal	31	2	33
			Rijpercentage	93,9%	6,1%	100,0%
		laag	Aantal	131	6	137
			Rijpercentage	95,6%	4,4%	100,0%
		Totaal	Aantal	162	8	170
			Rijpercentage	95,3%	4,7%	100,0%

slaven in 1862 nog in leven zijn. In die periode is het aantal waargenomen relaties meer compleet (zie hoofdstuk 5).

Wat mannen aangaat zijn mijn conclusies in overeenstemming met de bevindingen van Craton (1978:211,212 en 1979:32), Higman (1979:55), Morrissey (1989:90) en Patterson (1969:163).²⁶⁵ Zij vinden eenzelfde verband tussen status-beroep en polygynie. Eerder is in deze paragraaf opgemerkt dat in het verleden polygynie en polyandrie vaak zijn verward met promiscuïteit. Misschien dat de samenhang tussen status-beroep en polygynie dit gedeeltelijk kan verklaren. Afgezien van het idee dat de blanke meent met minderwaardige wezens van doen te hebben, zal in veel sociale contacten tussen blank en zwart een rol zijn weggelegd voor de bastiaan en die kan inderdaad vaker dan de slaven in het veld met meerdere vrouwen tegelijk worden aangetroffen. Een aanvullende en meer fundamentele verklaring is afkomstig van Bennett. Elkaar opvolgende en deels overlappende seksuele relaties worden volgens Bennett (1958:35) in het geval van de plantage Codrington op Barbados vaak abusievelijk als polygamie betiteld.

Wat vrouwen betreft is er niet zo heel veel bekend over het verband tussen hun status en de zwarte mannen in hun leven. Ik heb eerder geconstateerd dat vrouwen met een hoge status jongere partners hebben dan vrouwen die hun dagen in het veld op Fairfield, Breukelerwaard, Cannewapibo en La Jalousie slijten. Misschien dat de eerstgenoemde vrouwen het gemakkelijker zonder man afkunnen en het zich kunnen permitteren om kieskeuriger te zijn. Het grotere percentage vrijgezellen onder sociaal hooggeplaatste vrouwen wijst eveneens in deze richting.

Figuur 6.9a Aantal Afrikanen van vijftien jaar of ouder naar plantage-herkomst van hun vrouw(en), 1838-1863

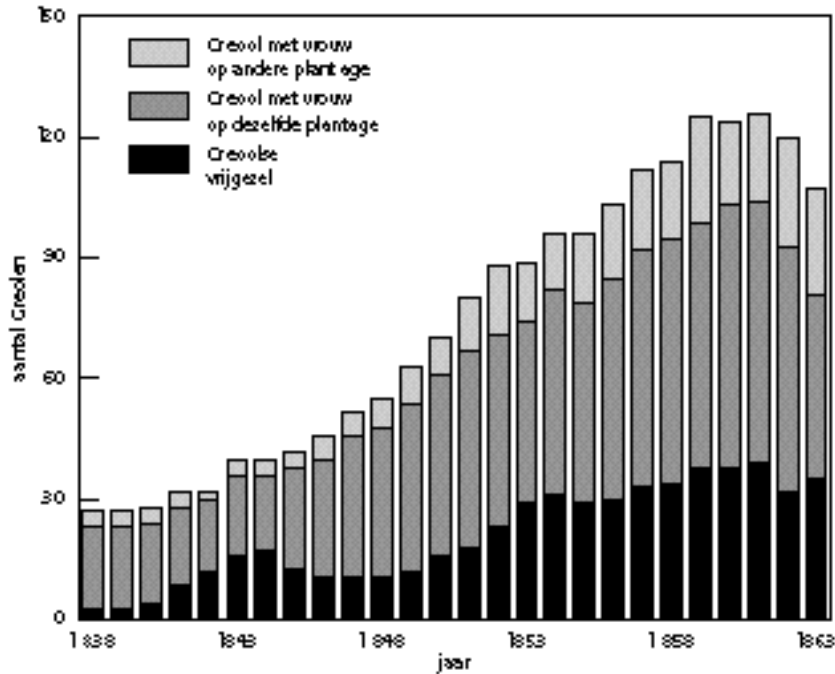


4. Plantagegrens-overschrijdende relaties

Grofweg worden in de slaventijd twee typen relaties tussen slaaf en slavin onderscheiden: de samenwonings- en de bezoeksverbintenis (Buschkens 1973:56,e.v.). In de contemporaine literatuur (zie bijvoorbeeld Kuhn 1828:28 en Lans 1842:165,166) worden de samenwoningsverbintenissen als duurzaam opgevat terwijl de bezoeksrelaties geassocieerd worden met snel wisselende partners. Een samenwoningsverbintenis blijft per definitie beperkt tot slaven die van dezelfde plantage afkomstig zijn. Een bezoeksrelatie kan in principe wel betrekking hebben op slaven die tot dezelfde plantage behoren, maar doorgaans wordt deze term alleen gebruikt voor slaven die tot verschillende plantages worden gerekend. Zoveel blijkt tenminste uit de verschillende verklaringen die Buschkens (1973:57) aandraagt voor het voorkomen van beide typen relaties. Gezien het onderzoeksmateriaal dat ik tot mijn beschikking heb, lijkt het me vooralsnog verstandig om deze twee termen zo min mogelijk te gebruiken. Ik weet nu eenmaal niet wie met wie samenwoont. Of de plantage-herkomst van invloed is op de duur van de relatie wordt pas in de volgende paragraaf uitgezocht. Het komt de duidelijkheid van mijn betoog ten goede om qua benaming zo dicht mogelijk bij de inhoud van mijn bronnen te blijven. Ik prefereer dan ook de omslachtige term plantagegrens-overschrijdende relatie boven het beter klinkende begrip bezoeksrelatie.

In de figuren 6.9a en 6.9b staan gegevens omtrent de plantage-herkomst van de vrouwen van Afrikanen en Creolen die tot de inboedel van Fairfield, Breukelerwaard, Cannewapibo en La Jalousie gerekend worden. Van de Afrikanen heeft in de periode 1851-1863 een kleine

Figuur 6.9b Aantal Creolen van vijftien jaar of ouder naar plantage-herkomst van hun vrouw(en), 1838-1863



13% een vrouw afkomstig van een andere plantage. In diezelfde periode heeft dik 20% van de Creoolse mannen een vrouw afkomstig van een andere plantage. Voor de vrouwen geldt hetzelfde. Ook hier nemen relatief gezien steeds meer Creoolse vrouwen een man van een andere plantage. In de periode 1851-1863 heeft 16% van de Creoolse en ruim 5% van de Afrikaanse vrouwen een slaaf van een andere plantage als man. Het percentage slavinnen afkomstig van Fairfield, Breukelerwaard, Cannewapibo en La Jalousie met een blanke of vrije zwarte ligt in diezelfde periode net boven de 3%.

Het percentage relaties waarin de partners niet van dezelfde plantage afkomstig zijn, neemt met het verstrijken van de jaren toe. In de jaren 1840 ligt dit percentage iets boven de 10%. Vanaf 1852 komt het niet meer onder de 20% en in 1863 komt het percentage voor het eerst boven de 30%. Dit percentage zal daarna sterk stijgen. Na de emancipatie vervagen de plantagegrenzen en kunnen de ex-slaven toch min of meer gaan en staan waar ze willen. De toename van het aantal plantagegrens-overschrijdende relaties kan zonder twijfel op het conto van de Creolen geschreven worden. Gemeten naar geboorte grond zijn er twee tegen gestelde patronen te ontwaren. Onder Afrikaanse mannen neemt het aantal plantagegrens-overschrijdende relaties af. Creolen daarentegen begeven zich in toenemende mate op vrijersvoeten buiten het eigen dorp. Misschien is voor Creolen inmiddels het gebrek aan geschikte partners op de eigen plantage voelbaar. De aanvoer van nieuwe slaven uit Afrika ligt in het decennium voor de emancipatie al jaren stil en een hoger sterfte- dan geboortecijfer

doet de rest. In tegenstelling tot Afrikanen krijgen Creolen steeds meer te maken met bloedverwanten. Ook Higman (1975:276 en 1984:369,371) constateert dat Creolen vaker dan Afrikanen een vrouw op een andere plantage zoeken.

Planters zijn er nooit echt happig op geweest dat slaven hun geliefden voor het minnespel op andere plantages bezoeken. Vaak leggen ze hun slaven hierbij beperkingen op (Kunitz 1805:83,e.v., Buschkens 1973:57 en Oostindie & Van Stipriaan 1995:88,94). In de laatste decennia voor de emancipatie slagen de slaven er langzamerhand in om hun zwakke positie ten opzichte van de planter wat te verbeteren (Van Stipriaan 1993:393,e.v.). Slaven krijgen meer vrije tijd en de planter heeft vermoedelijk steeds meer moeite om te verhinderen dat slaven van naburige plantages elkaar opzoeken. Er zijn dus twee ontwikkelingen waar te nemen onder de Creolen. Met het in het verschiep liggen van de emancipatie neemt zowel het aantal plantagegrens-overschrijdende relaties als het aantal polygyne mannen toe. De toename van het aantal plantagegrens-overschrijdende relaties zou men inderdaad kunnen toeschrijven aan de voortschrijdende creolisering. De kern van dit argument is dat er op de eigen plantage niet voldoende geschikte partners zouden zijn. Het probleem met deze verklaring is dat het geen antwoord geeft op de vraag waarom er dan tegelijk ook meer mannen komen die zich twee of meer vrouwen kunnen permitteren.

Nadere berekeningen laten zien dat vooral mannen die een hoge status genieten veel vaker een partner op de eigen plantage kunnen vinden dan mannen die onderaan de slavernijladder staan. Van alle sociaal hooggeplaatste mannen met minimaal een partner in de periode 1851-1863, heeft 16% een partner afkomstig van een belendende plantage. Van de laaggeplaatste mannen heeft maar liefst 26% een partner die niet van de eigen plantage afkomstig is. Deze percentages vertekenen in zoverre dat mannen met een hogere status vaker met twee vrouwen op hetzelfde ogenblik worden aangetroffen dan mannen met een lagere status. In werkelijkheid is het verschil naar status vermoedelijk groter dan de genoemde percentages. Bij de vrouwen schijnt de status er niet zoveel toe te doen. 24% van de vrouwen met een hoge status heeft een partner die afkomstig is van buiten het eigen slavendorp. Van slavinnen met weinig aanzien op grond van hun beroep heeft 27% een man die niet in de onmiddellijke nabijheid woont.

Tabel 6.10: Percentage relaties naar plantage-herkomst van beide partners, 1851-1863

	Percentage beide partners van dezelfde plantage	Percentage relaties met vrouw van andere plantage	Percentage relaties met man van andere plantage	Percentage vrouwen met een blanke of vrije zwarte
Fairfield	56%	8%	35%	1%
Breukelerwaard	60%	26%	13%	1%
Cannewapibo	66%	16%	16%	2%
La Jalousie	50%	23%	27%	0%

Uit bovenstaande cijfers rijst het vermoeden dat de vrouwen op Fairfield, Breukelerwaard, Cannewapibo en La Jalousie vaker een partner van een andere plantage hebben dan de mannen die op diezelfde plantages wonen. Dat vermoeden wordt door de gegevens in tabel 6.10 bevestigd en hangt samen met het totale vrouwenoverschot op de vier door mij bestudeerde plantages (zie hoofdstuk 2). Het percentage plantagegrens-overschrijdende relaties in de periode 1851-1863 in Suriname bedraagt net geen 40%. Dat is op het eerste gezicht beduidend lager dan het door mij berekende percentage in de Britse Cariben op basis van Higman (1984:370). De gegevens van Higman zijn afkomstig van de Herrnhutters op Barbados (1824-1834), Jamaica (1827-1834), St. Kitts (1820-1834) en Antigua (1817-1833). Het percentage plantagegrens-overschrijdende relaties bedraagt daar 61%. Het is bijzonder lastig in te schatten in hoeverre deze percentages vergelijkbaar zijn. Wel is het merkwaardig dat het percentage juist in de Britse koloniën hoger is dan in Suriname omdat Suriname in die periode vermoedelijk verder is gecreoliseerd. Misschien dat in vergelijking met de meeste Britse West Indies de grote Surinaamse rivieren een moeilijk te nemen hindernis zijn voor het onderhouden van relaties op andere plantages. Van de andere kant is niet duidelijk in hoeverre in de steekproef van Higman stadsslaven zijn betrokken. Die kunnen het beeld aanzienlijk vertroebelen. Nader onderzoek zou dit moeten uitwijzen. Het percentage plantagegrens-overschrijdende relaties op de door de Moravische broeders (EBG) in 1827-1834 bezochte Jamaicaanse plantages Carmel en Fairfield (sic) is meer in overeenstemming met het idee dat naarmate de creolisering voortschrijdt, meer slaven een partner op een andere plantage zoeken en vinden. Dat bedraagt namelijk 28% (Higman 1976:164).

De grootte van de percentages in tabel 6.10 ondersteunen verklaringen die wijzen in de richting van de sekseratio en plantage-omvang als verklaring voor het fenomeen plantagegrens-overschrijdende relaties. Op drie van de door mij bestudeerde plantages wordt de omvang van de slavenmacht kleiner terwijl de mate van bloedverwantschap groter wordt (zie paragraaf 2 van dit hoofdstuk). Inderdaad blijkt op Cannewapibo, de grootste van de vier suikerplantages met een evenwichtige sekseratio voor volwassenen, het totale percentage plantagegrens-overschrijdende relaties voor de emancipatie het kleinst te zijn (16%+16%). Zoals in geval van een vrouwenoverschot is te verwachten, zijn het vooral de vrouwen van Fairfield en La Jalousie die bezoek over de vloer krijgen. Aangezien het aantal vrouwen op Fairfield erg klein is, ligt het in de lijn der verwachting dat er hier relatief meer vrouwen aangewezen zullen zijn op een man afkomstig van een belovende plantage dan op La Jalousie. Op de enige plantage met een groot mannenoverschot, Breukelerwaard, zijn het vooral de mannen die bij nacht en ontij de plantage moeten verlaten om aan hun gerief te komen. Feitelijk wordt door een scheve sekseratio het gebrek aan geschikte partners op de eigen plantage alleen maar groter. Een kleine slavenmacht verergert het probleem.

De plantage-herkomst van de vrouwen van polygyne mannen wordt vaak in verband gebracht met de eerder genoemde bezoeksrelaties. Behalve een vrouw afkomstig van de eigen plantage, zou de man een (andere) vrouw op een naburige plantage hebben die hij in de avonden en op zondagen zou kunnen bezoeken (Oomens 1986:160). Buschkens (1973:61) legt evenzeer expliciet verband tussen polygyne mannen en de plantage-herkomst van de vrouwen. Hij formuleert dit in termen van bezoeksrelaties. Beckles doet hetzelfde

voor Barbados. In het algemeen zou de polygyne man op Barbados samenwonen met een vrouw op de eigen plantage en er ergens anders in de kolonie nog een tweede vrouw op nahouden (Beckles 1989:118,119). Over de vraag of man en vrouw die van dezelfde plantage afkomstig zijn ook samenwonen, kan ik geen uitspraak doen. Mijn gegevens geven wel inzicht in de plantage-herkomst van de in deze relaties betrokken mannen en vrouwen.

In een eerder stadium is opgemerkt dat de Herrnhutters soms vermelden dat een man er een vrouw bijneemt (*na tapo*). De gegevens wijzen uit dat de relatie van de man met zijn bijvrouw doorgaans later begint dan de relatie met zijn eerste vrouw. In de nu volgende analyse zijn alleen relaties met een eerste vrouw opgenomen die zich gedeeltelijk ergens tussen 1851 en 1863 afspelen. De eerste vrouw wordt in het vervolg van deze paragraaf aangeduid met de benaming hoofdvrouw. Natuurlijk kan de bijvrouw zichzelf opwerken tot hoofdvrouw en kan de hoofdvrouw na verloop van tijd naar de achtergrond verdwijnen. Het is niet mogelijk om met dergelijke veranderingen rekening te houden. Mijn gegevens staan dat niet toe. Het is in principe mogelijk om vanuit de man gezien twee typen polygyne relaties te onderscheiden. Het eerste type betreft 63 mannen die één hoofd- én één bijvrouw hebben. Het tweede type betreft 16 mannen die weliswaar één hoofdvrouw hebben, maar verschillende (seriële) bijvrouwen. De delver Gottlieb Wempi Gardt van Breukelerwaard heeft vanaf 1855 tot en met in ieder geval 1864 een relatie met de veldmeid Sarah Anna Stakel van dezelfde plantage. In 1857 legt hij het aan met Magdalena Eleonora Kontract van Fairfield. In 1862 heeft hij een kortstondige relatie met een andere bijvrouw: Wilhelmina Lena Stooter. Het aantal verschillende bijvrouwen is niet noodzakelijkerwijs beperkt tot twee. Charlotte Adriana is te beschouwen als de constante factor in het leven van Hendrik Coco. Hij heeft in die tijd eveneens drie verschillende bijvrouwen. In totaal zien deze 16 mannen én hoofdvrouwen 42 verschillende bijvrouwen voorbijtrekken. In totaal kan ik 105 gevallen traceren waarin de man er meerdere vrouwen tegelijkertijd op nahoudt. Het gaat hierbij in totaal om 79 verschillende mannen. Het blijkt dat in 42% van de gevallen (44 van de 105) man, hoofd- en bijvrouw op dezelfde plantage wonen. In nog eens 30% van de alle relaties (31 van de 105) zijn man en hoofdvrouw van dezelfde plantage afkomstig. De bijvrouwen wonen een stuk verder weg. Dat niet de hoofdvrouw, maar juist de bijvrouw op dezelfde plantage als de man woont komt aanmerkelijk minder vaak voor: slechts 15 keer (14%). Eveneens 15 keer blijkt dat beide vrouwen op een andere plantage wonen dan de man. Helaas vallen er teveel gaten in de datamatrix wat betreft geboorteplaats en status-beroep van hoofd- én bijvrouwen die dezelfde man delen.

Al met al kan gesteld worden dat de meerderheid van de vrouwen afkomstig is van dezelfde plantage als de mannen. Het idee dat de polygyne relaties van mannen zeer vaak betrekking zouden hebben op vrouwen van verschillende plantages doet de werkelijkheid geweld aan. De door Oomens (1986:160) en Buschkens (1973:61) als vanzelfsprekend gegeven indeling naar een samenwoningsverband in combinatie met een bezoeksverband levert een te simpel beeld op van het leven op de Surinaamse suikerplantages.

5. Relatieduur en stabiliteit

In de voorgaande paragrafen zijn steeds aantallen partners of relaties geanalyseerd. De duur van de genoemde relaties is tot dusver buiten beschouwing gebleven. Twee aspecten hiervan komen in deze paragraaf aan de orde. Wat beïnvloedt de duur van een relatie en hoe stabiel zijn de geschatte relaties nu eigenlijk?

Voor de analyse van de tijd die een relatie in beslag neemt, wordt een beroep gedaan op het model van Cox. Op het eind van hoofdstuk 3 is geconstateerd dat na de emancipatie het waarnemen van een gebeurtenis niet langer meer onafhankelijk is van de gebeurtenis zelf. Het verdient derhalve aanbeveling om alleen relaties tot 1 juli 1863 in de onderzoekspopulatie op te nemen. Dat is beslist niet het enige argument. Afgezien van de problemen die de Herrnhutters ondervinden bij het achterhalen en in kaart brengen van de relaties na 1863, verandert ook de betekenis van het begrip plantage.

Alleen relaties tussen 1838 en 1863 liggen ten grondslag aan de uitkomsten zoals die in tabel 6.11a en 6.11b zijn weergegeven. Relaties die voor de emancipatie op de klippen lopen, leveren vanzelfsprekend geen problemen op. Geliefden die elkaar voor de emancipatie ontmoet hebben en onder de nieuw verworven vrijheid samen op zoek naar het geluk gaan, worden in dit model slechts tot 1 juli 1863 gevolgd. Op deze datum wordt het 'eind' als rechts-gecensureerd beschouwd. Relaties die aflopen als gevolg van het overlijden van de man of de vrouw zijn strikt genomen niet-gecensureerd. Toch worden deze relaties als rechts-gecensureerd beschouwd. Het beëindigen van een relatie omdat men op elkaar is uitgekeken of omdat er een ander in het spel is, is van geheel andere orde dan het aflopen van een relatie door overlijden van een van de twee. De vraag welke relaties voor analyse in aanmerking komen, hangt weer af van het gezichtspunt dat ingenomen wordt. Het criterium voor tabel 6.11a is dat de man in het slavenregister van Fairfield, Breukelerwaard, Cannewapibo of La Jalousie moet zijn opgenomen. De variabelen hebben allemaal betrekking op de man. In tabel 6.11b is vanuit het gezichtspunt van de vrouw geredeneerd. Ik heb voor beide afzonderlijke gezichtspunten gekozen omdat een gecombineerde benadering van dit vraagstuk teveel 'missing values' met zich meebrengt. Links-gecensureerde relaties zijn niet in de analyse opgenomen.

Behalve de plantage-herkomst van slaven is ook gekeken naar de vraag of partners van dezelfde plantage afkomstig zijn. De overige variabelen in de tabellen 6.11a en 6.11b zijn inmiddels wel bekend: geboortegrond, status-beroep, leeftijd en leeftijdsverschil. In samenhang met de overige variabelen blijkt dat geboortegrond en leeftijdsverschil een belangrijke bijdrage leveren aan het verklaren van de duur van een relatie. Ik wil aan de vraag of een variabele wel of niet significant (p-waarde $\leq 0,05$) ook weer niet al te veel waarde toekennen. Er is immers geen sprake van een aselechte steekproef zodat enige reserves op zijn plaats zijn. De vraag of de regressiecoëfficiënt (β) positief of negatief is, is interessanter. Een positieve regressiecoëfficiënt duidt op een grotere intensiteit van het proces. Uit tabel 6.11a blijkt dat relaties van Creoolse mannen van kortere duur zijn dan van Afrikaanse mannen. Dat is inmiddels nauwelijks nog opzienbarend. Al eerder is geconstateerd dat Afrikanen minder partners kennen dan Creolen. Een groot leeftijdsverschil tussen man en vrouw betekent dat de man veel ouder is dan de vrouw. Naarmate dit leeftijdsverschil toeneemt, neemt de duur van de relatie af.

Tabel 6.11a: Duur van relaties van mannelijke slaven naar plantage-herkomst, geboortegrond, status-beroep, leeftijd en leeftijdsverschil; Cox model (tijd gemeten in maanden; n=198)

	B	S.E.	Wald	df	Sig.	R	Exp(B)
Plantage-herkomst van de man			4,1238	3	,2484	,0000	
Fairfield t.o.v. Breukelerwaard	-,6126	,3419	3,2097	1	,0732	-,0365	,5419
Cannewapibo t.o.v. Breukelerwaard	,0649	,2381	,0743	1	,7852	,0000	1,0670
La Jalousie t.o.v. Breukelerwaard	,0977	,3338	,0857	1	,7697	,0000	1,1027
Plantage-herkomst van beide partners (andere plantage t.o.v. zelfde plantage)							
	,2924	,2349	1,5496	1	,2132	,0000	1,3396
Geboortegrond van de man (Creool t.o.v. Afrikaan)							
	,8664	,4149	4,3599	1	,0368	,0509	2,3784
Status-beroep van de man (hoog t.o.v. laag)							
	-,2351	,2153	1,1926	1	,2748	,0000	,7905
Leeftijd van de man bij het begin van de relatie							
	-,0185	,0134	1,9223	1	,1656	,0000	,9816
Leeftijdsverschil (leeftijd van de man minus leeftijd van de vrouw)							
	,0280	,0119	5,5479	1	,0185	,0624	1,0284

χ^2 t.o.v. geen verklarende variabelen: 17,9. Vrijheidsgraden: 8.

Tabel 6.11b: Duur van relaties van vrouwelijke slaven naar plantage-herkomst, geboortegrond, status-beroep, leeftijd en leeftijdsverschil; Cox model (tijd gemeten in maanden; n=199)

	B	S.E.	Wald	df	Sig.	R	Exp(B)
Plantage-herkomst van de vrouw			8,6071	3	,0350	,0555	
Fairfield t.o.v. Breukelerwaard	-,8516	,3340	6,5013	1	,0108	-,0729	,4267
Cannewapibo t.o.v. Breukelerwaard	-,0361	,2593	,0194	1	,8892	,0000	,9645
La Jalousie t.o.v. Breukelerwaard	,1894	,3560	,2830	1	,5948	,0000	1,2085
Plantage-herkomst van beide partners (andere plantage t.o.v. zelfde plantage)							
	,1646	,2670	,3801	1	,5375	,0000	1,1789
Geboortegrond van de vrouw (Creool t.o.v. Afrikaan)							
	,1554	,3002	,2681	1	,6046	,0000	1,1682
Status-beroep van de vrouw (hoog t.o.v. laag)							
	-,0719	,2633	,0746	1	,7848	,0000	,9306
Leeftijd van de vrouw bij het begin van de relatie							
	-,0229	,0138	2,7570	1	,0968	-,0299	,9774
Leeftijdsverschil (leeftijd van de man minus leeftijd van de vrouw)							
	-,0022	,0115	,0353	1	,8509	,0000	,9978

χ^2 t.o.v. geen verklarende variabelen: 13,0. Vrijheidsgraden: 8.

Verder komt in tabel 6.11a naar voren dat als een man ouder wordt, er minder snel relaties verbroken zullen worden. Patterson (1969:164, e.v.) heeft eveneens voor Jamaica vastgesteld dat de relaties van oudere mannen en vrouwen doorgaans van langere duur zijn. Voor vrouwen wijzen de gegevens in dezelfde richting (zie tabel 6.11b). Wat de status van de man betreft kan geconstateerd worden dat een hoge status tot meer stabiele relaties leidt dan een lage status. Ook dit punt komt overeen met de bevinding van Patterson (1969:163) dat ambachtlieden stabielere relaties zouden kennen dan veldslaven. Uit de resultaten in tabel 6.11a blijkt dat relaties van mannelijke slaven afkomstig van Fairfield langer duren dan relaties op Breukelerwaard. Voor Cannewapibo en La Jalousie geldt het tegenovergestelde. Relaties van deze mannen worden juist sneller verbroken dan relaties waarin mannen van Breukelerwaard betrokken zijn. Tot slot wijzen de berekeningen in tabel 6.11a uit dat relaties tussen mannen en vrouwen afkomstig van verschillende plantages korter duren dan relaties waarbij de betrokkenen het slavendorp niet hoeven te verlaten.

Die laatste conclusie blijkt ook uit de gegevens van tabel 6.11b. Daar worden de relaties vanuit het oogpunt van de vrouw geanalyseerd. Evenals bij tabel 6.11a is er weer geen sprake van een aselechte steekproef zodat enige voorzichtigheid bij de interpretatie van de schatters is geboden.²⁶⁶ Ook nu gaat het me in de eerste plaats om het teken van de regressiecoëfficiënt. De relaties die aan tabel 6.11b ten grondslag liggen bevestigen in grote lijnen het hierboven geschetste beeld. Relaties waar man en vrouw van verschillende plantages afkomstig zijn worden relatief snel verbroken. Hetzelfde geldt voor Creoolse vrouwen in vergelijking met Afrikaanse vrouwen. Relaties van sociaal hooggeplaatste vrouwen duren langer dan die van sociaal laaggeplaatste vrouwen. Wat het leeftijdsverschil betreft is er wel sprake van een opmerkelijk verschil met de uitkomsten in tabel 6.11a. Nu blijkt dat naarmate dit verschil groter is, de relatie juist minder snel verbroken wordt. Anders gezegd, een seksuele relatie waarbij de man veel ouder is dan de vrouw duurt juist langer. Dat is het tegenovergestelde van de conclusie die met betrekking tot de relaties van mannelijke slaven is getrokken. Ik wil erop wijzen dat de regressiecoëfficiënt in tabel 6.11b weliswaar negatief, maar ook bijna gelijk aan nul is.

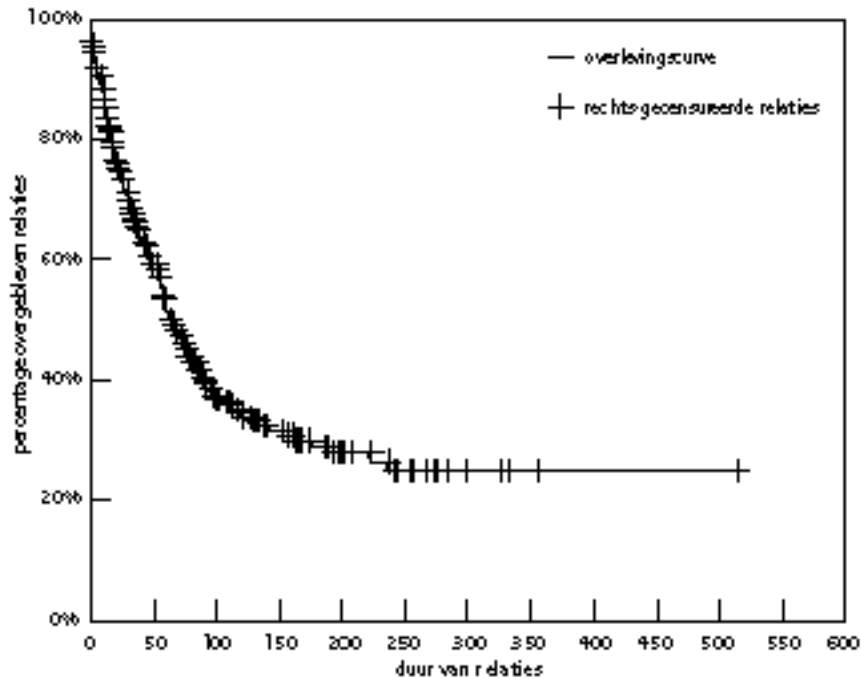
Wat de plantage-herkomst van de vrouw betreft zijn er wel grote verschillen aan te wijzen. In samenhang met de overige variabelen zou men kunnen stellen dat de plantage-herkomst van de vrouw wel een belangrijke bijdrage levert aan het verklaren van de relatieduur. Dit zou wel eens kunnen wijzen op de grotere mobiliteit van mannen dan vrouwen bij het bezoeken van partners op andere plantages (zie ook paragraaf 2 van dit hoofdstuk). Waar de man woont, doet niet zoveel ter zake. Hij is degene die, in de meest letterlijk zin van het woord, de stappen zet. De relaties van vrouwen op Fairfield duren langer dan de relaties van vrouwen op Breukelerwaard. Hetzelfde geldt voor de vrouwen van Cannewapibo. Op La Jalousie wijst de positieve regressiecoëfficiënt juist op een afnemende overlevingstijd in vergelijking met de vrouwen die voor de emancipatie op Breukelerwaard wonen.

De vraag of de relaties van slaven en slavinnen als stabiel of instabiel zijn te kwalificeren is een van de grote controverses in het debat over het zwarte slavengezin. Misschien is het grootste probleem nog wel dat er tot op de dag van vandaag geen enkele onderzoeker in is geslaagd om de duur van de relaties onder slaven zichtbaar te maken, te schatten of vast te stellen.

De vraag hoe lang man en vrouw bij elkaar blijven is in figuur 6.12 door middel van de overlevingscurve $S(t)$ weergegeven. Het verloop van deze curve is met de methode van Kaplan-Meier vastgesteld.²⁶⁷ In figuur 6.12 blijven de verklarende factoren achterwege, wel is de periode weer begrensd op 1 juli 1863. Evenals in de tabellen 6.11a en 6.11b worden relaties die aan hun eind komen door overlijden of die op 1 juli 1863 nog aan de gang zijn als rechts-gecensureerd beschouwd. De relaties van de mannen van Fairfield, Breukelerwaard, Cannewapibo en La Jalousie zijn in de berekeningen meegenomen. Van de in totaal 378 relaties zijn 124 relaties rechts-gecensureerd. Maar liefst 81 keer is het overlijden van man of vrouw hier debet aan. Uit de grafiek valt af te lezen dat na 22 maanden nog maar 75% van de 378 relaties heeft standgehouden. Na 63 maanden is de helft van de relaties op de klippen gelopen. Na 238 maanden is nog steeds een kwart van alle mannen en vrouwen bij elkaar. De gemiddelde relatieduur is bijna 170 maanden; net iets langer dan 14 jaar. Schrijven over het gemiddelde heeft iets misleidends. Immers, van niet alle relaties is het einde bekend, hetgeen hier betekent dat het gemiddelde is berekend binnen de grenzen van de langst bekende rechts-gecensureerde waarneming. In figuur 6.12 is dat het uiterste 'plusje'; het symboliseert een rechts-gecensureerde relatie waarvan na 509 maanden het werkelijke einde onbekend is. Twee conclusies zijn gerechtvaardigd. Er is in het begin sprake van een grote mate van instabiliteit. Relatief veel relaties worden in de eerste paar jaar beëindigd. Daarnaast blijkt uit het verdere verloop van de overlevingscurve dat ook stabiele en langdurige relaties zeker geen onbekend verschijnsel zijn in de slavendorpen.²⁶⁸ In hoofdstuk 4 is geconcludeerd dat de duur van de geschatte relaties nog steeds 'te kort' is. In hoofdstuk 5 is geconcludeerd dat ik sommige mensen foutief als vrijgezel zal betitelen terwijl die een duurzame en harmonieuze relatie kennen. Er is eveneens betoogd dat als de Herrnhutters iets over het hoofd zien, dit vermoedelijk kortdurende relaties zullen zijn. Het effect van deze vertekeningen kan vertaald worden in termen van figuur 6.12. De overlevingscurve $S(t)$ zal in het begin nog steeds snel dalen. Wel vlakkt de curve in het midden vermoedelijk iets langzamer af om hoogst waarschijnlijk op hetzelfde niveau te eindigen. 'De buik' van de overlevingscurve zal in werkelijkheid dus iets minder convex of bol zijn. De zojuist getrokken conclusies worden hierdoor dus nauwelijks beïnvloed.

Misschien dat een voorbeeld de bovenstaande conclusie wat aanschouwelijker kan maken. In hoofdstuk 4 is aan de hand van 27 relaties van vijf jaar of langer op 31 december 1857 gekeken hoe goed mijn schatting overeenkomt met de telling van Van Calker. Naast deze 27 relaties zijn er op diezelfde dag op Fairfield, Breukelerwaard en Cannewapibo nog eens 43 relaties die korter dan vijf jaar duren. Hieruit kan niet zonder meer worden afgeleid dat er erg veel kortdurende relaties onder slaven voorkomen. Twee problemen staan een dergelijke conclusie in de weg. Het is hoogst onwaarschijnlijk dat iemand van vijfentwintig jaar oud op 31 december 1857 bij wijze van spreken zijn 'koperen bruiloft' viert. Het andere probleem betreft mensen die nog maar gedurende een paar jaar in de *Specialien* te volgen zijn. In het beste geval is de relatie vanaf de eerste waarneming van de Herrnhutters (FOEEBG) te volgen. Dit probleem is bij de vergelijking met de telling van Van Calker in het vierde hoofdstuk al ter sprake gekomen. Het verleden van de slaven moet dus meegewogen worden bij het inschatten van de vraag of er sprake is van (in)stabiliteit. Een goed alternatief

Figuur 6.12: Kaplan-Meier schatter voor de overlevingscurve van relaties van mannen afkomstig van Fairfield, Breukelerwaard, Cannewapibo en La Jalousie (tijd gemeten in maanden; n=378)



voor de combinatie van volgsduur en leeftijd is de vraag hoeveel partners de betrokkenen al versleten hebben op de laatste dag van het jaar in 1857. Er wordt gecorrigeerd voor de dood van eventuele vorige partners: die worden gewoon niet meegeteld. Mannen en vrouwen die op 31 december 1857 nog geen vijf jaar verkering hebben, hebben meer relaties achter de rug dan mannen en vrouwen die dan al vijf jaar of langer lief en leed met elkaar delen. De mediaan van het aantal relaties van zowel mannen als vrouwen die korter dan vijf jaar omgang hebben, bedraagt 2. De mediaan van het aantal relaties van zowel mannen als vrouwen die al veel langer als partners door het leven gaan, bedraagt daarentegen 1.²⁶⁹ Een mogelijke tegenwerping kan zijn dat de mannen en vrouwen in de klasse tot vijf jaar juist aan het begin van een langdurige relatie staan. Dat blijkt zeer de vraag te zijn. Sterker nog, van de 43 relaties blijken er vijf jaar later op 31 december 1862 nog maar 23 te bestaan. In 5 van de 20 gevallen is de dood van de man of vrouw hier debet aan. Dat betekent dat 61% (23 van de 38 relaties) continueert. Van de 23 koppels die op 31 december 1857 vijf jaar of langer bij elkaar zijn, worden 7 relaties beëindigd. In 3 gevallen eist de dood zijn tol. Anders gezegd, op 31 december 1862 is ruim 83% (20 van de 24) van de relaties nog intact. Dat is aanmerkelijk meer dan de zojuist genoemde 61%.

In hoofdstuk 4 is opgemerkt dat voor Van Calcker vijf jaar als een soort waterscheiding tussen kort- en langdurige relaties fungeert. Dat bijna de helft van de relaties in figuur 6.12 voor het eerste lustrum is afgelopen is hoogst waarschijnlijk aan toeval te wijten. Toch is

Van Calker niet de enige die hieraan zoveel (?) betekenis toekent. Ook in het werk van Van Lier is dit de grens. “Wij kunnen daarom als de voornaamste typen van samenleving van man en vrouw bij de lagere bevolking in de periode 1863 de drie volgende onderscheiden: het wettig huwelijk, de durende samenleving, waarbij man en vrouw ongetrouwd tezamen blijven en de tijdelijke samenleving, waarbij man en vrouw, veelal na een periode van twee tot vijf jaar, weer uit elkaar gaan. Naast deze relaties, die op samenwoning berusten, komen ook relaties voor waarbij mannen en vrouwen regelmatige seksuele contacten onderhouden van tijdelijke of blijvende aard, waaruit ook kinderen geboren worden, zonder dat de partners onder één dak verblijven. Doordat vele mannen er meer dan één vrouw op nahouden, zien we vaak dat een en dezelfde persoon tegelijk verhoudingen aangaat, die van type verschillen. De arbeid van vele mannen in het bos, waardoor zij maanden lang van huis waren, had ook een ongunstige invloed op het ontstaan van durende verhoudingen (Van Lier 1977:214).”

Er is natuurlijk een aantal verschillen aan te wijzen tussen het bovenstaande citaat en mijn gegevens. Van Lier spreekt over de lagere bevolking rond 1863 die eventueel kan trouwen. Ik spreek over slaven die voor 1863 in ieder geval niet kunnen trouwen. Een tweede verschil betreft het door Van Lier geopperde samenwonen. Daar kan ik geen uitspraak over doen. Het derde punt betreft de vraag op welke bronnen Van Lier zich hier nu precies beroept. Dat is mij volstrekt onduidelijk. Ik deel Van Liers conclusie dat er inderdaad veel kortdurende relaties voorkomen. Ik heb echter geen enkele reden om aan te nemen dat er geen langdurige relaties onder de slaven op Fairfield, Breukelerwaard, Cannewapibo en La Jalousie zouden voorkomen. Als men inderdaad vijf jaar als maatstaf wil nemen, dan blijkt dat in de periode 1851-1863 ongeveer 41% van de relaties als langdurig, dat wil zeggen vijf jaar of langer, gekarakteriseerd kan worden.²⁷⁰ De in hoofdstuk 1 aangehaalde uitspraken van contemporaine auteurs (zie bijvoorbeeld Lammens 1982:109, Kuhn 1828:25, Van Breugel 1842:87,88 en Bosch 1844:197) die de losbandigheid van de slaven met verve beschrijven en de vaste relaties weliswaar erkennen, maar toch vooral als uitzonderlijk bestempelen, worden hierdoor goeddeels ontkracht.

Van Stipriaan (1993:345) concludeert dat “[h]et beeld dat zo, in ieder geval van deze plantage, ontstaat is er een van overheersende stabiliteit, waarin seksuele mobiliteit echter zeker niet ontbrak. De veronderstelling van veel tijdgenoten dat de slaven er maar een beetje op los leefden, lijkt overtrokken.” Zijn gegevens bestaan uit een lijst uit de jaren 1820 van wie met wie in welke woning op de koffieplantage Clifford Kocqshooven samenwoont. Uit zijn betoog blijkt dat hij er zich terdege van bewust is dat het hier om een zeer beperkte momentopname gaat. In grote lijnen kan ik instemmen met zijn conclusie, toch ben ik van mening dat hij de mate van instabiliteit onderschat. Hiermee is overigens niet gezegd dat de slaven er maar op los zouden leven.

Wat zeggen de onderzoeksresultaten met betrekking tot de Engelstalige eilanden? In deze paragraaf is twee keer verwezen naar Patterson (1969:163, e.v.). Het door hem gesuggereerde verband dat een hoge leeftijd en een hoge maatschappelijke status leiden tot stabielere relaties wordt inderdaad door mijn gegevens bevestigd op de suikerplantages Fairfield, Breukelerwaard, Cannewapibo en La Jalousie. Hiermee is niet gezegd dat ik verder mee kan gaan in zijn betoog over seksuele relaties in Jamaica. Er is inderdaad sprake van relatief veel instabiele

of kortdurende relaties, maar de mate waarin stabiele en langdurige relaties onder slaven in Suriname voorkomen, valt niet te rijmen met de door hem gebezigde termen “chaos” en “extreme promiscuïteit” (zie hoofdstuk 1). Weliswaar is de helft van de relaties binnen vijf jaar afgelopen, maar het gegeven dat na bijna twintig jaar nog een kwart van de relaties intact is, spreekt in dit verband boekdelen (zie figuur 6.12).

Over de periode 1822-1834 vergelijkt Craton (1979:12) vijf volkstellingen van 26 plantages op de Bahamas met elkaar en merkt op dat er weinig aanwijzingen zijn voor het voorkomen van seriële monogamie. Daar blijft het bij en cijfers die eventuele veranderingen binnen het huishouden zouden kunnen registreren, worden de lezer niet gegund. Higman (1976:158) constateert zelf dat uit zijn ‘huishoudlijsten’ van 1825 op Jamaica geen directe uitspraken over de stabiliteit van het gezin (en seksuele relaties) mogelijk zijn. Zowel Higman als Craton hebben nauwelijks of geen zicht op de duur van relaties. Toch lijkt er een grote mate van overeenkomst te bestaan tussen een van de belangrijkste conclusies van Higman (1984:371) en mijn bevindingen op Fairfield, Breukelerwaard, Cannewapibo en La Jalousie. Wie, zoals bijvoorbeeld Higman (1975:283 en 1976:172,173), Van Stipriaan (1993:343) en Lenders (1994:108) dat doen, bereid is om te accepteren dat het kerngezin relatief stabiele relaties impliceert terwijl het moeder-kind huishouden en/of de uitgebreide familie eerder zou kunnen wijzen op relatief instabiele en kortdurende relaties, ziet inderdaad een grote mate van overeenkomst.²⁷¹ Higman (1984:371) schrijft dat “[i]n the densely populated sugar colonies, however, Africans tended to live in nuclear families more often than creoles, while the creoles were found more often in mother-children units and extended units.” Mijn gegevens tonen aan dat op Fairfield, Breukelerwaard, Cannewapibo en La Jalousie de relaties van Afrikanen minder snel verbroken worden dan de relaties van Creolen (zie tabellen 6.11a en 6.11b). Oftewel, de langere relaties van Afrikanen in mijn onderzoeksmateriaal corresponderen met het aantal Afrikanen dat Higman in een kerngezin aantreft. De kortere relaties van de Creolen in datzelfde onderzoeksmateriaal komen overeen met de Creolen die Higman telt in moeder-kind huishoudens en/of uitgebreide families.

De gevolgen op relationeel vlak van de gedwongen verhuizingen van Lustrijk en Scheveningen naar Cannewapibo in de jaren 1850 lijken erg mee te vallen. Dat wil zeggen, het aantal in kaart gebrachte relaties dat hierdoor op de klippen loopt is op de vingers van een hand te tellen (zie bijlage C).²⁷² De emotionele gevolgen voor de individuele slaven zullen groot zijn geweest, maar numeriek legt het op Fairfield, Breukelerwaard, Cannewapibo en La Jalousie geen gewicht in de schaal. Precies hetzelfde kan gezegd worden van de invloed van de gescheiden verkoop van echtelieden. Evenzeer te kenschetsen als een groot sociaal drama voor de betrokkenen, maar het komt op de door mij bestudeerde plantages kennelijk niet voor. Als de Herrnhutters schrijven over het aflopen van relaties op Fairfield, Breukelerwaard, Cannewapibo en La Jalousie, dan is dat omdat de slaven daar zelf een punt achter zetten.

Regelmatig spreken de Herrnhutters over vrouwen die hun man verlaten. De mogelijkheid van een vrouw om een relatie te beëindigen wordt doorgaans beschouwd als bewijs van haar onafhankelijke positie (zie bijvoorbeeld Hoogbergen 1992:15 en Lamur 1985:39,40). Van 155 van de 809 relaties die voor analyse in aanmerking komen blijkt het mogelijk te zijn

om vast te stellen wie een eind aan de relatie maakt. In 14 gevallen is er sprake van wederzijdse beëindiging. In 68 gevallen ligt het initiatief bij de man en in de overige 73 relaties is het de vrouw die ertoe overgaat om de zaak stop te zetten. Vrouwen zouden op grond van deze cijfers misschien net iets eerder dan mannen geneigd zijn om hun relatie te ontbinden.

Bij deze voorlopige conclusie moet met twee zaken rekening gehouden worden. In de eerste plaats betreft dat de plantage-herkomst van de partners. Een van de conclusies in hoofdstuk 2 luidt dat er in de periode 1838-1863 sprake is van een 'gezamenlijk' vrouwenoverschot. Verder blijkt uit hoofdstuk 3 dat vrouwen op jongere leeftijd en gedurende een langere periode beschreven worden dan mannen in de bronnen van de EBG. Als hier voor gecorrigeerd wordt door de analyse te beperken tot relaties waarvan zowel de man als de vrouw van Fairfield, Breukelerwaard, Cannewapibo of La Jalousie afkomstig zijn, dan blijkt dat in 35 gevallen de man en in 48 gevallen de vrouw de relatie heeft beëindigd. Op de tweede plaats moet rekening gehouden worden met de manier waarop Herrnhutters de zaken noteren. Als een relatie tussen een heiden en een gelovige vrouw wordt ontbonden, dan is niet alleen de kans groot dat ze dit uit de mond van de vrouw vernemen, maar ook dat de Herrnhutters haar daarvoor verantwoordelijk houden: als christen zou ze toch beter moeten weten. Teneinde dit uit te sluiten is gekeken naar de religieuze status van de echtelieden op het moment dat een van de twee er de brui aan geeft. Als beide partners gedoopt zijn op het moment dat de relatie kapot gaat, blijkt dat nog steeds in de meerderheid van de gevallen (18 van de 32) de vrouw het initiatief neemt om de relatie te beëindigen.²⁷³ In het geval de analyse verder beperkt wordt tot relaties waarbij ook nog eens beide geliefden afkomstig moeten zijn van Fairfield, Breukelerwaard, Cannewapibo of La Jalousie dan is het weliswaar nog steeds de vrouw die in de meerderheid van de gevallen een punt achter de relatie zet, maar het verschil is miniem. Van de 26 relaties die aan beide criteria voldoen is het 14 keer het geval dat de vrouw er genoeg van heeft. Ik weet niet of de Herrnhutters vrouwen eerder veroordelen voor oneerbaar of onfatsoenlijk gedrag dan mannen. Het verschil dat de Herrnhutters maken tussen polygynie en polyandrie wijst in ieder geval wel in die richting (zie hoofdstuk 2).

Een tweede manier om de onafhankelijkheid van de vrouw in te schatten, is te kijken naar de keren dat ze het aanlegt met een andere man terwijl ze al een relatie heeft. Worden vrouwen vaker voor echtbreuk of andere ongeoorloofde seksuele praktijken in de ban gedaan dan mannen? In de periode tot 1863 worden 58 mannen in de ban gedaan. In 36 gevallen (62%) betreft het hier amoureuze perikelen die volgens de zendelingen het licht niet kunnen verdragen. In diezelfde periode worden 75 vrouwen van Fairfield, Breukelerwaard, Cannewapibo en La Jalousie met kerkelijke sancties geconfronteerd. 62 keer en dus in bijna 83% van de gevallen gaat het hier om vrouwen die in de ogen van de Herrnhutters iets teveel activiteiten ontplooiën op relationeel gebied. In de periode na de emancipatie is het percentage mannen en vrouwen dat wegens echtbreuk en/of hoererij met kerkelijke sanctie wordt geconfronteerd nagenoeg gelijk. Het beslaat bijna 63% van het aantal keren dat iemand in de ban wordt gedaan. Kerkelijke sancties omdat de man of vrouw na de emancipatie niet wenst te trouwen blijven buiten beschouwing. Dat is van een geheel andere orde dan echtbreuk, overspel of hoererij. Ook in dit geval is het niet geheel uit te sluiten dat mannelijke slaven op dit terrein meer initiatief mogen ondernemen dan vrouwelijke slaven

zonder rekening te hoeven houden met strafmaatregelen of vermaningen van de zendelingen. De kans is derhalve aanwezig dat de gegevens een wat vertekend beeld geven. Van de andere kant zijn de resultaten zo overduidelijk dat men met zeer grote mate van zekerheid kan concluderen dat vrouwelijke slaven niet met de armen over elkaar blijven zitten wachten op de zwarte prins op het witte paard. Dit bevestigt hun onafhankelijke positie. Die onafhankelijke positie dateert zonder twijfel al uit de slavernijperiode.

De mogelijkheid van de vrouw om haar man te verlaten wordt gezien als teken of bewijs van haar zelfstandigheid. De vrouw kan zich onafhankelijk opstellen ten opzichte van haar man omdat bij het uitdelen van voedsel, kleding en andere benodigdheden de planter iedere volwassene zijn deel geeft. De vrouw en de man hebben onafhankelijk van elkaar direct toegang tot bovengenoemde goederen. Ik heb kwalitatieve noch kwantitatieve gegevens over het uitdelen van goederen op de vier door mij bestudeerde plantages. Er is echter geen reden om te veronderstellen dat de uitdeling op Fairfield, Breukelerwaard, Cannewapibo en La Jalousie zou hebben afgeweken van de gangbare procedure in Suriname. Er zijn aanwijzingen dat de voedsel- en drinkwatervoorzieningen in Suriname in de eerste helft van de negentiende eeuw aan de beterende hand zijn. Hetzelfde geldt voor de hoeveelheid en kwaliteit van kleding en andere gebruiksvoorwerpen (Van Stipriaan 1993:356,359).

6. Echtelijke verplichtingen

Tot dusver is een relatie opgevat als de tijdsperiode tussen twee tijdstippen zonder dat de inhoud hiervan aan de orde is geweest. Uit kwalitatieve bronnen valt op te maken dat de slaven zelf een redelijk vastomlijnd idee hebben van wat een relatie inhoudt. Man en vrouw kennen echte-lijke verantwoordelijkheden: er moet voor elkaar gezorgd worden.

Op Fairfield speelt in 1792 de volgende zaak. De man van de avondmaalzuster Veronica Fostina is al drie jaar op commando.²⁷⁴ Ze denkt niet dat hij nog terugkomt en vraagt of ze een andere man mag nemen. De verhalen op de plantage willen dat ze al een man heeft. Hij brengt hout en repareert als het nodig is haar huis. Zij geeft hem te eten en verstelt zijn kleren. Volgens de dienerzuster erkennen zelfs haar kinderen dat ze als man en vrouw leven. Als Veronica Fostina door de Herrnhutters met deze geruchten wordt geconfronteerd, rollen de tranen over haar wangen: ze heeft helemaal geen andere man. Wel geeft ze uiteindelijk toe dat ze af en toe iemand vraagt om hout te brengen of haar huis te repareren. In ruil daarvoor geeft ze hem te eten, maar “*sie [hatte] weiter kein Verkehr mit ihnen.*”²⁷⁵ De zendelingen weten in eerste instantie niet goed wat ze ermee aan moeten. “*Denn bey den Negerin ist das wie eine feste Wahrheit, das wenn eine Negerin Essen kocht für einen Mann Neger, man auch glaubt das sie näher mit einander zu thun haben [...].*”²⁷⁶ Het verloop van het verhaal leert overigens dat ze inderdaad een andere man heeft genomen. Het is beslist niet de laatste keer dat een Herrnhutter er zijn beklag over doet dat het koken van eten voor een man de geruchtenstroom op gang brengt.²⁷⁷ Vijfenvijftig jaar later, in 1847, leeft Herki Frede van Breukelerwaard in onmin met zijn vrouw Rebecca Charlotte. Zij heeft voor een van de timmerlieden die op Breukelerwaard verblijven, eten gekookt. Hoewel ze zelf zegt dit uit louter goedheid gedaan te hebben omdat zijn vrouw niet op de plantage is, denkt haar man daar toch anders over. De Herrnhutters vertrouwen de zaak evenmin, maar als uiteindelijk de dienerzuster het relaas van Rebecca

Charlotte bevestigt, wordt de zaak in der minne geschikt.²⁷⁸ Als een vrouw eten kookt voor een man, dan wordt dit door de slaven geïnterpreteerd als een bevestiging of teken van een echtelijke band. Bij die band horen wederzijdse verplichtingen.

Dat de vrouw het eten voor haar man kookt is slechts één kant van de medaille. Net als vrouwen moeten mannen hun echtelijke verplichtingen kennen en nakomen. Zoveel is tenminste al duidelijk geworden uit de eerder besproken case van Nathanael August en Frederika Betti. In 1813 geven de zendelingen een vermaning aan het adres van de genoemde Nathanael August op Fairfield. Hij ondersteunt zijn eigen vrouw, kinderen en schoonvader niet genoeg. De schoonvader is van mening dat zijn dochter Frederika de genoemde Nathanael August aan de kant moet zetten. Frederika wil hem de bons geven en zegt geen andere man meer te willen. De zending kan echter niet met de scheiding instemmen omdat hij niet gelooft dat ze geen andere man meer zal nemen.²⁷⁹ Het verhaal kent trouwens een prachtig slot. Nathanael August heeft op zijn sterfbed een droom. Hij kan niet in vrede sterven voor hij zich met zijn oude vrouw heeft kunnen verzoenen. Het heeft er veel van weg dat hij spijt heeft van zijn 'wandaden'.²⁸⁰ Er zijn ook voorbeelden van latere datum te vinden. Justina Fransina van Fairfield verlaat in 1860 haar man Johannes Louis van Breukelerwaard. Hij heeft haar huis niet gerepareerd en geen vis gebracht. De maat is vol. Een van de twee - ik kan jammer genoeg niet lezen wie - verdedigt zich door te wijzen op een gezwollen voet waardoor hij of zij slecht ter been is.²⁸¹ De Herrnhutters constateren dat wederzijdse verzorging van partners vaak bittere noodzaak is: de omstandigheden op de plantages nopen ertoe. De lamme zuster Eva Clasina van Fairfield wordt in 1800 door haar man van Vossenburg verlaten en een jonge kuiper van Fairfield wil haar als vrouw nemen. De Herrnhutters vinden de kuiper nog te jong voor een vaste relatie en aarzelen om toestemming te geven. Van de andere kant beseffen ze dat er toch het een en ander voor deze relatie valt te zeggen. De kuiper zelf is van mening dat Eva Clasina dan toch zijn hemd kan naaien en wat te eten kan koken terwijl zij weer benadrukt dat ze dan in ieder geval iemand heeft die hout voor het vuur haalt en haar bananen naar huis kan brengen.²⁸² Alleen overleven op de plantages is slecht voor te stellen. "Ein Neger nicht gut ohne Weib, und ein Weib nicht gut ohne Mann bestehen kann; solche Umstände machen einem oft verlegen, den Sinn des Heilandes zu treffen u. was für jedem das beste ist."²⁸³

De timmerbaas Röman (1828) - zoals geciteerd door Van Stipriaan (1993:342) - wijst eveneens op het reciproque karakter van het bereiden van "spijs" door de vrouw en de "bezorging van vis, hout of anderszins" door de man als hoeksteen van het echtelijk samenwonen in de negerhutten. De bovenstaande cases bevestigen eveneens het betoog van Lamur (1985:36) op Vossenburg dat man en vrouw elkaar "als echtelieden beschouwden." Behalve wederzijdse zorg is er sprake van echtelijke trouw en verplichtingen (Lamur 1993:379). In een eerdere paragraaf in dit hoofdstuk is een aantal mannen aangehaald die bij de Herrnhutters klagen over de hoge leeftijd van hun vrouw. Uit andere gevallen wordt duidelijk dat de verzorging ook onder druk komt te staan als een van de partners niet meer in staat is om zijn verplichtingen na te komen.

In 1859 beklagt [Ferdinand] Hendrik [Reygenhorst] van Cannewapibo zich over zijn vrouw Esther van Roosenburg. Ze wil niks meer met hem te maken hebben omdat hij altijd ziek is. Bovendien is hij half blind. Ze zou niet goed voor hem zorgen en daarom neemt hij

een andere vrouw.²⁸⁴ Als de Herrnhutters twee jaar later op het punt staan Cannewapibo te verlaten, meldt Gertruida Amerika van Roosenburg zich. Haar man Nicodemus Njoeari wil niet meer met haar leven omdat ze ziek is. Het blijft waarschijnlijk bij een dreigement, want in 1867 zijn ze nog steeds bij elkaar.²⁸⁵ De onenigheid tussen de eerste bastiaan Philippus Jan Plisiri en zijn zieke vrouw maakt het mogelijk mijn standpunt nog een keer duidelijk voor het voetlicht te brengen. De in 1821 door ziekte getroffen Martina Duifi kan haar (huis-houdelijke) taken niet langer goed vervullen en haar man maakt daarover rotopmerkingen. Niet alleen Martina Duifi, ook andere vrouwelijke bekeerlingen voelen zich hierdoor gekwetst. Voor Philippus Jan Plisiri is het een uitgemaakte zaak: de status en trots waarmee het beroep van een bastiaan omkleed is, vereisen nu eenmaal een vrouw die van wanten weet en als gevolg van haar slechte gezondheid schiet zij schromelijk tekort.²⁸⁶

Volgens de Herrnhutters speelt zelfs jaren na de afschaffing van de slavernij gezondheid nog steeds een belangrijke rol bij het welslagen van een relatie. In augustus 1878 vraagt Julius Antonie David toestemming om met Johanna Christina Meerenberg van Cannewapibo te trouwen. “Es ist 10 gegen 1 zu wetten, dass es hier zu keiner ordentlichen Ehe kommt. Er ist 1858 geboren u. sie 1854, ausserdem ist sie Kränklich. Seine Jugend, der alters Unterschied, ihre Kränklichkeit, alles wird ihnen ernstlich vorgehalten, ihnen abgerathen und sie ermahnt, sich die ganze Sache ernstlich vor dem Herrn zu überlegen. Die Mutter des Mädchens, welche nichts gegen die Trauung hat, wird ermahnt hier Anzeige zu machen, wenn sich die beiden ungetraut nehmen. (Er sprach davon, Ende 1879 zu trauen)! Sie sollen später antworten, ob sie by ihrem Entschluss bleiben [onderlijning H.E.].”²⁸⁷ De zendelingen halen drie jaar later alsnog hun gelijk. Ondanks de zwangerschap van Johanna Christina zijn de twee uit elkaar gegaan.²⁸⁸ Jaren later herenigen de geliefden zich weer, maar ook aan dat geluk komt een eind. Julius Antonie leeft inmiddels met een andere vrouw.²⁸⁹ Lamur (1985:36) vindt in de *Specialien* van Vossenburg een voorbeeld waar een zieke vrouw klaagt over de slechte verzorging van haar man. Voor haar is dat voldoende reden om hem de deur te wijzen.

Het niet nakomen van de verwachtingen of verplichtingen is in de ogen van de betrokkenen een geldig argument om een punt achter de relatie te zetten. Het schrijvende is evenwel dat het niet veel lijkt uit te maken of het nu de gezonde of de zieke partner betreft die tekortschiet in de verzorging van de ander. De relatie komt onder druk te staan als de echtelijke plichten niet worden nageleefd en dat, zo blijkt tenminste uit de argumentatie van de slaven, lijkt een legitieme reden te zijn om de relatie te verbreken en op zoek te gaan naar een partner die hier wel aan kan voldoen. Het beeld dat zo ontstaat is dat van een harde samenleving. Dat is ook de algemene indruk die beklift na het lezen van de *Specialien*. Niet alleen een samenleving waarin sprake is van verzet en onderlinge solidariteit tegenover de blanke onderdrukker en slavendrijver, maar evenzeer een samenleving van individuen die onder uiterst beroerde en armoedige omstandigheden moeten zien te overleven en zoiets komt de saamhorigheid en solidariteit lang niet altijd ten goede. Ook op relationeel vlak heeft dat zijn prijs. De relatief vele kortdurende relaties getuigen hiervan.

Samenvattend, hoewel ik een groot deel van de bronnenkritiek van Lamur en Klinkers op de manier waarop de Herrnhutters de relaties van slaven in kaart hebben gebracht, heb kunnen omzeilen door zowel kort- als langdurige relaties zichtbaar te maken aan de hand van de

Specialien én de doopboeken, blijf ik met drie kleine vertekeningen zitten. Deze vertekeningen zijn aan het begin van dit hoofdstuk op een rijtje gezet. Daarnaast heb ik geen zicht op relaties tussen omgekeerde partners. De in dit hoofdstuk getrokken conclusies zijn dan ook alleen maar geldig binnen deze ‘vertekende’ context. Van de andere kant is er aanzienlijke vooruitgang geboekt. In tegenstelling tot het werk van Higman en Craton dat gebaseerd is op een beperkt aantal momentopnames uit de Brits-Caribische slavernijperiode, ben ik erin geslaagd om door toepassing van de longitudinale methode gegevens te verzamelen waardoor de expliciete duur van een groot aantal Surinaamse relaties zichtbaar is geworden. Ik zal mijn belangrijkste conclusies dan ook vooral in deze termen weergeven. Ondanks de verschillen in (a) toegepaste methode (longitudinaal versus momentopname) en (b) gebruikte definities van seksuele partners wil ik hierbij wel aantekenen dat er sprake is van een relatief grote mate van overeenstemming tussen mijn bevindingen en de conclusies van Higman en Craton.

Uit mijn onderzoek is gebleken dat Afrikaanse mannen op Fairfield, Breukelerwaard, Cannewapibo en La Jalousie minder partners hebben dan Creolen, ze zijn minder vaak polygyn en hun relaties duren relatief lang. Van de vrouwen kan min of meer hetzelfde gezegd worden. Ook lijkt de geboortegrond een rol te spelen bij de partnerkeuze: zowel Afrikanen als Creolen blijken een voorkeur voor de eigen groep tentoon te spreiden. Afrikanen zijn vaker vrijgezel dan Creolen.

De status die iemand op grond van zijn beroep geniet blijkt geen rol te spelen bij de partnerkeuze. Sociaal hooggeplaatste mannen zijn vaker polygyn en minder vaak vrijgezel dan sociaal laaggeplaatste mannen. Er zijn aanwijzingen dat de relaties van de eerste groep mannen langer duren dan die van de sociaal laaggeplaatste mannen. Vrouwen met een hoge status zijn juist vaker vrijgezel dan vrouwen met een lage status. Mannen en vrouwen met een hoge status hebben doorgaans stabielere relaties dan mannen en vrouwen met een lage status. De partners van mannen met een hoge sociale status zijn doorgaans jonger dan de partners van mannen met een lage sociale status. Gemiddeld zijn mannen 2,3 jaar ouder dan hun vrouw. Het is niet uitzonderlijk dat een vrouw soms veel ouder is dan haar man. Sociaal hooggeplaatste vrouwen blijken vaker jongere partners aan zich te kunnen binden dan sociaal laaggeplaatste vrouwen. Ze zijn bovendien vaker vrijgezel en hebben vaak ook langere relaties dan sociaal laaggeplaatste vrouwen.

Polyandrie komt nauwelijks voor. Polygynie komt weliswaar vaker voor, maar de schaal waarop valt in vergelijking met de geschriften van achttiende- en negentiende-eeuwse auteurs bijzonder mee. Polygynie is een geaccepteerd maatschappelijk verschijnsel. Creolen onderhouden vaker polygyne relaties dan Afrikanen. Er zijn aanwijzingen dat met het dichterbij komen van de emancipatie niet alleen het aantal polygyne relaties maar ook het aantal plantagegrens-overschrijdende relaties toeneemt. In 40% van de gevallen blijken zowel hoofd- als bijvrouw op dezelfde plantage als hun man te wonen. Het is opvallend dat sociaal hooggeplaatste mannen niet alleen vaker polygyne relaties onderhouden, maar ook dat hun beide vrouwen vaker op dezelfde plantage woonachtig zijn dan in het geval van sociaal laaggeplaatste mannen. De plantage waartoe een koppel gerekend wordt blijkt niet van invloed te zijn op de duur van een relatie. Wel duren plantagegrens-overschrijdende relaties overwegend korter dan relaties waarin beide partners tot dezelfde plantages behoren.

Het blijkt dat na plusminus vijf jaar al bijna de helft van de in kaart gebrachte relaties van de mannen afkomstig van Fairfield, Breukelerwaard, Cannewapibo en La Jalousie op de klippen is gelopen. Dat wijst op relatief veel kortdurende relaties. Gedwongen verhuizingen, het losbandig gedrag van planters en gescheiden verkoop van echtelieden op Fairfield, Breukelerwaard, Cannewapibo en La Jalousie spelen nauwelijks een rol bij het verklaren van de duur van deze relaties. Daarnaast zijn er slaven aan te wijzen die stabiele langdurige relaties kennen. Een kwart van de relaties is na bijna twintig jaar nog steeds intact. Vergeleken met uitspraken in contemporaine bronnen volgens welke promiscuïteit, ‘chaos’ en gebrek aan zedelijk besef norm onder de slaven is, is dat hoog. Dat laatste impliceert eveneens dat de vaak gehoorde opmerking als zou er onder slavernij géén sprake zijn van een sterke emotionele binding tussen man en vrouw lang niet altijd voor iedereen opgaat. Uit verschillende kwalitatieve cases is verder naar voren gekomen dat er zowel onder mannen als vrouwen sprake is van verantwoordelijkheidsbesef voor elkaar en eventuele kinderen. Hiermee is natuurlijk niet gezegd dat iedereen zijn verantwoordelijkheid neemt - dat is ook niet te rijmen met de vele kortdurende relaties - maar bezien in het licht van de gangbare stereotypen over het zwarte gezin (zie hoofdstuk 1) kan dit als een saillante nuancerings van het gangbare beeld beschouwd worden. Net zoals in de historiografie van de slavernij in de Verenigde Staten en Britse Cariben dient zo langzamerhand ook het clichébeeld van het Surinaamse slavengezin als een ‘poel des verderfs’ in dit opzicht bijgesteld te worden. Dezelfde conclusie, maar dan misschien wat stilliger, is eerder door Lamur (1993) getrokken met betrekking tot de slaven op Vossenburg. Ook het kwalitatieve onderzoek van Klinkers (1997:104) naar familierelaties in Suriname wijst in deze richting. Zij onderstreept “de betrokkenheid en genegenheid” van de man voor zijn gezin.

Net als mannen kunnen vrouwen een punt achter een relatie zetten. Als dit als een indicator van de zelfstandige positie van de vrouw opgevat mag worden, dan dateert deze zelfstandige positie al van voor de emancipatie. De redenen waarom echtelieden elkaar verlaten zijn niet altijd duidelijk te kwantificeren. Dit wordt eerder niet dan wel vermeld. Soms klaagt de vrouw over mishandeling door haar man. Ontrouw is eveneens een vaak gehoorde klacht. Mannen noemen ontrouw of echtbreuk eveneens als reden om een punt achter de relatie te zetten. De best beschreven reden in de bronnen van de Evangelische Broeder Gemeente is evenwel het niet nakomen van de echtelijke verwachtingen.

Op grond van kwalitatieve gegevens kan geconcludeerd worden dat er onder slaven duidelijke ideeën en normen bestaan rond echtelijke trouw en verplichtingen. Reciprociteit en zorg voor elkaar zijn de basis en vermoedelijk verklaart dit ook het bestaan van langdurige relaties onder slaven op Fairfield, Breukelerwaard, Cannewapibo en La Jalousie. Het niet nakomen van deze verplichtingen of echtelijke ontrouw zijn goede argumenten om de relatie te verbreken en eventueel op zoek te gaan naar een andere partner. Het voorkomen van vele kortdurende relaties wijst erop dat lang niet alle slaven voldoen aan de echtelijke verplichtingen. Nader onderzoek zal moeten uitwijzen of dit een kwestie van kunnen of willen is. Verder heb ik kunnen constateren dat ouderdom en ziekte het naleven van de wederzijdse verwachtingen in de weg kunnen staan en door de betrokkenen zelf als een geldig argument gezien worden om de relatie te beëindigen. Ook het ‘verjongen’ van partners is misschien

Een zoektocht naar de aard van man-vrouw relaties onder Surinaamse slaven

op deze manier te verklaren. Het beeld dat zo ontstaat is dat van een harde samenleving waarin de zieke soms wordt verlaten voor een partner die de echtelijke verwachtingen beter kan realiseren.