



UvA-DARE (Digital Academic Repository)

Veranderen can't

Weerman, F.P.

Publication date

2005

Document Version

Final published version

Published in

Nederlandse Taalkunde

[Link to publication](#)

Citation for published version (APA):

Weerman, F. P. (2005). Veranderen can't. *Nederlandse Taalkunde*, 10(3-4), 310-325.

General rights

It is not permitted to download or to forward/distribute the text or part of it without the consent of the author(s) and/or copyright holder(s), other than for strictly personal, individual use, unless the work is under an open content license (like Creative Commons).

Disclaimer/Complaints regulations

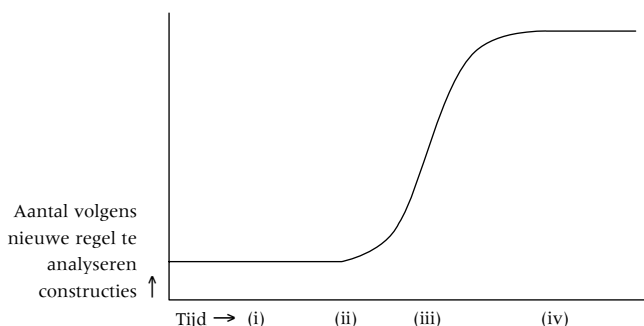
If you believe that digital publication of certain material infringes any of your rights or (privacy) interests, please let the Library know, stating your reasons. In case of a legitimate complaint, the Library will make the material inaccessible and/or remove it from the website. Please Ask the Library: <https://uba.uva.nl/en/contact>, or a letter to: Library of the University of Amsterdam, Secretariat, P.O. Box 19185, 1000 GD Amsterdam, The Netherlands. You will be contacted as soon as possible.

Abstract

In this paper changes in views on language change are discussed by focussing on two specific problems. The first concerns the starting point of change, the second the stage where at first sight there is just as much evidence for the new rule as against it. It is argued how in both cases an interplay between early and late language acquisition might help to understand what is going on. Not only does the debate on access of UG in L2 acquisition turn out to be relevant, but also oppositions between storage and computation, symbolism and connectionism, and principles & parameters versus construction grammar. It is suggested that these different theories are responsible for different aspects of language and might play different roles in early and late acquisition, and thereby in change.

I Taalverandering is onmogelijk

Mij is gebleken dat de titel van dit artikel sommige lezers niet terugbrengt naar de zeventiende eeuw, zoals ik had bedoeld, maar hen verleidt tot een Engelse interpretatie. Ik wist niet dat de titel zó goed was. Want in weerwil van wat we als taalkundigen kunnen observeren, is taalverandering vaak onbegrijpelijk en soms zelfs regelrecht in strijd met wat we wél van taal denken te begrijpen. Zo kunnen we observeren dat een taalverandering vaak het patroon volgt van een zogenaamde S-curve, zoals in figuur 1, maar een goede verklaring voor dit patroon hebben we niet.



Figuur 1

* ACLC/Nederlandse taalkunde, Universiteit van Amsterdam, Spuistraat 134, 1012 VB Amsterdam. E-mail: weerman@uva.nl. Bij een terugblik als deze is het onvermijdelijk dat je put uit eigen werk (niettemin met excuses). Dit wordt in de tekst zoveel mogelijk aangegeven. Meer in het bijzonder noem ik nog Weerman (1997). Ik dank Suzanne Aalberse, Jan Don, enkele anonieme beoordelaars en de redactie van dit blad voor commentaar op een eerdere versie.

De situaties ter linkerzijde en ter rechterzijde in deze figuur, zeg punt (i) en punt (iv), stellen ons niet voor problemen: links wordt een bepaalde taalkundige regel niet toegepast, en rechts juist wel (of precies andersom), behoudens een aantal uitzonderingen op de regel zodat bij (i) de teller niet staat op 0% en bij (iv) niet op 100%. De situatie tussen (i) en (iv) stelt ons echter voor tenminste twee raadsels. Het eerste raadsel, bij punt (ii), is waarom de lijn überhaupt gaat stijgen. Het tweede raadsel is hoe we de situatie bij punt (iii) kunnen begrijpen. Het lijkt erop alsof er daar geen taalkundige regelmaat heerst. We kunnen immers niet zeggen dat de regel werkt, maar ook niet dat-ie niet werkt.

Gemakshalve beperken taalkundigen zich vaak tot situatie (i) en (iv) als zij taalveranderingen bestuderen en worden deze twee stadia met elkaar in oppositie gebracht. Van de ruis rond (ii) en (iii) wordt geabstraheerd. (i) is dan het eerste bedrijf, het doek valt, het changement vindt plaats, het doek gaat weer op en het tweede bedrijf, (iv) dus, volgt. De slaapkamer van de vrouw van een veldmaarschalk blijkt veranderd te zijn in de salon van een nouveau riche. Om de illusie niet te verstoren ziet het publiek juist niet wat er achter het doek gebeurt, waar de slaapkamer door toneelknechten handig wordt omgebouwd tot salon en tijdelijk het een, noch het ander is.

De vraag kan gesteld worden of deze abstractie van (ii) en (iii) niet misleidend is. Anders gezegd, de beide raadsels zijn bedreigender dan wellicht op het eerste gezicht lijkt. Om te beginnen met het tweede raadsel: als wij onze restrictieve theorie over hoe taal in elkaar zit baseren op (i) en (iv), en (iii) blijkt ook mogelijk, dan schiet onze theorie natuurlijk tekort. Anders dan in het toneelstuk kan er niet een moment zijn waarop het doek valt en er even geen taal is. Alle respectievelijke stadia hebben even veel recht van spreken. Misschien moeten we op basis van stadium (iii) wel concluderen dat de regel die wij veronderstellen op basis van (i) en (iv) niet bestaat.

Het andere raadsel (hoe kan (ii) ontstaan?) kunnen we ook maar beter serieus nemen. Dat kan geïllustreerd worden aan de hand van de volgende twee assumpties die een centrale rol spelen in generatief onderzoek:

- (1) a. Kinderen fixeren parameters tijdens het taalverwervingsproces
- b. Kinderen baseren zich daarbij op de positieve evidentie uit hun talige omgeving

Op het eerste gezicht hebben deze beide assumpties als gevolg dat parameterverandering onmogelijk is. Immers, volgens (1a) moet het beginpunt (ii) van een parameterverandering gevonden worden in het proces van eerste taalverwerving. Kinderen fixeren de parameters voor hun moedertaal. Zij kunnen dus in de geschiedenis van een taal als eerste een bepaalde parameter *anders* fixeren dan de generaties voor hen hebben gedaan. Echter, volgens (1b) moeten de kinderen zich baseren op de taaluitingen van deze vorige generaties. Maar hoe kunnen ze dan ooit uitkomen op een parameterfixatie die anders is? En als de kinderen bij punt (ii) tot een volledig andere conclusie zijn gekomen, waarom geldt dat dan niet voor de kinderen bij punt (i), die volgens figuur 1 met hetzelfde type feiten geconfronteerd zijn? Taalverandering is kennelijk te dynamisch voor (onze ideeën over) het taalsysteem.

De twee raadsels zijn niet uniek voor de historische taalkunde. Taalverwervingsonderzoek staat voor vergelijkbare problemen. Ook in de taalontwikkeling van kinderen kun-

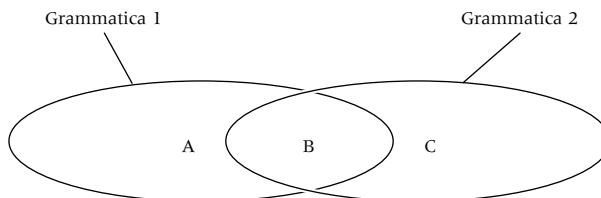
nen we S-curves ontdekken en zijn dezelfde vragen aan de orde, namelijk: wat maakt dat de ontwikkeling start (punt ii) en hoe moeten we begrijpen dat een regel niet van het ene op het ander moment altijd wel of altijd niet moet worden toegepast. Kortom, ook daar bestaat een punt (iii). En ook daar lijkt de dynamiek van taal niet echt te bevatten.

De raadsels mogen niet nieuw zijn, er zit wel beweging in de visie op de oplossingen. In deze bijdrage wil ik enkele ontwikkelingen in het taalveranderingsonderzoek schetsen en een vooruitblik geven door te onderzoeken welke oplossingen voor de twee raadsels worden voorgesteld. Zoals zal blijken denk ik dat de oplossingen aan elkaar gerelateerd zijn en op hun beurt ook weer gerelateerd aan dezelfde raadsels in het taalontwikkelingsonderzoek. In de paragrafen 2 tot en met 4 zal ik stilstaan bij de oplossingen die gegeven worden voor het eerste raadsel, om mede op basis daarvan in paragraaf 5 te bezien in hoeverre het tweede raadsel is opgelost.

2 Taalverandering kan

Hoe kunnen we een parameterverandering terugvoeren op de overdracht van de ene generatie op de andere als tegelijkertijd de nieuwe generatie geacht wordt zich te baseren op de vorige? Veronderstellen dat kinderen nu eenmaal slechte leerders zijn, is natuurlijk weinig overtuigend. Integendeel, de theorie waarbij de assumpties in (1) een rol spelen, is nu juist ontwikkeld om een verklaring te geven voor het verschijnsel dat kinderen uitermate succesvolle taalverwervers zijn. Het vermogen om taal te verwerven moet zeer robuust zijn. De verschillen in aanbod, omstandigheden en intelligentie ten spijt is de uniformiteit in de taalontwikkeling van kinderen die bijvoorbeeld Nederlands leren zeer opmerkelijk – en in contrast met de enorme individuele verschillen bij diegenen die het Nederlands op latere leeftijd, na de zogenaamde kritische periode, leren als een tweede taal. Maar hoe robuuster het taalvermogen van kinderen, hoe moeilijker het voorstelbaar is dat kinderen kiezen voor een andere fixatie van een parameter dan hun ouders.

Voor zover (generatief) taalkundigen hierover expliciet zijn, wordt sinds de jaren tachtig van de vorige eeuw als oplossing voor dit raadsel gebruik gemaakt van het idee dat taaluitingen meer dan één analyse toestaan. De uitingen zijn dus ambigu. Waar de ene generatie kiest voor de ene analyse, kan de volgende kiezen voor een andere. In schema is dit weergegeven in figuur 2.



Figuur 2

Grammatica 1 wordt gekenmerkt door de uitingen A en B, Grammatica 2 door B en C. Stel dat de grammatica van de oudere generatie gekarakteriseerd kan worden als Grammatica 1. Stel dat de kinderen geconfronteerd worden met uitingen als B. Op basis van deze uitingen alleen zou een kind kunnen kiezen voor Grammatica 2, die immers ook B toestaat. Anders gezegd, als de relevante positieve evidentie voor de taalleerder bestaat uit de uitingen B, dan is het mogelijk dat zich de situatie voordoet dat nieuwe taalleerders op basis van uitingen B uitkomen bij Grammatica 2, terwijl bij de oudere generatie Grammatica 1 ten grondslag lag aan B. Er is sprake van een verandering in het abstracte systeem zonder dat we gedwongen zijn te veronderstellen dat het kind zich niet zou laten leiden door de positieve evidentie uit zijn omgeving. Taalverandering kan. We voldoen aan de voorwaarden in (1) terwijl verandering toch mogelijk is. Het feit dat kinderen ook met nieuwe uitingen komen, C namelijk, is niet in strijd met (1). C zou alleen tenietgedaan kunnen worden als taalleerders gevoelig zijn voor negatieve evidentie ('zeg geen C!'), en dit is, zoals bekend, maar in zeer beperkte mate het geval.

Het inzicht dat een nieuwe generatie van taalleerders alleen de output hoort van de grammatica van de vorige generatie en geen toegang heeft tot de grammatica zélf is belangrijk. Ook het inzicht dat deze output mogelijk op verschillende manieren geïnterpreteerd kan worden, draagt bij aan een oplossing van het raadsel. Niettemin zijn we nog niet echt uit de problemen en is het zeer de vraag of de redenering kan worden volgehouden.

Zo moet om te beginnen de positieve evidentie voor A in het taalleerproces verwaarloosbaar zijn. Anders zou immers de taalleerder alsnog gedwongen zijn te kiezen voor Grammatica 1. In de tweede plaats lijkt het erop, althans zonder aanvullende assumpties, dat er niet een dwingende reden is voor de verandering. De taalleerder had net zo goed kunnen kiezen voor Grammatica 1, die immers ook met B compatibel is. Er zou eigenlijk variatie moeten ontstaan: van de nieuwe generatie zouden sommigen kunnen kiezen voor 1 en anderen voor 2. Deze onduidelijkheid staat op gespannen voet met het zojuist genoemde kenmerk dat het taalvermogen zo robuust zou zijn. Een derde tekortkoming is het pijnlijkst. Als er een reden gevonden kan worden waarom Grammatica 2 de voorkeur verdient, doemt de vraag op waarom deze keuze voor 2 niet door eerdere generaties is gemaakt. Anders gezegd, het is nog steeds niet duidelijk waarom in figuur 1 (ii) op deze en geen andere plek zit. In de gevolgde redenering worden de kinderen bij (ii) met een vergelijkbare input geconfronteerd als de kinderen bij (i), maar niettemin wordt uit de input bij (ii) een heel andere conclusie getrokken.

De mate waarin we deze klippen kunnen omzeilen verschilt van geval tot geval. Ik zal twee voorbeelden geven. Het eerste betreft een woordvolgordeverandering. Een zin als (2a) kan geanalyseerd worden op tenminste twee manieren. Op z'n Nederlands, zoals in (2b) (waarbij is afgezien van hier irrelevante details) of op z'n Scandinavisch, zoals in (2c) (idem voor de details). In beide gevallen werkt de regel V2 ('verb second'), in het eerste is evenwel de plek waar het werkwoord vandaan komt rechts van het object (SOV), in het tweede geval links van het object (SVO).

- (2) a. Jan ziet Marie
 b. [Jan_i ziet_j [_{VP} t_i Marie t_j] (SOV + V2)
 c. [Jan_i ziet_j [_{VP} t_i t_j Marie] (SVO + V2)
 d. (Ik denk) dat Jan Marie ziet
 e. (Ik denk) dat Jan ziet Marie

Uitingen als (2a) zijn dus vergelijkbaar met B in figuur 2. Geconfronteerd met deze uitingen zou een taalleerder zowel kunnen kiezen voor de analyse (2b) als (2c) en zo zou, althans in theorie, een verandering van OV naar VO kunnen plaatsvinden. Dit is het scenario dat Lightfoot (1991) voorstelt voor de verandering van OV naar VO in het Engels.¹ Een feit als (2e) heeft in dat geval de status van C uit figuur 2: een feit dat past bij de nieuwe grammatica, maar niet wordt toegestaan door de grammatica van de ouders. Het omgekeerde geldt voor feit (2d), dat vergelijkbaar is met A.

Volgens dit scenario is er geen dwingende reden voor de keuze voor VO. De analyse (2b) is even compatibel met de positieve evidentie als (2c). De implicatie is bovendien dat naast zinnen als (2d) ook infinitieve werkwoorden door taalleeders genegeerd worden. Immers, die infinitieve werkwoorden staan niet in V2-positie (cf. (3)) en onthullen derhalve de OV-status van het Nederlands. Anders gezegd, een zin als (3) heeft eveneens de status van feit A uit figuur 2.

(3) Jan kan Marie *zien*

Kindertaalonderzoek heeft duidelijk gemaakt dat kinderen de werkwoordspositie van het finiete noch die van het infinitieve werkwoord negeren, zodat er weinig steun is voor dit scenario van taalverandering. Vanaf het prille begin gebruiken kinderen infinitieve werkwoorden en plaatsen zij deze in de correcte OV-positie (zie bijv. Wijnen 1997). Deze parameter wordt kennelijk zeer vroeg en eenduidig gefixeerd, geheel in overeenstemming met de veronderstelde robuustheid van het taalvermogen. Trouwens, dat het geschetste scenario voor een verandering van OV naar VO niet erg plausibel is, wordt ook al duidelijk als we bedenken dat talen als het Nederlands, het Duits en het Fries al eeuwenlang onveranderlijk de eigenschappen V2 en SOV combineren. Anders gezegd, er moet een specifieke reden zijn waarom die verandering zich juist in het Engels heeft voorgedaan en niet in alle talen die de eigenschappen OV en V2 combineren.

Een tweede voorbeeld. Zoals bekend beschikte het Middelnederlands nog over een naamvallensysteem. Ik beperk me hier tot de datief. In (4) worden een paar datiefvormen (afgekort als DAT) vergeleken met de nominatief (hier NOM).

(4)	NOM:	cnape	beelde
	DAT:	cnapen	beelden

In de Middelnederlandse grammatica is verder ook een fonologische regel actief die ik hier op z'n huis-tuin-en-keukens formuleer als in (5):

(5) Deleer *n* op wordeinde na schwa

Het effect van deze regel is dat datiefvormen ontstaan die oppervlakkig niet meer te onderscheiden zijn van de nominatiefvormen. Er zijn daardoor, analoog aan het woordvolgorde-

¹ Een vergelijkbare redenering voor de verandering van OV naar VO in het Engels is te vinden in Bennis (1986). In andere publicaties wordt V2 weliswaar niet direct verantwoordelijk gehouden voor de verandering, maar wordt ook cruciaal gebruik gemaakt van de ambiguïteit van de feiten (zie bijvoorbeeld Van Kemenade (1987) en Weerman (1989)).

voorbeeld, twee analyses mogelijk van *cnape* (en *beelde*), namelijk volgens (6a) en volgens (6b) (de generalisatie in (5) is niet afwezig bij nominatieven in het voorbeeld, maar is daar domweg niet van toepassing, zoals aangegeven):

- (6) a. Grammatica 1:
 NOM: /cnape/ → n-deletie (n.v.t.) → [cnape]
 DAT: /cnape + n/ → n-deletie → [cnape]
- b. Grammatica 2:
 NOM: /cnape/ → n-deletie (n.v.t.) → [cnape]

Dankzij de fonologische regel in (5) krijgen de datievormen de status van uitingen als B in figuur 2. Denkbaar is nu dat analyse (6a) geldig is voor de oudere generatie en (6b) voor de jongere. Terwijl er voor een oudere generatie nog een datief bestaat, geldt voor de nieuwe taalleerders die geconfronteerd worden met een vorm als *cnape* dat zij de datief niet horen. Daarom veronderstellen zij niet dat die ook aanwezig is.

In dit geval is de oplossing voor het eerste raadsel in tenminste één opzicht plausibeler dan in het vorige voorbeeld. De analyses in (2b,c) lijken voor een taalleerder gelijkwaardige analyses, zodat niet te verklaren valt waarom op een bepaald moment elke leerder zou kiezen voor (2c) en er niet *ad random* wordt gekozen. In geval van (6) valt te verdedigen dat de taalleerder gedwongen is te kiezen voor (6b): de taalleerder komt niet op de propen met een datief als hij daartoe niet wordt gedwongen door de feiten. Wat dat betreft is de taalleerder conservatief, hij veronderstelt alleen dat er flexie is als de feiten hem ondubbelzinnig daartoe dwingen. Zoals Pinker (1984) betoogt, behoedt deze instelling de leerder voor onoverkomelijke leerbaarheidsproblemen.

De redenering kan alleen maar worden volgehouden als de fonologische regel uit (5) zo frequent wordt toegepast dat er nauwelijks of geen positieve evidentie is voor het datiefsuffix. Ook mogelijke andere (bijvoorbeeld syntactische) positieve evidentie voor de datief moet geneutraliseerd kunnen worden. Ook als daaraan voldaan is, zijn we er nog niet. Immers, nog steeds is het in termen van figuur 1 de vraag waarom punt (ii) precies op deze en niet op een eerdere plek zit. Waarom is nu juist *dé* generatie tot de conclusie gekomen dat er geen datief bestaat en de vorige niet? Het kan niet anders of we moeten veronderstellen dat de frequentie van de toepassing van de regel uit (5), en mogelijk andere regels die de datief neutraliseren, drastisch is toegenomen *nadat* deze regels door de vorige generatie zijn geleerd. Als het datiefsuffix al eerder grondig werd gedeleerd, zouden we moeten veronderstellen dat de vorige generatie al moest kiezen voor (6b). De oplossing voor het raadsel van punt (ii) kan dus niet alleen gevonden worden in het proces van eerste taalverwerving. Een essentieel onderdeel van de oplossing moet gevonden in wat er met die grammatica gebeurt *nadat* deze in de kritische periode is verworven. Anders gezegd, vroege verwerving volstaat niet.

● 3 Taalverandering moet

De gedachte dat vroege verwerving niet volstaat is niet nieuw, ook niet in generatief werk. Hoewel sinds de opkomst van de parametertheorie in de jaren tachtig enkele decennia

buiten beschouwing gebleven, wint in de laatste decennia de gedachte terrein dat ook late verwerving een cruciale rol speelt. In wat vermoedelijk de oudste publicatie is op dit gebied, Halle (1962), komt deze opvatting echter al duidelijk naar voren (zie bijvoorbeeld ook Bever & Langendoen (1972)):

The language of the adult – and hence also the grammar that he has internalized – need not, however, remain static: it can and does, in fact, change. I conjecture that changes in later life are restricted to the addition of a few rules in the grammar and that elimination of rules and hence a wholesale restructuring of his grammar is beyond the capabilities of the average adult.²

De oplossing van Halle biedt precies wat in de vorige paragraaf ontbrak: er kan nog iets gebeuren met de grammatica nadat deze in de kritische periode is gefixeerd. Dat wil zeggen, eigenlijk gebeurt er niets meer met het dankzij UG verworven systeem, omdat dat na de kritische periode juist uitgesloten is, geheel in overeenstemming met stelling (1a). De essentie is echter dat er aan dit systeem kennelijk nog iets wordt toegevoegd dat de talige output mede bepaalt en waarvan de verwerving en de manipulatie niet noodzakelijk beperkt zijn tot de kritische periode.

Merk op dat de notie ‘restructuring’ (uit het citaat) en de ambiguïteit van taaluitingen zoals besproken in de vorige paragraaf in het perspectief dat nu ontstaat begrippen zijn die de taalkundige hanteert die de geschiedenis overziet, en niet verwijzen naar een actie of kennis van de taalleerder. Om aan te sluiten bij het voorbeeld van het datiefsuffix in (6): voor de nieuwe taalleerder is er helemaal geen sprake van ambiguïteit van taaluitingen. Gegeven de strategie dat de taalleerder geen flexie veronderstelt wanneer hij daartoe niet gedwongen wordt, heeft hij, geconfronteerd met de output [cnape], maar één mogelijkheid: kiezen voor Grammatica 2 (cf. 6b). Taalverandering moet. Het taalvermogen is robuust, zoals vereist. Ook de latere leerder heeft geen keuze: hij kan het als kind geleerde systeem niet ontleren, maar hij kan wel de talige output van zijn grammatica manipuleren en aanpassen. Wie van een afstand de geschiedenis overziet, ziet een ‘restructuring’ van Grammatica 1 naar Grammatica 2 en ziet ambigue uitingen omdat dezelfde taaluitingen door twee systemen kunnen worden verantwoord, maar noch in vroege noch in late verwerving wordt er dus iets geherstructureerd of verkeren leerders in dubio door ambigue taaluitingen.

De bron voor de oplossing van het raadsel van punt (ii) schuilt in een kwalitatief verschil tussen twee soorten taalverwerving. Hoewel deze gedachte dus niet nieuw is, wordt ze meer dan veertig jaar na Halles publicatie wel heel anders uitgewerkt. Dat is onder andere mogelijk dankzij in die tijd verworven inzichten in het taalsysteem en in taalverwerving. We kunnen een eerste stap vooruit maken door de verschillende soorten taalverwerving preciezer te omschrijven. Vaak worden de begrippen vroege en late verwerving op één lijn gesteld met respectievelijk eerste en tweede taalverwerving. Inderdaad is er een opmerkelijk kwalitatief verschil tussen eerste en tweede taalverwerving. Ter wille van een inzichtelijke oplossing van het raadsel bij punt (ii), loont het de moeite deze begrip-

2 Het citaat komt uit Halle (1964:344), dat gepresenteerd wordt als een herdruk van Halle (1962).

pen uit elkaar te halen. In de prototypische gevallen komen vroege en late verwerving en eerste en tweede taalverwerving inderdaad overeen. Prototypische tweedetaalverwervers zijn (jonge) volwassenen die zich een tweede taal proberen eigen te maken: scholieren die Engels leren op school, Marokkaanse immigranten die Nederlands verwerven, etc. Prototypische eerstetaalverwervers zijn kinderen die hun moedertaal leren – de kinderen die bijvoorbeeld centraal staan in generatief onderzoek. In het zojuist besproken voorbeeld van het datiefsuffix en in het citaat van Halle komen de begrippen juist niet geheel overeen en speelt een niet-prototypische vorm van eerste taalverwerving een rol: de wijze waarop sprekers na de kindertaalperiode hun moedertaal aanpassen, soms wel accommodatie genoemd. Om de reeks verder eerst compleet te maken: zo is er ook een niet-prototypische vorm van vroege verwerving, namelijk die van kinderen die op jonge leeftijd een tweede taal leren (bijvoorbeeld het kind van Turkse komaf dat vanaf zijn derde jaar Nederlands leert). In figuur 3 zijn de verschillende vormen van verwerving uit elkaar gehaald.

Verwerving van het Nederlands door → als ↓	Jonge leerders	Oudere leerders
Moedertaal	Normale verwerving door kinderen	Accommodatie
Tweede taal	(Onvolledige) kindertaalverwerving	(Onvolledige) tweedetaalverwerving

Figuur 3

Er blijken opvallende kwalitatieve verschillen te bestaan tussen wat in dit schema ‘normale verwerving door kinderen’ wordt genoemd en de drie andere soorten verwerving. Waar normale verwerving door kinderen erop neer komt dat alle positieve evidentie waarmee de leerders geconfronteerd worden door alle leerders ook succesvol wordt verwerkt, zoals blijkt uit hun taaluitingen, is dit voor alledrie de andere vormen van verwerving in mindere mate het geval. Voor de prototypische tweede taalverwerving door oudere leerders is dit het meest bekend. Er is veel variatie per leerder, zowel in de leerweg als in het eindresultaat, en tweede taalverwervers zijn vaker wel dan niet herkenbaar als niet-‘native’. Ook voor de twee andere vormen van verwerving is er zo’n kwalitatief verschil.

Kijken we eerst naar tweede taalverwerving door kinderen. Systematisch onderzoek op dit gebied is nog maar net op gang gekomen, maar het lijkt al wel duidelijk dat deze verwerving qua eenvormigheid en robuustheid niet onderdoet voor normale eerste taalverwerving. Als er zoiets is als een kritische periode voor taalverwerving is dat ook precies wat je kan verwachten. Niettemin zijn er ook verschillen met normale verwerving door kinderen. Cornips en De Rooij (2003) rapporteren bijvoorbeeld dat immigrantenkinderen van *het*-woorden *de*-woorden maken. In Weerman (2002) wordt betoogd dat deels onafhankelijk van dit verschijnsel (sommige) immigrantenkinderen de tamelijk uitzonderlijke regel voor adjectivale flexie in gevallen als *een mooi huis* niet verwerven (zodat *een mooie huis* ontstaat). Een mogelijke oorzaak voor dit verschijnsel is dat deze kinderen op het moment dat zij uit de kritische periode geraken nog niet klaar waren met het leren van alle aspecten van het flexiesysteem, waarna dit systeem zoals het was fossiliseerde en mogelijk zelfs een teken werd van hun etnolect.

Verwerving van (aspecten van) de moedertaal door late leerders heeft tot nu toe nóg minder aandacht gekregen en is zo ongeveer uitsluitend het domein geweest van de socio-linguïstiek. Het is onomstreden dat mensen hun hele leven lang nieuwe woorden leren. Maar daarmee houdt het niet op. In dit verband moet opgemerkt worden dat de neiging van generatief taalkundigen om te denken dat alle aspecten van het door ons onderzochte Standaardnederlands dankzij ons aangeboren vermogen in een vloek en zucht geleerd kunnen worden, misleidend is. Wie bijvoorbeeld de schrijfsels leest van middelbare scholieren, moet zich realiseren dat er hier en daar een behoorlijke afstand bestaat tussen de moedertaal en de schooltaal, en daarbij gaat het niet alleen om het verschil tussen *hun* en *hen*, en *als* en *dan*.

Nogal evidente voorbeelden van relatief laat geleerde constructies in het moderne Nederlands staan in (7) – alle erfgenamen van de genitief (cf. Weerman en De Wit 1998):

- (7) a. dat is nu eenmaal des vrouws
 b. het beleid der universiteiten
 c. 's mans notebook

Deze constructies zullen niet in het spontane taalgebruik van alle sprekers van het Nederlands voorkomen en al helemaal niet bij kinderen. Niettemin vertonen ze wel degelijk regelmaat in die zin dat ze productief zijn, dat we er intuïties over hebben en dat het geen letterlijke uit het hoofd te leren relicten zijn van het oude casussysteem. Dat blijkt bijvoorbeeld uit het feit dat in (7a) *des vrouws* niet vervangen kan worden door *der vrouw*, de genitief in (7b) bij voorkeur gebruikt wordt voor meervoudige complementen, en niet links van het hoofd kan staan, terwijl de genitief in (7c) eigenlijk alleen kan met een beperkte groep woorden en juist weer niet rechts van het hoofd kan verschijnen:

- (8) a. *dat is nu eenmaal der vrouw
 b. *der universiteiten beleid
 c. *de notebook 's mans

Behalve dat er nieuwe woorden en constructies later geleerd kunnen worden, kunnen sprekers zich ook in die zin aanpassen dat zij een oude vorm vervullen voor een nieuwe vorm. Zij zijn ook in staat om, om welke reden dan ook, hun uitspraak aan te passen, constructies te verbasteren en/of te lenen, bepaalde taalvormen te vermijden of juist heel vaak te gebruiken etc. Bekend zijn voorbeelden van sprekers die verhuizen van de ene naar de andere streek en zich ten dele aanpassen. Ook hier geldt dat er zeer veel variatie per spreker is en dat het resultaat zelden of nooit zal worden beoordeeld als 'native' – terwijl het resultaat ook afwijkend is van het taalgebruik in de oorspronkelijke omgeving. Ook als de oorsprong van een verandering elders ligt, zal late verwerving van de moedertaal zeer vaak een rol spelen. Zo kunnen sprekers bijvoorbeeld bewust nieuwe (betekenissen van) woorden introduceren. Deze kunnen evenwel alleen daadwerkelijk doordringen als zij worden overgenomen door anderen. Deze overname is niets anders dan een proces van late verwerving. Het is daarom uiteindelijk verwerving dat bepalend is voor het lot van een taalverandering, ook als creativiteit (of slijtage) een initiërende rol speelt.

Het beginpunt (ii) van een parameterverandering zal zo bezien dus juist niet schuilen in normale eerste taalverwerving, maar in een vorm van verwerving die juist kwalitatieve afwijkingen en verschillen oplevert – één van de drie andere soorten van verwerving uit figuur 3. Vaak treden die trouwens in combinatie op en het kan haast niet anders of ze zijn een gevolg van taalcontact.

Dat taalcontact een centrale rol speelt in taalverandering is voor sociolinguïsten geen nieuws. In een zeer invloedrijke publicatie uit de jaren tachtig van de vorige eeuw, Thomason en Kaufman (1988), wordt een onderscheid gemaakt tussen twee soorten taalcontact, te weten 'borrowing' en 'interference through shift'. Een in hetzelfde jaar verschenen publicatie van Van Coetsem spreekt over resp. 'doeltaalagentiviteit' en 'brontaalagentiviteit'. Het eerste type kan herleid worden tot late verwerving van (aspecten van) de moedertaal. Het tweede type tot (onvolledige) tweedetaalverwerving.

● 4 Taalverandering hoeft niet

Er is nog een belangrijk verschil tussen normale verwerving door kinderen en de drie andere vormen van taalverwerving uit figuur 3: normale verwerving is onvermijdelijk. Elk mens leert immers als kind (als hij gezond en wel is) zijn moedertaal. Er zijn echter zeer wel omstandigheden denkbaar waarin de andere vormen van verwerving (en taalcontact) niet of alleen een zeer marginale rol spelen. Als we voor de oplossing voor het raadsel bij punt (ii) met het bovenstaande op de goede weg zijn, voorspellen we nu dat in zo'n geval géén parameterverandering plaats zal vinden. Met alleen het robuuste, machinale proces van eerste taalverwerving is geen parameterverandering mogelijk. Dat blijkt nog niet zo'n slechte voorspelling te zijn.

Zeker, taal verandert soms waar je bij staat, maar veel van die veranderingen hebben niet veel te maken met de dankzij UG geleerde systematiek die aan een taal ten grondslag zou liggen. Nieuwe woorden komen, oude woorden gaan zonder dat het effect lijkt te hebben voor de regels van het Nederlands. Dat er vierhonderd jaar geleden meer sterke werkwoorden, meer postnominale genitieven, meer participiumconstructies voorkwamen, is misschien wel waar, maar ook niet direct te relateren aan een veranderde parameter.

Daar staat tegenover dat eerdere stadia van het Nederlands in belangrijke opzichten op de moderne lijken. Het Middelnederlands heeft bijvoorbeeld net zoals het moderne Nederlands een OV-volgorde en V2, en uit Zonneveld (1993) kunnen we concluderen dat de basis van het klemtoonsysteem eeuw in eeuw uit ook constant is gebleven. Juist de parameters die vroeg gefixeerd worden in het taalleerproces zijn dus niet veranderd. En het Nederlands is hier geen uitzondering. Deze basale eigenschappen veranderen kennelijk niet zomaar. Daarmee in overeenstemming is dat deze eigenschappen ook niet per dialect wisselen. Voor zover bekend hebben alle continentale West-Germaanse dialecten dezelfde OV-volgorde en dezelfde V2 als het Standaardnederlands – en dat al zo'n duizend jaar, voor zo lang als we deze grammaticale eigenschappen op basis van overgeleverde teksten kunnen documenteren.

Taalverandering hoeft niet. Het is inderdaad precies andersom. Er moet echt wel wat aan de hand zijn geweest als basale parameters anders gefixeerd worden. Illustratieve voorbeelden komen uit de creolistiek. Het Negerhollands, bijvoorbeeld, waarvan de superstraat het

Nederlands is, heeft geen V2 en al evenmin OV-volgorde. Een drastische verandering ten opzichte van het Nederlands derhalve. Het is evenwel onomstreden dat juist bij het ontstaan van een creooltaal taalcontact en de andere vormen van verwerving uit figuur 3 een initiële rol spelen en het effect van eerste taalverwerving pas daarna zichtbaar wordt doordat kinderen zich moeten baseren op de input die het resultaat is van deze andere vormen van verwerving – in overeenstemming dus met het in de vorige paragraaf geschetste scenario.

Een speciale variant daarvan wordt gegeven door Bickerton (1984), die veronderstelt dat in situaties van creolisering stelling (1b) tot niets kan leiden. Een kind moet zich aanpassen aan de uitingen uit zijn omgeving, maar dan moet er wel iets zijn om je bij aan te passen. Het moet voor de taalleerder wel mogelijk zijn om in de aangeboden uitingen (de positieve evidentie) een systeem te ontdekken. In theorieën à la Bickerton wordt verondersteld dat precies die eenduidige positieve evidentie ontbreekt bij creolisering, zodat kinderen dan niet anders kunnen dan hun eigen plan trekken. Parameters hebben in deze visie altijd een ongemarkeerde waarde, die automatisch te voorschijn komt als er geen positieve evidentie is voor een andere waarde.

Natuurlijk is het niet zo dat elke situatie waarin sprake is van een verandering van een parameter nu op een lijn gesteld moet worden met creolisering. Anderzijds is het goed te bedenken dat er een enorme variatie is in wat onder creooltalen wordt gerekend en dat de afbakening ten opzichte van andere talen een vondst is van taalkundigen. Voor onze inzichten in taal is deze afbakening uiteindelijk secundair. Laten we met dit in gedachten kijken naar de oorsprong van het contrast tussen het Nederlands en het Engels. Want zoals hierboven in paragraaf 2 al bleek, hebben in de geschiedenis van het Engels wel enkele grote veranderingen plaatsgehad, die ongetwijfeld het basale door UG gereguleerde parametersysteem raken.

Voor zover valt na te gaan, zijn de oudste stadia van de West-Germaanse talen alle te karakteriseren als OV-talen. Dat geldt voor het Oudhoogduits, het Middelnederlands, het Oudfries even goed als voor het Oudengels. Dat betekent niet dat de woordvolgorde in deze stadia exact hetzelfde is als die in het moderne Nederlands. Eén verschil zit in de aard van de constituenten die rechts van het werkwoord in de OV-positie kunnen staan. Grosso modo is deze positie in het moderne Nederlands alleen beschikbaar voor PPs en bepaalde adverbia. Zo zijn in het moderne Nederlands de zinnen (9a,b) beide mogelijk, hoewel bijvoorbeeld het contrast in (9c,d) wel suggereert dat de OV-volgorde geldt als ongemarkeerd. NPs ter rechterzijde vereisen een zeer bijzondere nadruk (bijvoorbeeld doordat de NP deel uitmaakt van een opsomming, zoals in (10)), soms wel ‘Heavy NP Shift’ genoemd.

- (9) a. (ik denk dat) Thom *over zijn daden* nadenkt
 b. (ik denk dat) Thom nadenkt *over zijn daden*
 c. (ik denk dat) Thom erover nadenkt
 d. *(ik denk dat) Thom nadenkt erover

- (10) Ik overweeg je te geven een pen, een potlood, een schrift en een gum

In eerdere stadia van de West-Germaanse talen konden ogenschijnlijk NPs makkelijker in ‘extrapositie’ (ofwel rechts van het werkwoord) verschijnen. Ook in het Middelnederlands is dit zichtbaar (zie voor een recent overzicht Blom 2002). Erg goed begrijpen doen we

deze constructie nog niet, niet in de laatste plaats omdat de eventuele nadruk die de NP in extrapositie krijgt op papier minder eenvoudig is te onderzoeken. Pintzuk en Kroch (1989) betogen op basis van eigenschappen van een epische tekst als de Beowulf dat het voor het Oudengels zou moeten gaan om een vorm van Heavy NP Shift.

De overeenkomsten tussen de oudste stadia van het Nederlands en het Engels maken het erg onwaarschijnlijk dat de verklaring voor het feit dat het Nederlands niet en het Engels wél is veranderd van OV naar VO gevonden kan worden in de grammatica zelf. Immers, wat goed is voor het Engels, is goed voor het Nederlands. Dat het voor wat betreft de grammatica domweg een kwestie is van toeval, dat het komt doordat de taaluitingen (bijvoorbeeld door extrapositie en/of Heavy NP shift) ambigu waren, is ook regelmatig gesuggereerd (bijvoorbeeld in Weerman 1989), maar dat kunnen we na paragraaf 2 ook afwijzen. Met taallerende kinderen alleen komen we er niet. Het kan niet anders of op de een of andere wijze moet in het Engels een of meer van de andere vormen van taalverwerving uit figuur 3 – en dus taalcontact – een prominente rol hebben gespeeld.

Inderdaad is er zo'n in het oog lopend verschil tussen het Engels en het Nederlands (cf. Weerman 1993). Historici hebben in detail beschreven hoe de Vikingen van ongeveer 800 tot 1050 het huidige Engeland niet alleen binnenvielen, maar ook koloniseerden. Deze kolonisten spraken aanvankelijk Oudnoors, schakelden over op het Engels en integreerden uiteindelijk in de oorspronkelijke bevolking. Om een idee te geven van de schaal van deze kolonisatie: ten tijde van de inval van de Normandiërs is in sommige streken meer dan 50% van de bevolking afkomstig van de Vikingen. De eerste tekst die gekarakteriseerd kan worden als VO komt uit de regio waar de kolonisten terechtkwamen.

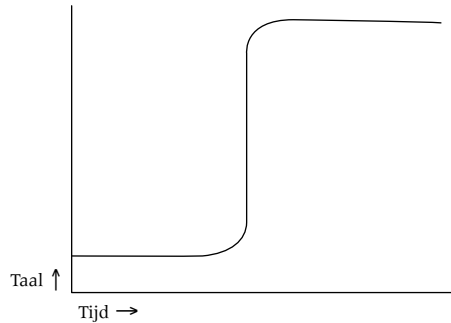
Het beginpunt van de verandering zal dus een vorm van (onvolledige) tweede taalverwerving van het Engels zijn geweest (of in termen van Thomason en Kaufman (1988): 'interference through shift'). De moedertaal van de kolonisten was een VO-taal, en los daarvan is een OV-taal met V2, zoals het Oudengels was, gevoelig voor VO-overgeneralisaties door tweedetaalverwerwers. Het is moeilijk om vast te stellen in hoeverre ook (onvolledige) verwerving door kinderen een rol heeft gespeeld. In ieder geval mag worden aangenomen dat wanneer taallerende kinderen geconfronteerd zouden worden met de VO-resultaten van de oudere tweedetaalverwerwers zij niet anders kunnen doen dan de parameter op VO fixeren.

Het kan niet anders of ook accommodatie heeft een rol gespeeld. Immers, alleen zó kan de nieuwe volgorde in het taalgebruik van de oorspronkelijke bevolking terecht gekomen zijn. Niet iedereen is afkomstig van de Vikingen, en er is tenslotte ook continuïteit in grammaticale eigenschappen. Deze accommodatie kan mede in de hand zijn gewerkt doordat het Engels, net zoals andere West-Germaanse talen, al op tamelijk grote schaal het zojuist besproken fenomeen van extrapositie kende. Als deze oppervlakkig VO-volgordes kwalitatief en kwantitatief in voldoende mate toenemen, zullen opnieuw eerstetaalleerders die daarmee geconfronteerd worden de parameter fixeren op VO.

● 5 Taalverandering is (niet) geleidelijk

De oplossing van het eerste raadsel impliceert niet direct een oplossing voor het tweede. Met de kennis die we nu hebben, kunnen we begrijpen dat de lijn bij punt (ii) in figuur

1 gaat stijgen. Dat er nadat de verandering heeft plaatsgehad nog uitzonderingen bestaan (punt (iv)), is ook niet onverwacht. Maar het raadsel van punt (iii) blijft bestaan. Immers, nadat een nieuwe generatie van taallerende kinderen met nieuwe evidentie wordt geconfronteerd zou deze radicaal moeten kiezen voor de nieuwe parameterwaarde. Een taal is, bijvoorbeeld, ofwel OV ofwel VO. Strikt genomen verwachten we in plaats van figuur 1, zoiets als figuur 4.



Figuur 4

Taalverandering zou veel minder geleidelijk moeten verlopen. Wat is de oplossing voor dit raadsel?

De eerste mogelijkheid is dat de geleidelijkheid in figuur 1 een gevolg is van de teksten waarop we ons baseren. In het gunstigste geval geven die een enigszins representatief beeld van de ontwikkeling in een taalgemeenschap. De kans is bijna nihil dat het in historisch onderzoek mogelijk is om letterlijk de ontwikkeling van de ene op de andere generatie te volgen. Het zou dus zo kunnen zijn dat de geleidelijke ontwikkeling van figuur 1 domweg het resultaat is van het optellen van verschillende omslagpunten over een hele populatie. Taalverandering verloopt alleen maar ogenschijnlijk geleidelijk, maar is in werkelijkheid veel radicaler. De S-curve ontstaat doordat zij het gemiddelde is van een groot aantal, elkaar net niet overlappende min of meer haaks lopende lijnen.

In werk van Santorini (1992) en Pintzuk (1992) wordt betoogd dat deze oplossing niet volstaat. Beiden betogen dat er bij een veranderingsproces drie te onderscheiden stadia zijn. Bij een parameter die twee waarden kan hebben (zeg: + en -), ontstaat dan het volgende beeld:

- (11) Stadium 1: Parameter +
 Stadium 2: Parameter + en -
 Stadium 3: Parameter -

De claim van Santorini en Pintzuk is dat in stadium 2 een spreker van één moedertaal tegelijkertijd over twee parameterwaarden beschikt, en dus zou er in ons voorbeeld eigenlijk sprake zijn van codewisseling tussen OV en VO. Er ontstaat competitie tussen de waarden van de parameter en uiteindelijk wint de ene het van de andere. Omdat een spreker in deze visie eigenlijk een dubbele basis heeft voor zijn moedertaal wordt wel gesproken van de 'Double Base Hypothesis' (soms ook wel van 'parallele grammatica's').

Er kleven wel nadelen aan deze oplossing. In de eerste plaats lijkt zij methodologisch gezien de status te hebben van een *deus ex machina*. Dat taalleerders meer dan één systeem verwerven kennen we als tweetaligheid. We weten dat taalleerders twee of zelfs meer systemen perfect uit elkaar kunnen houden. In geval van bilingualisme gaat het echter niet om een onderdeel van het systeem, maar reikt dit verschil veel verder, en is er bijvoorbeeld ook sprake van twee verschillende lexicons. Deze oplossing voegt dus iets toe dat we nog niet hadden. In de tweede plaats rijmt het voorstel moeilijk met de observatie dat eerstetaalverwerving zo robuust verloopt. Gesteld voor de keuze OV óf VO, mag het kind hier kennelijk ook zeggen 'allebei'. Merk op dat dit idee haaks staat op bijvoorbeeld de veronderstelling van Bickerton dat de taalleerder in geval van strijdige positieve evidentie kiest voor de ongeмарkeerde waarde. De keuzemogelijkheden voor de taalleerder nemen bij het aanvaarden van de dubbele basis aanzienlijk toe. In de derde plaats laat deze benadering open in welke richting de verandering zal doorzetten. Er moet competitie zijn tussen de beide opties in 2, maar waarom wint de nieuwe waarde? Zou vanaf punt (iii) in figuur 1 niet net zo goed een terugkeer mogelijk zijn naar de beginstand? Dat komt niet overeen met de indruk dat het lot van de oude waarde eigenlijk al bij punt (ii) is bezegeld.

Het is precies dit laatste bezwaar dat ook pleit tegen een andere oplossing voor punt (iii): afzien van regels, of uitsluitend regels veronderstellen die een constructiespecifiek karakter hebben. Juist het feit dat de lijn in figuur 1 een S-curve vormt en niet een willekeurig ander patroon moet gezien worden als evidentie voor het bestaan van algemene regels.

Kijken we daarom naar nog een andere oplossing voor het raadsel van punt (iii), namelijk een die gebruik maakt van nog een ander kwalitatief verschil tussen de verschillende types van verwerving uit figuur 3. Hebben we hierboven vooral stil gestaan bij de empirische verschillen tussen vroege en late verwerving, we zouden ook kunnen veronderstellen dat er wezenlijk verschillende systemen aan ten grondslag liggen (die de empirische verschillen tussen de twee ook zouden verklaren). Vroege verwerving zou in deze visie bepaald worden door een aangeboren vermogen dat mede dankzij te fixeren parameters tamelijk machinaal verloopt. Verwerving op latere leeftijd zou, of het nu gaat om de moedertaal of een vreemde taal, veel meer constructiespecifiek verlopen. Op het moment dat het lot van de oude waarde van een parameter bezegeld is, en kinderen bijvoorbeeld kiezen voor VO in plaats van OV, is de resterende evidentie voor OV natuurlijk niet van de ene op de andere dag verdwenen. Er resteert de leerder niets anders dan deze 'relicten' van OV constructiespecifiek te leren. Hierboven hebben we bij (7) al gezien dat restanten van de genitief, eeuwen geleden ongetwijfeld behorend tot de kern van het systeem, een lang leven kunnen leiden en tot de dag vandaag de status kunnen hebben van regelgestuurde constructies.

We belanden hiermee in het centrum van enkele hedendaagse debatten in de taalkunde. Ik doel niet alleen op het debat over de mate waarin UG wel of niet toegankelijk zou zijn bij late verwerving, maar ook op de oppositie tussen connectionisme en symbolisme. Ook raakt het de kwestie of sprekers informatie direct opslaan of gebruik maken van regels, en of 'construction grammar' een adequatere karakterisering van taal geeft dan het model van 'principles and parameters' (en zijn opvolgers). De als laatste gesuggererde oplossing voor het tweede raadsel impliceert dat het niet zozeer 'óf óf' is maar 'én én'. Dezelfde informatie kan in principe door een regel worden bepaald maar ook worden opgeslagen. Zowel parameters kunnen bepalend zijn voor de output als 'constructions'.

Doordat meerdere soorten systemen aanwezig zijn, kan tegelijkertijd waar zijn dat een verandering wel en niet geleidelijk is. Terwijl de koers van de verandering moet lopen van (i) naar (iv) in figuur 1 (dankzij ‘principles and parameters’), zijn afwijkingen naar de ene en de andere kant toe toegestaan (dankzij bijvoorbeeld ‘construction grammar’). Wel zou er een verschil kunnen zijn in de mate waarin verschillende soorten leerders kunnen vertrouwen op de ene of de andere weg naar de feiten. Het voornaamste verschil tussen vroege en late verwerving zou zijn dat alleen bij de eerste parameters een rol spelen.

Verdere progressie is erbij gebaat dat de verschillende systemen zo scherp mogelijk tegen elkaar worden afgezet en geen notationele varianten van elkaar blijken te zijn. Als er bijvoorbeeld geen empirisch verschil kan worden gemaakt tussen constructiecietspecifieke regels en parameters is het lastig om een debat te voeren over de vraag of de ene wel en de andere niet een rol spelen bij vroege of late verwerving. Aansluitend bij het voorbeeld van de verandering van OV naar VO zouden we verwachten dat de eerste stap (die van late verwerving) het constructiespecifiek uitbreiden van VO-volgordes bewerkstelligt. Als een taallerend kind op basis van de resulterende feiten de parameter fixeert op VO zouden op dat moment de aan deze setting gerelateerde eigenschappen tevoorschijn moeten komen. Niet alleen moet er zo’n relatie zijn tussen verschijnselen die horen bij OV en VO (een voorbeeld daarvan wordt gegeven in Neeleman en Weerman 1999), het moet vervolgens ook mogelijk zijn de nogal precieze voorspellingen te toetsen in historische teksten. Dankzij de digitalisering is de vooruitgang wat dat laatste betreft in ieder geval veelbelovend.

Hoewel de gesuggereerde oplossing in die zin ‘in het midden’ ligt dat gebruik wordt gemaakt van inzichten uit verschillende, elkaar soms heftig bestrijdende stromingen, kan de oplossing dus alleen maar werkelijk bereikt worden als het debat tussen deze stromingen het komende decennium op het scherpst van de snede gevoerd blijft worden. Zen en de taalkunde.

● Bibliografie

- Bennis, H. (1986).** *Gaps and dummies*. Dordrecht: Foris.
- Bever, T. & D. Langendoen (1972).** The interaction of speech perception and grammatical structure in the evolution of language. In: R. Stockwell & R. Macaulay (reds.), *Linguistic change and generative grammar*. London: Indiana University Press, 32-96.
- Blom, C. (2002).** Word order in Middle Dutch; the interpretation of different types of data. In: H. Broekhuis & P. Fikkert (reds.), *Linguistics in the Netherlands 2002*. Amsterdam/Philadelphia: John Benjamins, 13-24.
- Bickerton, D (1984).** The language bioprogram hypothesis. *Behavioral and brain sciences* 7 (2), 173-222.
- Coetsem, F. van (1988).** *Loan phonology and the two transfer types in language contact*. Dordrecht: Foris Publications.
- Cornips, L. & V. de Rooij (2003).** ‘Kijk, Levi’s is een goeie merk: maar toch hadden ze ‘m gedist van je schoenen doen ‘m niet’; Jongerentaal heeft de toekomst. In: J. Stroop (red.), *Waar gaat het Nederlands naartoe? Panorama van een taal*. Amsterdam: Bert Bakker, 131-142.

- Halle, M. (1962).** Phonology in generative grammar. *Word* 18, 54-72.
- Halle, M. (1964).** Phonology in generative grammar. In: J. Fodor & J. Katz (reds.), *The structure of language; readings in the philosophy of language*. Englewood Cliffs, New Jersey: Prentice-Hall.
- Kemenade, A. van (1987).** *Syntactic case and morphological case in the history of English*. Dissertatie, Universiteit Utrecht.
- Lightfoot, D. (1991).** *How to set parameters: Arguments from language change*. Cambridge, Mass: MIT Press.
- Neeleman, A. & F. Weerman (1999).** *Flexible syntax; a theory of case and arguments*. Dordrecht: Kluwer.
- Pinker, S. (1984).** *Language learnability and language development*. Cambridge, Mass: Harvard University Press.
- Pintzuk, S. (1992).** *Phrase structures in competition: variation and change in Old English word order*. Dissertatie, U Pennsylvania, Philadelphia.
- Pintzuk, S & T. Kroch (1989).** The rightward movement of complements and adjuncts in the Old English of Beowulf. *Language Variation and Change* 1, 115-143.
- Santorini, B. (1992).** Variation and change in Yiddish subordinate clause word order. *NLLT* 10, 595-640.
- Thomason, S. & T. Kaufman (1988).** *Language contact, creolization, and genetic linguistics*. Berkeley: University of California Press.
- Weerman, F. (1989).** *The V2 conspiracy; a synchronic and a diachronic analysis*. Dordrecht: Foris.
- Weerman, F. (1993).** The diachronic consequences of first and second language acquisition: the change from OV to VO. *Linguistics* 31, 903-931.
- Weerman, F. (1997).** De paradox van taalverandering. *LINK* 9, 33-40.
- Weerman, F. (2002).** *Dynamiek in taal en de explosie van de neerlandistiek*. Inaugurele rede, Amsterdam, Vossiuspers UvA.
- Weerman, F. & P. de Wit (1998).** De ondergang van de genitief. *Nederlandse taalkunde* 3, 18-46.
- Wijnen, F. (1997).** Functionele categorieën in taalverwerving en taalgebruik. *Nederlandse taalkunde* 2, 178-198.
- Zonneveld, W. (1993).** 700 jaar Nederlandse klemtoon (en weinig veranderd). *Spektator* 22, 198-222.