



UvA-DARE (Digital Academic Repository)

Drukke over werkdruk: loonwijzer

van Klaveren, M.; Tijdens, K.

Publication date

2007

Document Version

Final published version

Published in

Zeggenschap/Tijdschrift over Arbeidsverhoudingen

[Link to publication](#)

Citation for published version (APA):

van Klaveren, M., & Tijdens, K. (2007). Drukke over werkdruk: loonwijzer. *Zeggenschap/Tijdschrift over Arbeidsverhoudingen*, 18(2), 37.

General rights

It is not permitted to download or to forward/distribute the text or part of it without the consent of the author(s) and/or copyright holder(s), other than for strictly personal, individual use, unless the work is under an open content license (like Creative Commons).

Disclaimer/Complaints regulations

If you believe that digital publication of certain material infringes any of your rights or (privacy) interests, please let the Library know, stating your reasons. In case of a legitimate complaint, the Library will make the material inaccessible and/or remove it from the website. Please Ask the Library: <https://uba.uva.nl/en/contact>, or a letter to: Library of the University of Amsterdam, Secretariat, Singel 425, 1012 WP Amsterdam, The Netherlands. You will be contacted as soon as possible.

L O O N W I J Z E R

Het Loonwijzer-project bestaat uit een website www.loonwijzer.nl met een salarischeck voor de lonen van ruim 160 beroepen toegespitst op de situatie van de bezoeker, beschrijvingen van beroepen, een doorlopende enquête en nog veel andere informatie. De auteurs zijn betrokken bij de analyse van de enquête. In de Loonwijzer-enquête zijn jongeren en vrouwen wat oververtegenwoordigd, maar de gegevens zijn gewogen zodat ze een betere afspiegeling vormen van de Nederlandse beroepsbevolking.

DRUKTE OVER WERKDruk

Werkdruk is in luttele jaren opgewaardeerd tot een centraal element in de arbeidsomstandigheden. Dat is bepaald niet zonder reden. Werkdruk treedt op als werknemers gedurende langere tijd niet kunnen voldoen aan de eisen die aan het werk worden gesteld, en ze weinig tot niets kunnen veranderen aan die eisen, of aan de problemen die maken dat ze niet aan de eisen kunnen voldoen. Werkdruk kan het voorportaal zijn voor werkstress en uiteindelijk voor burn-out. Weliswaar verschillen zowel de ervaren werkdruk als de gevolgen hiervan sterk van individu tot individu, maar enquêtes met flinke aantallen respondenten kunnen wel het nodige zeggen over risicogroepen.

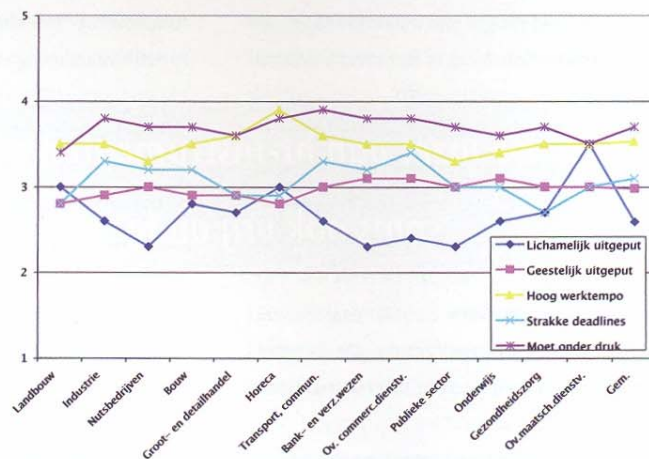
Dit geldt ook voor de Loonwijzer. Hierin zijn acht vragen gesteld die indicaties geven van de ervaren werkdruk in sectoren en naar groepen werknemers, bijvoorbeeld naar leeftijd, opleiding en lengte van de werkweek. Hier behandelen we de uitkomsten op vijf vragen, omdat die de grootste verschillen tussen groepen werknemers laten zien. De uitkomsten zijn de gemiddelde scores op een schaal van 0 naar 5, waarbij 0 de laagste scores (dus de minste problemen) en 5 de hoogste scores aangeeft. Ze geven een aantal verontrustende signalen.

De scores op de vraag 'Kom je lichamenlijk uitgeput thuis (na het werk)?' zijn, zoals

te verwachten was, naar verhouding hoog in de landbouw en de horeca, maar opvallend genoeg het allerhoogst bij de overige maatschappelijke dienstverlening. Op deze vraag scoren werknemers jonger dan 25 jaar en laag opgeleiden ook relatief hoog. De scores op de vraag 'Kom je geestelijk uitgeput thuis?' liggen hoger, maar de gemiddelden zijn veel kleiner, zeker gezien naar sectoren. De gemiddelden voor bank- en verzekeringswezen, overige commerciële dienstverlening en onderwijs springen er licht bovenuit. Hetzelfde geldt voor de scores van 25-34-jarigen en hoger opgeleiden. Opvallend is de hoge gemiddelde score bij de vraag of men erg snel moet werken (hoog werktempo), waarbij de horeca, en in mindere mate de groot- en detailhandel en transport & communicatie eruit springen. De laatste sector scoort ook hoog op de vraag of men hard moet werken om iets binnen de gestelde tijd af te krijgen (strakke deadlines).

Vooraf 25-44-jarigen en hoger opgeleiden geven aan dat ze hier veel mee te maken hebben. De laatste vraag is 'Hoe vaak moet je in je baan onder druk werken?', met antwoorden van 'nooit' tot 'dagelijks'. De sector transport & communicatie heeft hier opnieuw het hoogste gemiddelde, op de voet gevolgd door onder meer horeca en bank- en verzekeringswezen. Opmerkelijk zijn hier de relatief lage scores in onderwijs en overige maatschappelijke dienstverlening. Wellicht treedt werkdruk in deze sectoren minder frequent op, maar als ze zich voordoet wel in hevige mate.

Opvallend is wel dat deze indicaties van werkdruk in hoge mate komen van degenen met doorgaans (heel) lange werkweken. Op de antwoorden op de vraag naar lichamenlijke uitputting na, scoren degenen met werkweken langer dan 48 uur steeds veel hoger dan degenen met een normale fulltime werkweek.



Grafiek Gemiddelde scores op vijf werkdruk-indicatoren (1=laag, 5=hoog). Ongewogen data Loonwijzer september 2004-september 2006.

Kea Tijdens is onderzoekscoördinator bij AIAS, Universiteit van Amsterdam. **Maarten van Klaveren** is senior onderzoeker/consultant bij STZ advies & onderzoek, Eindhoven.